

Ročník 2014



SBÍRKA ZÁKONŮ

ČESKÁ REPUBLIKA

Částka 74

Rozeslána dne 28. srpna 2014

Cena Kč 50,-

O B S A H:

175. Zákon, kterým se mění zákon č. 114/1992 Sb., o ochraně přírody a krajiny, ve znění pozdějších předpisů
176. Nařízení vlády, kterým se vyhláší Chráněná krajinná oblast Kokořínsko – Máchův kraj
177. Vyhláška o vymezení zón ochrany přírody Chráněné krajinné oblasti Kokořínsko – Máchův kraj
-

175**ZÁKON**

ze dne 23. července 2014,

**kterým se mění zákon č. 114/1992 Sb., o ochraně přírody a krajiny,
ve znění pozdějších předpisů**

Parlament se usnesl na tomto zákoně České republiky: /1976“ se nahrazují slovy „nařízení vlády č. 176/2014 Sb.“.

Čl. I

V příloze k zákonu č. 114/1992 Sb., o ochraně přírody a krajiny, ve znění zákona č. 381/2009 Sb., se slovo „Kokořínsko“ nahrazuje slovy „Kokořínsko – Máchův kraj“ a slova „výnos MK ČSR č. j. 6070/

Čl. II**Účinnost**

Tento zákon nabývá účinnosti dnem 1. září 2014.

Hamáček v. r.**Zeman v. r.****Sobotka v. r.**

176**NAŘÍZENÍ VLÁDY**

ze dne 9. dubna 2014,

kterým se vyhlašuje Chráněná krajinná oblast Kokořínsko – Máchův kraj

Vláda nařizuje podle § 25 odst. 3 zákona č. 114/1992 Sb., o ochraně přírody a krajiny:

§ 1**Vymezení chráněné krajinné oblasti**

K zajištění ochrany přírody a krajiny Kokořínska a Dokeska se vyhlašuje Chráněná krajinná oblast Kokořínsko – Máchův kraj.

§ 2**Poslání chráněné krajinné oblasti**

(1) Posláním chráněné krajinné oblasti je uchování a obnova jejího přírodního prostředí, zejména ekosystémů volně žijících živočichů a planě rostoucích rostlin, zachování a obnova ekologických funkcí území a zachování typického charakteru krajiny za současného rozvíjení ekologicky optimálního systému využívání krajiny a jejich přírodních zdrojů.

(2) Předmětem ochrany chráněné krajinné oblasti je unikátní krajina Dubska, Mšenska, Liběchovska, Kokořínského dolu, Jestřebka, Dokeska, Podbezdězí, Ralska, Polomených hor a nivy Ploučnice, Liběchovky a Pšovky s jedinečným geomorfologickým utvářením, jako jsou ploché pánve s četnými rybníky a rašeliništi, skalní města a kaňonovitá údolí, kvádrové pískovce, neovulkanické vrchy, přirozeně meandrující tok řeky Ploučnice a údolí potoků Liběchovky a Pšovky, harmonicky utvářená krajina se zachovalými ekologickými funkcemi formovaná dlouhodobou činností člověka s významným podílem přírodě blízkých lesních, skalních, lučních, vodních a mokřadních ekosystémů a na ně vázaných vzácných a zvláště chráněných druhů rostlin a živočichů, s významným zastoupením dřevin rostoucích mimo les a řadou kulturních a historických památek a souborů lidové architektury, které dotváří charakteristický ráz této krajiny. Předmětem ochrany jsou

také typy přírodních stanovišť a druhy, pro které byly vyhlášeny evropsky významné lokality a ptačí oblast na území chráněné krajinné oblasti.

§ 3**Vymezení chráněné krajinné oblasti**

(1) Chráněná krajinná oblast se rozkládá na území Středočeského kraje, Ústeckého kraje a Libereckého kraje a je rozdělena do dvou částí, kokořínské a dokeské.

(2) Územní vymezení a popis hranice chráněné krajinné oblasti jsou uvedeny v příloze č. 1 k tomuto nařízení.

(3) Orientační grafické znázornění území chráněné krajinné oblasti je uvedeno v příloze č. 2 k tomuto nařízení.

§ 4**Členění chráněné krajinné oblasti**

Území chráněné krajinné oblasti se člení do 4 zón odstupňované ochrany přírody.

§ 5**Bližší ochranné podmínky**

(1) Na celém území chráněné krajinné oblasti je možné pouze s předchozím souhlasem příslušného orgánu ochrany přírody

- a) vyznačovat pěší, cyklistické, jezdecké, běžecké a jiné obdobné tratě, trasy a stezky,
- b) provádět vzlety a přistání se sportovními létajícími zařízeními mimo letiště¹⁾,
- c) provádět značení horolezeckých terénů a údržbu horolezeckých zařízení včetně trvalých jisticích prostředků,

¹⁾ Zákon č. 49/1997 Sb., o civilním letectví a o změně a doplnění zákona č. 455/1991 Sb., o živnostenském podnikání, ve znění pozdějších předpisů.

- d) provádět horolezeckou činnost mimo horolezecké terény označené v souladu s písmenem c),
- e) provozovat na vodních tocích a plochách vodní sporty,
- f) upravovat koryta vodních toků, zejména vytvářet příčné překážky, stupně a prahy, zasahovat do břehových porostů či přemísťovat sedimenty,
- g) odstraňovat litorální porosty rybníků a jiných vodních ploch a plovoucí nebo ponořenou vegetaci,
- h) odbahňovat rybníky a jiné vodní plochy a ukládat vytěžené sedimenty,
- i) provádět podzemní vrty za účelem průzkumu a odběru vod vyjma vrtů a studen pro osobní potřebu, nebo
- j) pořádat a organizovat akce s účastí více než 100 účastníků mimo zastavěné území obce.

(2) Předchozího souhlasu příslušného orgánu ochrany přírody není třeba k činnostem uvedeným v odstavci 1 písm. e), g), h) a j) na vodní ploše Máchova jezera.

(3) Geologické práce, hornická činnost a činnost prováděná hornickým způsobem v chráněné krajinné oblasti nesmí narušit typický reliéf krajiny, její vodní režim a ekologickou stabilitu, významné geomorfologické útvary ani ostatní živé a neživé složky přírody.

(4) Při obnově a výchově lesních porostů postupují osoby, kterým vyplývají povinnosti z jiného právního předpisu²⁾, tak, aby přispěly k zachování nebo zlepšení přirozené druhové skladby lesů, přičemž v I. a II. zóně chráněné krajinné oblasti budou

přednostně využívat přirozenou obnovu lesních porostů.

(5) Při ochraně a využívání povrchových a podzemních vod postupují osoby oprávněné podle jiného právního předpisu³⁾ tak, aby přispěly k udržení přirozených podmínek pro život vodních a mokřadních ekosystémů při zachování přirozeného charakteru a přírodě blízkého vzhledu vodních toků, vodních ploch a mokřadů. Při úpravě nebo údržbě koryt vodních toků postupují tyto osoby tak, aby byla obnovována přirozená nebo přírodě blízká koryta vodních toků.

§ 6

Přechodné ustanovení

Rozhodnutí vydaná Správou Chráněné krajinné oblasti Kokořínsko podle dosavadních právních předpisů zůstávají v platnosti.

§ 7

Zrušovací ustanovení

Výnos ministerstva kultury České socialistické republiky ze dne 19. března 1976 č. j. 6070/76 o zřízení chráněné krajinné oblasti „Kokořínsko“, rozprostírající se ve Středočeském kraji na území okresu Mělník a v Severočeském kraji na území okresů Česká Lípa a Litoměřice se zrušuje.

§ 8

Účinnost

Toto nařízení nabývá účinnosti dnem 1. září 2014.

Předseda vlády:

Mgr. Sobotka v. r.

Ministr životního prostředí:

Mgr. Brabec v. r.

²⁾ Zákon č. 289/1995 Sb., o lesích a o změně a doplnění některých zákonů (lesní zákon), ve znění pozdějších předpisů.

³⁾ Zákon č. 254/2001 Sb., o vodách a o změně některých zákonů (vodní zákon), ve znění pozdějších předpisů.

Územní vymezení a popis hranice Chráněné krajinné oblasti Kokořínsko - Máchův kraj

Chráněná krajinná oblast Kokořínsko - Máchův kraj má dvě nespojitě části, část Kokořínsko a část Dokesko, a rozkládá se v katastrálních územích Bezdědice, Bezděz, Blatce, Blíževedly, Boreček, Bosyně, Brenná, Brocno, Březinka u Kokořína, Bylochov, Deštná u Dubé, Dobřeň, Dobranov, Doksy u Máchova jezera, Dolní Zimoř, Domašice, Dražejov u Dubé, Dřevčice, Dubá, Heřmaničky u Dobranova, Heřmánky, Holany, Houska, Hradčany nad Ploučnicí, Hvězda pod Vlihoštěm, Chcebus, Chodeč u Mělníka, Chudolazy, Janova Ves, Jestřebí u České Lípy, Jestřebice u Kokořína, Ješovice, Kanina, Kokořín, Korce, Kravaře v Čechách, Kruh v Podbezdězí, Kuřívody, Lhota u Dřevčic, Lhotka u Mělníka, Liběchov, Libovice, Litice, Lobeč u Mšena, Loubí pod Vlihoštěm, Luka, Medonosy, Mošnice, Mšeno, Nebužely, Nedamov, Nosálov, Obora v Podbezdězí, Okna v Podbezdězí, Okřešice u České Lípy, Olešno, Osinalice, Ostré, Pavličky, Provodín, Rašovice u Kalovic, Sedlec u Mšena, Sitné, Skalka u Blíževedel, Skramouš, Srní u České Lípy, Strachaly, Střednice, Střemy, Střezivojice, Stvolínky, Šemanovice, Tachov u Doks, Truskavna, Tubož, Tuhaň u Dubé, Tuhaneč, Tupadly, Újezd u Chcebuze, Velký Újezd u Chorušic, Veselí nad Ploučnicí, Vidím, Vítkov u Dobranova, Vlčí Důl, Vojetín, Vrchbělá, Vysoká u Mělníka, Zakšín, Zátyní, Žďár v Podbezdězí, Ždírec v Podbezdězí, Želízy a Žizníkov.

Část Kokořínsko (popis od jihu směr západ)

Hranice vede od křižovatky silnic II/273 a III/25931 u vlakového nádraží Lhotka u Mělníka po silnici III/25931 severním směrem v délce cca 500 m k bývalému železničnímu přejezdu zrušené železnice ze Lhotky do Střednice a odsud v trase zrušené železnice [pozemek č. 2035 v katastrálním území (dále jen „k.ú.“) Vysoká u Mělníka] až k místní komunikaci (pozemek č. 1850 v k.ú. Vysoká u Mělníka), po které směřuje na sever přes Bundol do Vysoké. Ve Vysoké pokračuje po této místní komunikaci na křižovatku se silnicí III/2733 u kostela, dále po uvedené silnici západním směrem obcí cca 300 m až na odbočení severním směrem na místní komunikaci směr Chodeč, kterým prochází po přerušené místní komunikaci (pozemky č. 656/2, st. 11 a 654/2 v k.ú. Chodeč u Mělníka) a napojuje se na silnici III/2738, po které směřuje severním směrem přes Horní Zimoř na křižovatku se silnicí III/27310, po které pokračuje západním směrem až na silnici I/9. Po této silnici prochází obcí Želízy až na odbočení po místní komunikaci ke koupališti (pozemky č. 1046, 1047 a 1048 v k.ú. Želízy) a od křižovatky místních komunikací u koupaliště západním směrem po místní komunikaci (pozemek č. 1058 v k.ú. Želízy) cca 500 m kolem chat až místu odbočení na lesní cestu západním směrem nejdříve kopírující chatovou zástavbu (od pozemku č. 442/81 až k pozemku č. 442/83 vše v k.ú. Liběchov) a dále po lesní cestě přes pozemky č. 442/1 a 442/74 v k.ú. Liběchov (dle geodetického zaměření hranic) k pozemku č. 439 v k.ú. Liběchov, po jeho jižní hranici na cestu č. 1272 v k.ú. Liběchov, kterou přechází na jižní cíp lesního pozemku č. 297 v k.ú. Liběchov. Odtud pokračuje severozápadním směrem po hranici lesa až na místní komunikaci z Liběchova (od zemědělského areálu) do Ješovic, po které pokračuje až do Ješovic k památnému stromu lípy. Odtud jde směrem severozápadním po místní komunikaci a dále polní cestou k jižnímu cípu lesního pozemku č. 294 v k.ú. Ješovice a dále po lesní cestě vedoucí k Hraběcí kapli a dále k Mariánské kapli, z rozcestí u Mariánské kaple směřuje severozápadním směrem po lesní a dále polní cestě do Brocna, kterým prochází přes náves na silnici III/26118 a směřuje do Chcebuze. Zde odbočuje na silnici III/26123 přes Veselí do Újezdu, kde odbočuje na místní komunikaci (převážně pozemek č. 447 v k.ú. Újezd u Chcebuze) severním směrem na křižovatku se silnicí III/2693, kde uhýbá směrem východním v délce cca 700 m, pak odbočuje na místní komunikaci (pozemek č. 561 v k.ú. Mošnice) do Mošnice. Hranice odtud ubíhá proti proudu potoka Obrtka (Obrocký potok) do Tuhaneč až k silnici III/2695, po které pokračuje na křižovatku se silnicí II/260. Odtud z Tuhaneč pokračuje po silnici II/260 přes Tuhaneč, Obrok, Domašice na křižovatku u Skalky,

odkud pokračuje po silnici III/2605 do Blíževedel a za obcí Blíževedly přechází na těleso železnice (trať Litoměřice – Ústěk – Česká Lípa), které kopíruje směrem severním, později východním až za železniční stanici Stvolínky, kde na železničním mostě přes Bobří potok na něj přechází a ve směru toku hranice kopíruje severní až východní hranice pozemků č. 393, 388, 384 a 385, vše v k.ú. Stvolínky, a dále přechází po břehu Dolanského rybníka jižním a dále jihovýchodním směrem až k jeho východnímu okraji a dále se vrací směrem západním až k přítoku Lítického potoka, po potoku pokračuje proti jeho proudu až k silnici III/2606, po které odbočuje východním směrem do Holan, které prochází až na křižovatku se silnicí III/2601. Po této silnici pokračuje směrem na Dubou, na křižovatce se silnicí III/2603 na ni přechází a přes Sušici se vrací na silnici III/2601 a pokračuje přes Dřevčice do Dubé, kterou prochází ulicemi Dlouhá, Českolipská, Sadová a Nedamovská (částečně již silnice III/27325) až na křižovatku u Černého rybníka, kde odbočuje na silnici III/2705 a vede přes Korce k Tachovu, kde cca 600 m před zástavbou odbočuje na polní cestu a pokračuje jihovýchodním směrem až k místní komunikaci z Tachova a po ní pokračuje směrem na Ždírec. Před ním se napojuje na silnici III/27325, pokračuje v původní trase silnice přes Ždírec a Luka na křižovatku se silnicí II/273, po které pokračuje jižním směrem do Žďáru a dále přes Nosálov, Lobeč, Mšeno k obci Nebužely, kde ze silnice II/273 odbočuje do Nebužel, které prochází v trase staré silnice (pozemky č. 1961/9 a 1961/13 v k.ú. Nebužely), vrací se na silnici II/273 a pokračuje přes Střemy až na křižovatku se silnicí III/25931 (výchozí místo popisu).

Část Dokesko (popis od jihu směr západ)

Z jižního okraje pozemku č. 1225 v k.ú. Bezděz (Stará mělnická cesta) vede hranice cca 1500 m severozápadním směrem po hranici lesa (resp. lesních pozemků - pozemků určených k plnění funkcí lesa) až k místní komunikaci (pozemek č. 1129/1 v k.ú. Bezděz), po které směřuje k obci Bezděz, před vlastní obcí přechází na jižní hranici pozemků č. 672/1 a 681/4 v k.ú. Bezděz až na místní komunikaci - pozemek č. 1138 v k.ú. Bezděz, po ní směřuje nejdříve severovýchodním směrem, přechází na místní komunikaci (pozemky č. 1120 a 1112 v k.ú. Bezděz) směrem jižním, na místní komunikaci č. 1113/1 v k.ú. Bezděz pokračuje cca 250 m směrem severovýchodním, poté přechází na jižní hranici pozemku č. 1252/1 v k.ú. Bezděz, kterou kopíruje v délce cca 235 m, přechází na přístupovou cestu k hradu Bezděz (pozemky č. 1104/4 a 1104/1 v k.ú. Bezděz) po které se vrací cca 175 m k obci Bezděz až k hranici zastavěného území, které dále kopíruje směrem západním (po jižní hranici pozemků č. 184 a 1078/2 v k.ú. Bezděz) v délce cca 500 m, přechází opět na jižní hranici pozemku č. 1252/1 v k.ú. Bezděz v jeho jiné části a směřuje k Máchově stezce, která je po opuštění obce Bezděz v souběhu s hranicí pozemku. Po Máchově stezce pokračuje severozápadním směrem cca 2500 m (kopíruje stezku), po lesní cestě na pozemku č. 1181/1 v k.ú. Bezděz přichází na křižovatku lesních cest a pokračuje po lesní cestě (pozemek č. 1182 v k.ú. Bezděz a další) směrem jihozápadním cca 1400 m až k silnici I/38. Po této silnici pokračuje cca 215 m směrem severozápadním až k vodoteči na pozemku č. 743/2 v k.ú. Obora v Podbezdězí, po ní odbočuje směrem severním, přechází na pozemek Poselského rybníka (pozemek č. 142/1 v k.ú. Obora v Podbezdězí), po jehož západní hranici obchází sídlo Obora, na jeho severním okraji se vrací zpět na silnici I/38, po které pokračuje cca 250 m severozápadním směrem až na křižovatku s místní komunikací, po níž pokračuje cca 500 m k rekreačnímu areálu Poslův mlýn, kde přechází opět na pozemek Poselského rybníka. Ze severního okraje Poselského rybníka pak po hranici lesních pozemků obchází rekreační areál po jeho východním a severním okraji, odtud pokračuje po místní komunikaci na pozemku č. 3094 v k.ú. Doksy u Máchova jezera 120 m severovýchodním směrem, obchází pozemek č. 3063 v k.ú. Doksy u Máchova jezera (tento pozemek není v chráněné krajinné oblasti a z křižovatky cest na severním cípu jmenovaného pozemku pokračuje severním směrem po místní komunikaci na pozemku č. 3072 v k.ú. Doksy u Máchova jezera a dále po místní komunikaci na pozemku č. 3070 a 1301 v k.ú. Doksy u Máchova jezera severozápadním

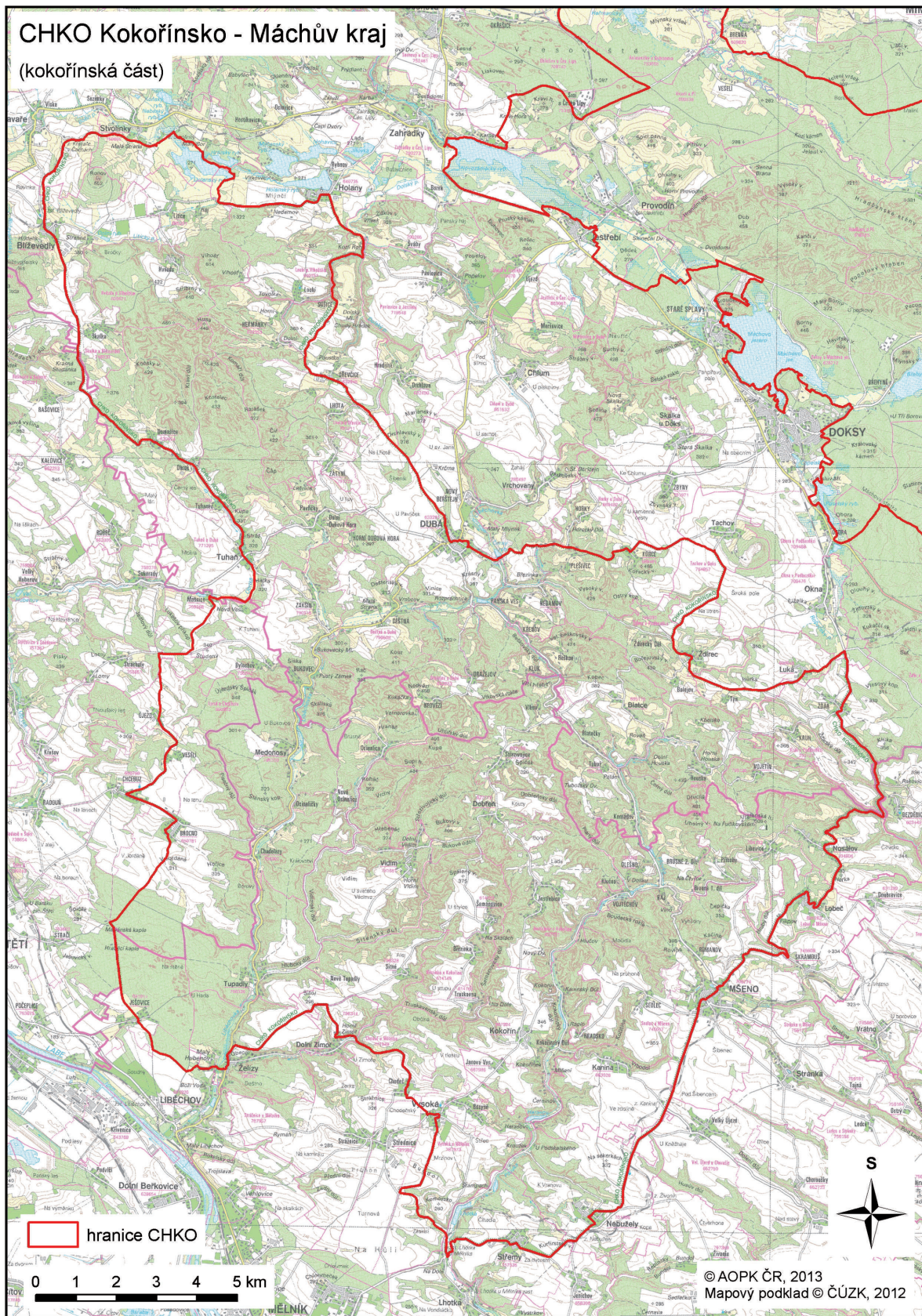
směrem na okraj zástavby města Doksy, před ní odbočuje a po východní hranici zastavěného území pokračuje k silnici II/270, přičemž pozemky č. 1381, 3006/6, 1299 a 1298 nejsou v oblasti. Po silnici II/270 směřuje cca 1000 m severovýchodním směrem až ke křížení s potokem Jordán, po jeho toku (po proudu) pokračuje cca 130 m, zde uhýbá východním směrem po hranici lesa (oblast zahrnuje nivu, nezahrnuje lesní pozemky s rekreační zástavbou) v délce cca 640 m až k jižnímu cípu pozemku Máchova jezera (pozemek č. 2613/1 v k.ú. Doksy u Máchova jezera), pokračuje po břehu Máchova jezera směrem severozápadním (zahrnuje pozemek Máchova jezera včetně přiléhajících pozemků shodně s hranicí Národní přírodní památky Swamp a jejího ochranného pásma), po břehu Máchova jezera kolem Klůčku do Dokeské zátoky, kterou zahrnuje včetně pozemku č. 2637/1 v k.ú. Doksy u Máchova jezera, z Dokeské zátoky pokračuje po břehu Máchova jezera (hranici pozemku) až ke sdruženému objektu výpusti, zahrnuje pozemky hráze a výpusti (pozemky se zapsanou stavbou vodního díla – hráze v KN) a pozemek č. 2544/3 v k.ú. Doksy u Máchova jezera, zahrnuje vrch Šroubený (pozemek č. 26001/1 v k.ú. Doksy u Máchova jezera) a obchází pozemky areálu Hotelu Borný a vrací se na hranici pozemku Máchova jezera, pokračuje na sever a zahrnuje pozemky č. 2612, 2611/1 a 2600/8 v k.ú. Doksy u Máchova jezera a po západní hranici pozemku č. 2936/6 v k.ú. Doksy u Máchova jezera přechází na silnici III/0381. Po silnici jde cca 340 m severozápadním směrem a poté přechází na místní komunikaci č. 1895/4 v k.ú. Doksy u Máchova jezera, po níž pokračuje severozápadním směrem cca 900 m až na křižovatku s lesní cestou č. 1907/1 v k.ú. Doksy u Máchova jezera, po které směřuje cca 150 m jižním směrem. Zde přechází na lesní cestu č. 1876 v k.ú. Doksy u Máchova jezera, po které směřuje západním směrem až k železnici (trať č. 080), po tělese železnice směřuje cca 240 m jižním směrem, po severní hranici pozemku č. 1870 v k.ú. Doksy u Máchova jezera přechází na Mlýnský (Robečský) potok, po kterém po proudu potoka pokračuje cca 160 m a přechází na lesní cestu (pozemek č. 1790 v k.ú. Doksy u Máchova jezera), po které směřuje na jihozápad až na křižovatku s lesní cestou č. 1789 v k.ú. Doksy u Máchova jezera, po ní pokračuje směrem severozápadním k lesní cestě č. 1783 v k.ú. Doksy u Máchova jezera, po které pokračuje jižním směrem na křižovatku s lesní cestou (pozemek č. 1781 v k.ú. Doksy u Máchova jezera) a po této lesní cestě jde až na silnici I/38. Po ní pokračuje severozápadním směrem cca 1420 m, poté přechází na vodoteč na pozemcích č. 729/2 a 729/1 v k.ú. Jestřebí u České Lípy směrem severovýchodním až k místní komunikaci na pozemku č. 727 v k.ú. Jestřebí u České Lípy, po ní směřuje cca 185 m do obce Jestřebí, kopíruje západní a severní hranici pozemku č. 725/1 v k.ú. Jestřebí u České Lípy až k severnímu cípu pozemku, kde hranice přechází na vodoteč (pozemek č. 683 v k.ú. Jestřebí u České Lípy), po jejím toku prochází až k potoku Libuška (pozemek č. 731/1 v k.ú. Jestřebí u České Lípy), po jejím toku pokračuje cca 160 m, kolmo přechází silnici III/26832 na severovýchodní hranici pozemku č. 226 v k.ú. Jestřebí u České Lípy. Odtud hranice obchází zastavěné území obce Jestřebí a pokračuje po lesní cestě severozápadním směrem ve shodě s hranicí Národní přírodní rezervace (dále jen „NPR“) Novozámecký rybník až za objekt vodárny, za kterou opouští hranici NPR a po lesní cestě (pozemek č. 556/6 v k.ú. Jestřebí u České Lípy) pokračuje jižním směrem na polní cestu na pozemku č. 741 v k.ú. Jestřebí u České Lípy, po které se jihovýchodním směrem dostává na silnici I/9. Po ní směřuje v délce cca 2900 m k obci Zahrádky, kde přechází na hranici pozemku č. 579 v k.ú. Jestřebí u České Lípy a zejména na hranici NPR Novozámecký rybník, po hranici NPR obchází přilehlé pole „U kovárný“ a areál restaurace „U staré pošty“, pokračuje po hrázi rybníka a dále východním směrem po břehu rybníka (a hranici NPR) až k místu střetu s místní komunikací na pozemku č. 816/1 v k.ú. Zahrádky u České Lípy, po této komunikaci obchází v délce cca 1250 m zástavbu osady Karasy, po hranici zastavěného území obchází poslední statek směrem severním a stejně tak pokračuje po západní hranici pozemku č. 576 v k.ú. Zahrádky u České Lípy na pozemek č. 195/1 v k.ú. Srní u České Lípy, po kterém pokračuje v délce cca 310 m směrem severozápadním, přechází na západní hranici pozemku č. 201/1 v k.ú. Srní u České Lípy a po ní prochází v celé délce cca 950 m a dále po místní komunikaci na pozemku č. 201/2 v k.ú. Srní u České Lípy se dostává na silnici III/26833, po které pokračuje až do sídla

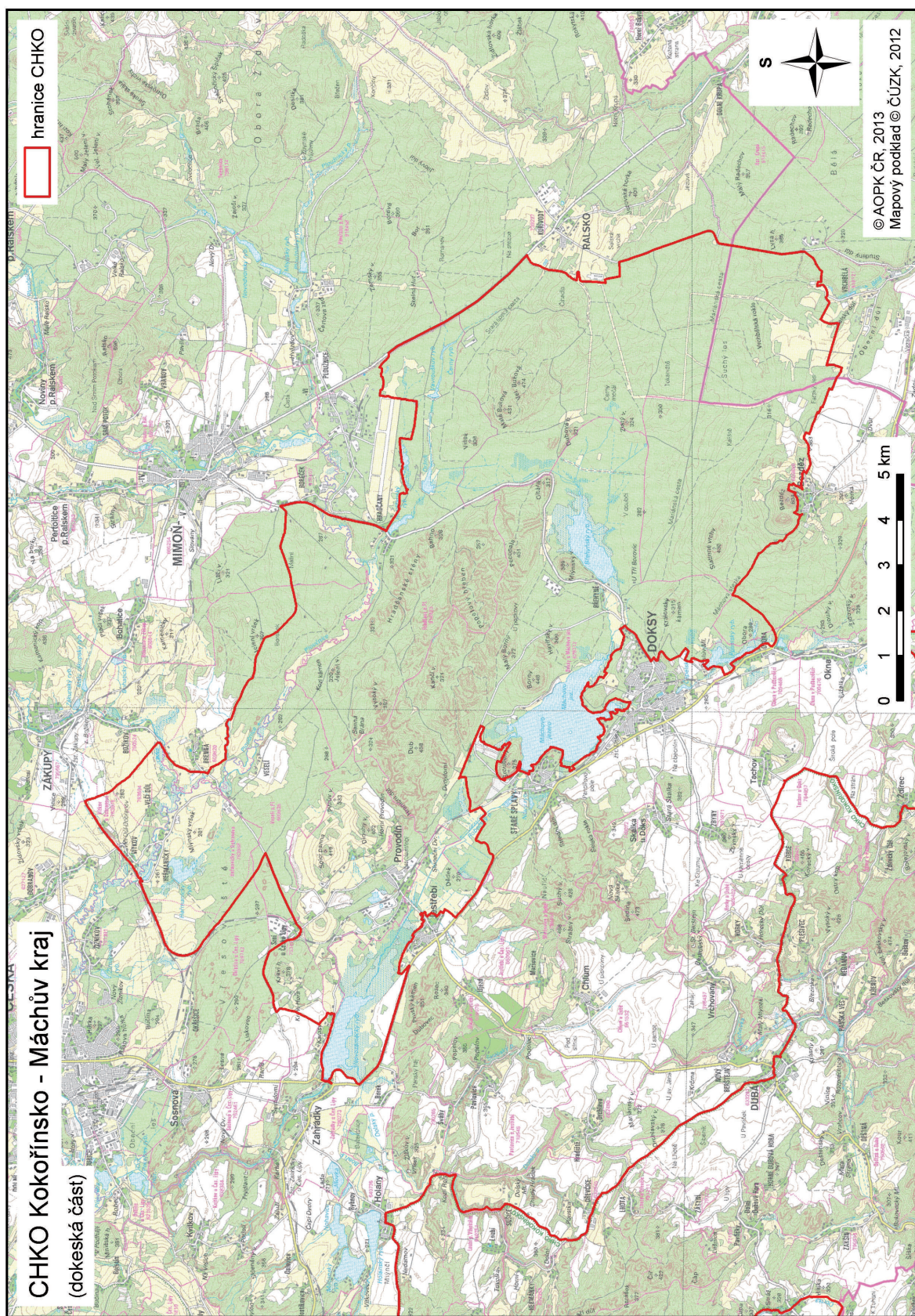
Smí u České Lípy, kde přechází na silnici III/26832 a po ní pokračuje severovýchodním směrem v délce cca 1850 m, kde přechází na Kummerskou cestu (lesní cesta na pozemku č. 518/1 v k.ú. Veselí nad Ploučnicí a 653/1 v k.ú. Okřešice u České Lípy), po které směřuje severozápadním směrem až k železnici (trať č. 080), po železničním tělese pokračuje nejprve směrem severozápadním, obloukem se po železničním tělese stáčí k severovýchodu a pokračuje směrem severovýchodním (trať č. 086). Cca 1000 m před železniční stanicí Zákupy přechází na východní hranici k.ú. Vítkov u Dobranova, po které směřuje směrem jižním, přechází na hranici k.ú. Vlčí důl a po ní směřuje jihovýchodním směrem až na silnici III/26832, po ní se stáčí severozápadním směrem k Brennskému mlýnu v délce cca 1250 m, kde ze silnice odbočuje na polní cestu na pozemku č. 868/1 v k.ú. Brenná jižním směrem, přechází na pozemek č. 159/1 v k.ú. Brenná, dále pokračuje východním směrem po severní hranici nivy pravostranného přítoku Ploučnice (Ferdinandova strouha) – po severní hranici pozemků č. 731/2, 109/1, 864/2, 106/1, 106/2, 716/1, 716/2, 713, 689/1, 689/2 a 675/2, přetíná polní cestu na pozemku č. 927/1 a pokračuje jihovýchodním směrem po polní cestě na pozemku č. 926/1, vše v k.ú. Brenná. Po této již lesní cestě pokračuje jihovýchodním směrem (pozemek č. 1005/1 v k.ú. Brenná), dále po lesní cestě na severním okraji lesních pozemků č. 1006/7 a 1002, pozemkem č. 1015 až na pozemek stále pokračující lesní cesty na pozemku č. 1032, vše v k.ú. Brenná. Lesní cesta přechází na pozemek č. 134 v k.ú. Boreček, po které prochází východním směrem lesními porosty až na křižovatku s lesní cestou č. 153 v k.ú. Boreček, po které se dostává na silnici II/270. Po silnici jde jižním směrem do Hradčan v délce cca 2500 m, v Hradčanech před rybníkem odbočuje na místní komunikaci (pozemky č. 482/1 a 482/2 v k.ú. Hradčany nad Ploučnicí) a pokračuje stále jihovýchodním směrem již po lesní cestě v délce cca 200 m na pozemku č. 497 v k.ú. Hradčany nad Ploučnicí, zde přechází na severní hranici pozemků č. 523, 542, 566 a 567, západní a severní hranici pozemků č. 571, 131/2, 137/2 a 131/3 vše v k.ú. Hradčany nad Ploučnicí. V nejsevernějším bodě posledně jmenované parcely přechází na lesní cestu na pozemku č. 121 v k.ú. Hradčany nad Ploučnicí, po ní směřuje jihovýchodním směrem cca 390 m až na silnici II/268. Po ní směřuje jihovýchodním směrem v délce cca 3800 m, před sídlem Kuřívody odbočuje jihozápadním směrem na polní cestu na pozemku č. 338 v k.ú. Kuřívody, po které pokračuje cca 1000 m, přechází na západní a jižní hranici pozemku č. 277, dále po jižní hranici pozemku č. 275, západní hranici pozemků č. 271 a 252 a dále po lesní cestě na pozemku č. 246 vše v k.ú. Kuřívody až na silnici I/272, po které pokračuje v délce cca 4400 m jižním směrem. Zde odbočuje na lesní cestu na pozemku č. 35 v k.ú. Vrchbělá (proti areálu staveb Jezová), po které vede v délce cca 590 m jihozápadním směrem. Odtud hranice prochází pozemkem č. 39/1 v k.ú. Vrchbělá dle prostorového rozdělení lesa a geodetického zaměření západním směrem k hranici s pozemkem č. 523 v k.ú. Vrchbělá, tuto hranici sleduje v délce cca 60 m severním směrem a opět západním směrem přetíná pozemek č. 523 v k.ú. Vrchbělá, dle geodetického zaměření, na místní komunikaci na pozemku č. 825/1 v k.ú. Vrchbělá. Po této cestě v délce cca 385 m pokračuje směrem jižním a později západním na křižovatku (již na pozemku č. 525/20 v k.ú. Vrchbělá). Z této křižovatky je hranice opět dána geodetickým zaměřením v délce 1026 m. Tato zaměřená hranice fyzicky sleduje z křižovatky asfaltovou komunikaci v délce cca 180 m směrem západním (obloukem po komunikaci), uhýbá severozápadním směrem v délce cca 400 m po okraji lesa (nejedná se o lesní pozemek), obloukem se jižním směrem za zemním valem a dále v délce cca 400 m dostává na hranici pozemku č. 525/1 v k.ú. Vrchbělá, po ní směřuje západním směrem až na Starou Mělnickou cestu k výchozímu místu popisu.

Poznámky

1. Při popisu hranice využívajícím pozemky podle evidence katastru nemovitostí nejsou zohledněny pozemky malých velikostí a jejich hranice.
2. Pokud je hranice vedena po komunikacích a železničních tratích, hledí se na takové těleso komunikace nebo železniční trati, jakoby ležely vně území chráněné krajinné oblasti.
3. Popis hranice podle evidence katastru nemovitostí odpovídá stavu platnému ke dni 12. prosince 2012.

Orientační grafické znázornění Chráněné krajinné oblasti Kokořínsko - Máchův kraj





177**VYHLÁŠKA**

ze dne 31. července 2014

o vymezení zón ochrany přírody Chráněné krajinné oblasti Kokořínsko – Máchův kraj

Ministerstvo životního prostředí stanoví podle § 27 odst. 2 zákona č. 114/1992 Sb., o ochraně přírody a krajiny, ve znění zákona č. 218/2004 Sb.:

§ 1

Vymezení zón

(1) Vymezují se zóny odstupňované ochrany přírody (dále jen „zóny“) na území Chráněné krajinné oblasti Kokořínsko – Máchův kraj¹⁾.

(2) Vyznačení hranic zón na podkladě katas-

trální mapy, včetně elektronické podoby, je uloženo v ústředním seznamu²⁾.

(3) Orientační grafické znázornění zón na území Chráněné krajinné oblasti Kokořínsko – Máchův kraj je uvedeno v příloze k této vyhlášce.

§ 2

Účinnost

Tato vyhláška nabývá účinnosti dnem 1. září 2014.

Ministr:

Mgr. Brabec v. r.

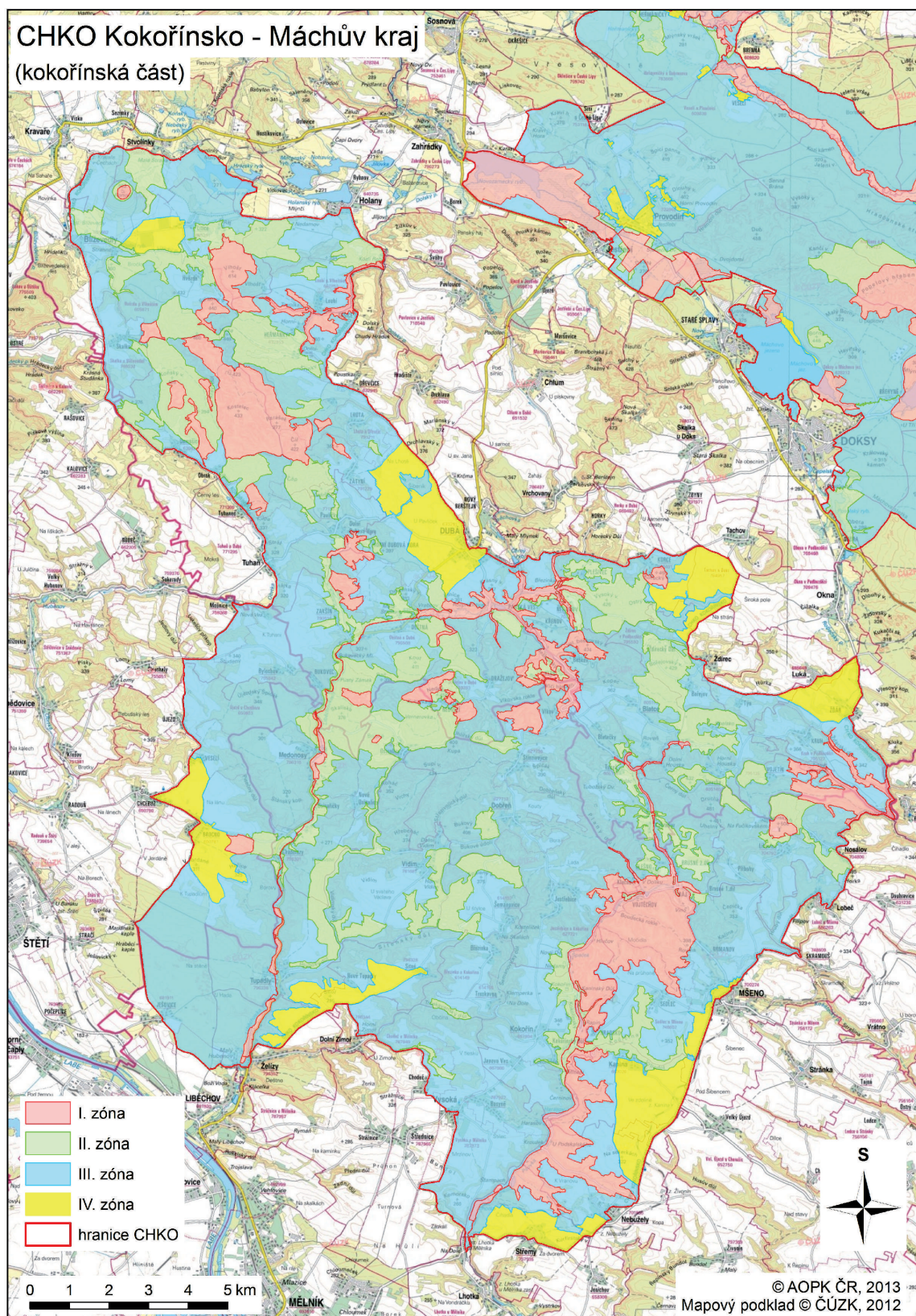
¹⁾ Nařízení vlády č. 176/2014 Sb., kterým se vyhlašuje Chráněná krajinná oblast Kokořínsko – Máchův kraj.

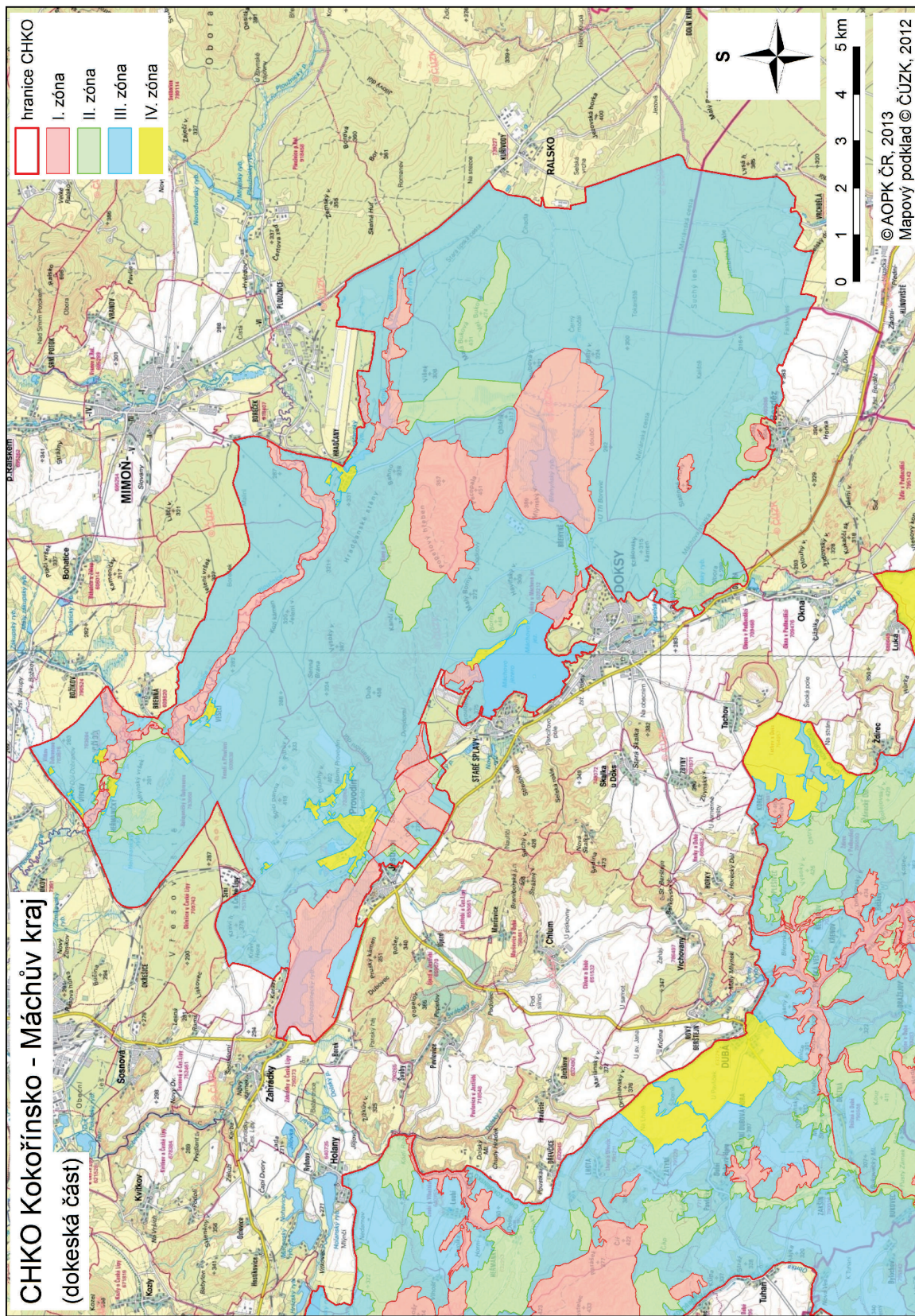
²⁾ § 42 zákona č. 114/1992 Sb., o ochraně přírody a krajiny, ve znění zákona č. 218/2004 Sb.

Vyhláška č. 64/2011 Sb., o plánech péče, o podkladech k vyhlášení, evidenci a označování chráněných území.

Příloha k vyhlášce č. 177/2014 Sb.

Orientační grafické znázornění zón na území
Chráněné krajinné oblasti Kokořínsko - Máchův kraj







Vydává a tiskne: Tiskárna Ministerstva vnitra, p. o., Bartůňkova 4, pošt. schr. 10, 149 01 Praha 415, telefon: 272 927 011, fax: 974 887 395 – **Redakce:** Ministerstvo vnitra, nám. Hrdinů 1634/3, pošt. schr. 155/SB, 140 21 Praha 4, telefon: 974 817 289, fax: 974 816 871 – **Administrace:** písemné objednávky předplatného, změny adres a počtu odebíraných výtisků – MORAVIAPRESS, a. s., U Póny 3061, 690 02 Břeclav, tel.: 516 205 175, e-mail: sbirky@moraviapress.cz. **Roční předplatné** se stanovuje za dodávku kompletního ročníku včetně rejstříku z předcházejícího roku a je od předplatitelů vybíráno formou záloh ve výši oznámené ve Sbírce zákonů. Závěrečné vyúčtování se provádí po dodání kompletního ročníku na základě počtu skutečně vydaných částek (první záloha na rok 2014 činí 6 000,- Kč) – Vychází podle potřeby – **Distribuce:** MORAVIAPRESS, a. s., U Póny 3061, 690 02 Břeclav, celoroční předplatné a objednávky jednotlivých částek (dobírky) – 516 205 175, objednávky – knihkupci – 516 205 175, e-mail – sbirky@moraviapress.cz, zelená linka – 800 100 314. **Internetová prodejna:** www.sbirkyzakonu.cz – **Drobný prodej – Brno:** Ing. Jiří Hrazdil, Vranovská 16, SEVT, a. s., Česká 14; **České Budějovice:** SEVT, a. s., Česká 3, tel.: 387 319 045; **Cheb:** EFREX, s. r. o., Karlova 31; **Chomutov:** DDD Knihkupectví – Antikvariát, Ruská 85; **Kadaň:** Knihárství – Příbíkova, J. Švermy 14; **Liberec:** Podještědské knihkupectví, Moskevská 28; **Olomouc:** Zdeněk Chumchal – Knihkupectví Tycho, Ostružnická 3; **Ostrava:** LIBREX, Nádražní 14; **Otrokovice:** Ing. Kuččík, Jungmannova 1165; **Pardubice:** ABONO s. r. o., Sportovců 1121, LEJHANEC, s. r. o., třída Míru 65; **Plzeň:** Vydavatelství a nakladatelství Aleš Čeněk, nám. Českých bratří 8; **Praha 3:** Vydavatelství a nakladatelství Aleš Čeněk, K Červenému dvoru 24; **Praha 4:** Tiskárna Ministerstva vnitra, Bartůňkova 4; **Praha 6:** PERIODIKA, Komornická 6; **Praha 9:** Abonentní tiskový servis-Ing. Urban, Jablonecká 362, po-pá 7-12 hod., tel.: 286 888 382, e-mail: tiskovy.servis@top-dodavatel.cz, DOVOZ TISKU SUWECO CZ, Klečákova 347; **Praha 10:** BMSS START, s. r. o., Vinohradská 190, MONITOR CZ, s. r. o., Třebohostická 5, tel.: 283 872 605; **Přerov:** Jana Honková-YAHO-i-centrum, Komenského 38; **Ústí nad Labem:** PNS Grosso s. r. o., Havířská 327, tel.: 475 259 032, fax: 475 259 029, KARTOON, s. r. o., Klíšská 3392/37 – vazby sbírek tel. a fax: 475 501 773, e-mail: kartoon@kartoon.cz; **Zábřeh:** Mgr. Ivana Patková, Žižkova 45; **Žatec:** Jindřich Procházka, Bezděkov 89 – Vazby Sbírek, tel.: 415 712 904. **Distribuční podmínky předplatného:** jednotlivé částky jsou expedovány neprodleně po dodání z tiskárny. Objednávky nového předplatného jsou vyřizovány do 15 dnů a pravidelné dodávky jsou zahajovány od nejbližší částky po ověření úhrady předplatného nebo jeho zálohy. Částky vyšlé v době od zaevidování předplatného do jeho úhrady jsou doposílány jednorázově. Změny adres a počtu odebíraných výtisků jsou prováděny do 15 dnů. **Reklamace:** informace na tel. čísle 516 205 175. V písemném styku vždy uvádějte IČO (právnícká osoba), rodné číslo (fyzická osoba). **Podávání novinových zásilek** povoleno Českou poštou, s. p., Odštěpný závod Jižní Morava Ředitelství v Brně č. j. P/2-4463/95 ze dne 8. 11. 1995.