

Ročník 2017



SBÍRKA ZÁKONŮ

ČESKÁ REPUBLIKA

Částka 166

Rozeslána dne 22. prosince 2017

Cena Kč 184,-

O B S A H:

461. Vyhláška, kterou se mění vyhláška Ministerstva spravedlnosti č. 418/2001 Sb., o postupech při výkonu exekuční a další činnosti, ve znění pozdějších předpisů
-

461**VYHLÁŠKA**

ze dne 18. prosince 2017,

kteřou se mění vyhláška Ministerstva spravedlnosti č. 418/2001 Sb., o postupech při výkonu exekuční a další činnosti, ve znění pozdějších předpisů

Ministerstvo spravedlnosti stanoví podle § 131 písm. f) zákona č. 120/2001 Sb., o soudních exekutorech a exekuční činnosti (exekuční řád) a o změně dalších zákonů, ve znění zákona č. 139/2015 Sb.:

Čl. I

Vyhláška Ministerstva spravedlnosti č. 418/2001 Sb., o postupech při výkonu exekuční a další činnosti, ve znění vyhlášky č. 463/2009 Sb., vyhlášky č. 491/2012 Sb., vyhlášky č. 149/2013 Sb. a vyhlášky č. 365/2014 Sb., se mění takto:

1. Za § 5a se vkládá nový § 5b, který zní:

„§ 5b

(1) Vyrozumění o zahájení exekuce a základní informaci o průběhu exekučního řízení a zasílaných

písemnostech, výzvu ke splnění vymáhané povinnosti, exekuční příkaz nebo příkaz k úhradě nákladů exekuce vyhotoví exekutor s použitím vzorů uvedených v příloze č. 5 k této vyhlášce.

(2) Základní informace o průběhu exekučního řízení a zasílaných písemnostech je určena pouze povinnému, kterému ji exekutor zasílá spolu s vyrozuměním o zahájení exekuce. V exekučním řízení ke zřízení exekutorského zástavního práva se základní informace o průběhu exekučního řízení a zasílaných písemnostech povinnému nezasílá.

(3) Vyžaduje-li to konkrétní exekuční řízení, může exekutor písemnost vyhotovit odchylně od vzorů uvedených v příloze č. 5 k této vyhlášce.“

2. Za přílohu č. 4 se vkládá příloha č. 5, která zní:

„Příloha č. 5 k vyhlášce č. 418/2001 Sb.

Vzory písemností v exekučním řízení

Seznam vzorů písemností:

1. vzor vyrozumění o zahájení exekuce a základní informace o průběhu exekučního řízení a zasílaných písemnostech,
2. vzor výzvy ke splnění vymáhané povinnosti,
3. vzor exekučního příkazu k provedení exekuce srážkami ze mzdy a jiných příjmů,
4. vzor exekučního příkazu k provedení exekuce příkázáním pohledávky povinného z účtu u peněžního ústavu,
5. vzor exekučního příkazu k provedení exekuce příkázáním pohledávky z účtu manžela povinného u peněžního ústavu,
6. vzor exekučního příkazu k provedení exekuce příkázáním jiné peněžité pohledávky,

7. vzor exekučního příkazu k provedení exekuce postižením jiných majetkových práv (vydání nebo dodání movitých věcí),
8. vzor exekučního příkazu k provedení exekuce postižením jiných majetkových práv (postižení účasti povinného ve veřejné obchodní společnosti, komplementáře v komanditní společnosti nebo účasti povinného ve společnosti s ručením omezeným, v družstvu a komanditisty v komanditní společnosti, není-li jejich podíl převoditelný),
9. vzor exekučního příkazu k provedení exekuce postižením jiných majetkových práv (postižení účasti povinného ve společnosti s ručením omezeným, v družstvu a komanditisty v komanditní společnosti, je-li jejich podíl převoditelný),
10. vzor exekučního příkazu k provedení exekuce prodejem movitých věcí,
11. vzor exekučního příkazu k provedení exekuce prodejem nemovitých věcí,
12. vzor exekučního příkazu k provedení exekuce postižením obchodního závodu,
13. vzor exekučního příkazu k provedení exekuce správou nemovité věci,
14. vzor exekučního příkazu k provedení exekuce pozastavením řídičského oprávnění,
15. vzor exekučního příkazu k provedení exekuce vyklizením,
16. vzor exekučního příkazu k provedení exekuce odebráním věci,
17. vzor exekučního příkazu k provedení exekuce rozdělením společné věci (prodej společné movité věci),
18. vzor exekučního příkazu k provedení exekuce rozdělením společné věci (prodej společné nemovité věci),
19. vzor exekučního příkazu k provedení exekuce rozdělením společné věci (rozdělení společné věci jinak než prodejem),
20. vzor exekučního příkazu k provedení exekuce provedením prací a výkonů (provedení práce, kterou může vykonat někdo jiný než povinný),
21. vzor exekučního příkazu k provedení exekuce provedením prací a výkonů (nezastupitelné jednání),
22. vzor exekučního příkazu ke zřízení exekutorského zástavního práva,
23. vzor příkazu k úhradě nákladů exekuce.

Vzor 1

Soudní exekutor (*titul, jméno, příjmení*)

Exekutorský úřad v

adresa:

tel.:

e-mail:

datová schránka:

internetové stránky:

č. j.

VYROZUMĚNÍ O ZAHÁJENÍ EXEKUCE

Povinný (dlužník): zastoupený: <input type="checkbox"/>	
Oprávněný (vymáhající věřitel): zastoupený: <input type="checkbox"/>	
Pověření soudního exekutora vydal: dne pod č. j.	
Exekuční titul: (<i>druh exekučního titulu, orgán, který ho vydal nebo osoba, která ho vyhotovila</i>) ze dne č. j.	
<input type="checkbox"/>	
Zjištění předchozí věřitelé	

Vyrozumívám Vás, že dnem (*datum*) bylo proti [Vám - povinnému] zahájeno exekuční řízení podle exekučního řádu¹ k vymožení [nároku oprávněného - Vašeho nároku], který byl přiznán shora uvedeným exekučním titulem:

(*uvedení vymáhaného nároku podle exekučního titulu*),

a k vymožení nákladů oprávněného účelně vynaložených v exekučním řízení a nákladů exekuce.

Poučení:

[1. Do 30 dnů ode dne doručení této písemnosti můžete podat u soudního exekutora návrh na **zastavení exekuce** nebo její části. Po uplynutí lhůty 30 dnů ode dne doručení této písemnosti [můžete - může povinný] návrh na zastavení exekuce podat do 15 dnů ode dne, kdy [jste se - se] dozvěděl o důvodu zastavení exekuce; [oprávněný není - Vy nejste] touto lhůtou vázán. Důvody pro podání návrhu na zastavení exekuce a obecný vzor podání návrhu na zastavení exekuce najdete na internetových stránkách Ministerstva spravedlnosti. (§ 55 ex.ř.)]

2. Domníváte-li se, že u soudního exekutora nebo zaměstnance soudního exekutora je se zřetelem na jejich poměr k věci, k účastníkům exekučního řízení nebo k jejich zástupcům **důvod pochybovat o jejich nepodjatosti**, můžete nejpozději do 8 dnů ode dne, kdy Vám bylo doručeno toto vyrozumění, u soudního exekutora uplatnit námitku podjatosti. Dozvíte-li se o důvodu pochybností o nepodjatosti těchto osob později, můžete námitku uplatnit do 8 dnů

¹ Zákon č. 120/2001 Sb., o soudních exekutorech a exekuční činnosti (exekuční řád) a o změně dalších zákonů, ve znění pozdějších předpisů.

poté, co jste se o něm dozvěděl. Obecný vzor námítky podjatosti a další informace najdete na internetových stránkách Ministerstva spravedlnosti. (§ 29 ex.ř.)



[3. V průběhu exekučního řízení jste oprávněn podat návrh na **odklad exekuce**. Důvody pro podání návrhu na odklad exekuce a obecný vzor podání návrhu na odklad exekuce najdete na internetových stránkách Ministerstva spravedlnosti. (§ 54 ex.ř.)

-
3. Návrh na zastavení exekuce [můžete - může povinný] podat do 15 dnů ode dne, kdy [jste se - se] dozvěděl o důvodu zastavení exekuce; [oprávněný není - Vy nejste] touto lhůtou vázán. Důvody pro podání návrhu na zastavení exekuce a obecný vzor podání návrhu na zastavení exekuce najdete na internetových stránkách Ministerstva spravedlnosti. (§ 55 ex.ř.) Exekuce ke zřízení **exekutorského zástavního práva** je provedena právní mocí exekučního příkazu. Provedením exekuce exekutorské zástavní právo nezaniká. Po provedení exekuce může být podán návrh na zastavení exekuce pouze k soudu. (§ 73a odst. 10 a 11 ex.ř.)



[4. Po doručení tohoto vyznění [nesmíte - nesmí povinný] nakládat se svým majetkem včetně majetku patřícího do společného jmění manželů, tedy [nesmíte - povinný nesmí] např. svůj majetek prodat. [Můžete však - Povinný však může] ohledně svého majetku vykonávat běžnou obchodní a provozní činnost, uspokojovat základní životní potřeby své i základní životní potřeby osob, ke kterým [máte - má] vyživovací povinnost, a majetek udržovat a vykonávat jeho správu. Právní jednání, kterým [porušíte - povinný poruší] tuto povinnost, je **neplatné**. [Oprávněný může - Můžete] namítat neplatnost tohoto právního jednání. (§ 44a odst. 1 ex.ř.)



[5. Bylo-li vůči [Vám - povinnému] zahájeno **další exekuční řízení, tato řízení lze spojit**, a to

- a) bez další aktivity účastníků řízení dnem podání dalšího exekučního návrhu v případě, že další řízení bylo zahájeno u stejného soudního exekutora stejným oprávněným dříve, než zaniklo jeho pověření k vedení předchozí exekuce,
- b) rozhodnutím soudu v řízení zahájeném na [Váš návrh - návrh povinného], pokud další exekuční řízení bylo zahájeno u jiného soudního exekutora nebo exekuční návrh podal jiný oprávněný. Další podmínky pro spojení exekučních řízení rozhodnutím soudu a obecný vzor podání návrhu na spojení exekučních řízení najdete na internetových stránkách Ministerstva spravedlnosti. (§ 37 odst. 3 a 4 ex.ř.)

6. **Náklady exekuce** se skládají z

- a) odměny soudního exekutora,
- b) náhrady paušálně určených či účelně vynaložených hotových výdajů soudního exekutora,
- c) náhrady za ztrátu času,
- d) náhrady za doručení písemností,
- e) odměny a náhrady nákladů správce obchodního závodu,
- f) příslušné daně z přidané hodnoty.

V exekuci nemusí vzniknout všechny tyto náklady. (§ 87 odst. 1 ex.ř.)



[Rozsah nákladů exekuce záleží na tom, jaké způsoby provádění exekuce soudní exekutor zvolí. Pravděpodobné náklady exekuce se uvádějí v exekučním příkazu, s konečnou platností jsou však určeny příkazem k úhradě nákladů exekuce nebo usnesením soudu nebo soudního exekutora.

Náhradu účelně vynaložených cestovních výdajů a náhradu za ztrátu času do výše stanovené vyhláškou² [hradíte zpravidla Vy - hradí zpravidla povinný]. Účelně vynaložené cestovní výdaje a ztrátu času přesahující tuto částku [hradí soudnímu exekutorovi oprávněný - hradíte soudnímu exekutorovi Vy]. (§ 87 odst. 1 ex.ř.)

[Oprávněný nemá - Vy jako oprávněný nemáte] právo na náhradu nákladů. Náklady exekuce [hradí soudnímu exekutorovi oprávněný - hradíte soudnímu exekutorovi Vy]. Soudní exekutor nevydá exekuční příkaz ke zřízení exekutorského zástavního práva, [neuhradí-li oprávněný - neuhradíte-li] náklady exekuce podle příkazu k úhradě nákladů exekuce, který se doručuje pouze [oprávněnému - Vám]. (§ 73a odst. 8 ex.ř.)

Další informace o nákladech exekuce najdete na internetových stránkách Ministerstva spravedlnosti.

[7. Je-li vydán exekuční příkaz k provedení exekuce příkázáním pohledávky z účtu u peněžního ústavu, [máte - má povinný] možnost **z blokováného účtu zadat platbu**, jejímž účelem je splnění vymáhané povinnosti, **na** [účet oprávněného - Váš účet] **nebo účet soudního exekutora** uvedený v exekučním příkazu. (§ 304 odst. 3 o.s.ř.)]

8. Nestanoví-li exekuční řád jinak, použijí se pro exekuční řízení přiměřeně ustanovení občanského soudního řádu a soudní exekutor je oprávněn vykonat všechny úkony, které právní předpisy svěřují při provedení výkonu rozhodnutí soudu, soudci, vykonavatelé nebo jinému zaměstnanci soudu. (§ 52 odst. 1 a 2 ex.ř.)

9. Tomu, kdo hrubě ztěžuje postup řízení zejména tím, že neuposlechne příkazu soudního exekutora, nebo kdo ruší pořádek, nebo kdo učinil hrubě urážlivé podání anebo nesplnil povinnosti uvedené v § 294, 295 (povinnosti v exekuci srážkami ze mzdy) a 320ab (povinnosti v exekuci postižením jiných majetkových práv) o.s.ř., může soudní exekutor uložit usnesením pořádkovou pokutu do výše 50 000 Kč. (§ 53 o.s.ř.)

Podrobné poučení o právní úpravě je dostupné na internetových stránkách Ministerstva spravedlnosti.

Úřední hodiny

Úřední hodiny soudního exekutora, exekutorského úřadu

[Pokladní hodiny:

Hodiny pro telefonický kontakt:]

Aktuální informace o úředních hodinách, příp. pokladních hodinách nebo hodinách pro telefonický kontakt doporučujeme ověřit na internetových stránkách soudního exekutora.

Vdne

(podpis)

Vyřizuje:

² Vyhláška č. 330/2001 Sb., o odměně a náhradách soudního exekutora, o odměně a náhradě hotových výdajů správce podniku a o podmínkách pojištění odpovědnosti za škody způsobené exekutorem, ve znění pozdějších předpisů.



[Je-li Vám tato písemnost doručena bez otisku razítka nebo podpisu, je platná i bez těchto náležitostí, neboť byla vyhotovena za součinnosti provozovatele poštovních služeb v souladu s ustanovením § 48 odst. 4 o.s.ř.

V případě, že Vám byl doručen listinný stejnopis této písemnosti vyhotovený za součinnosti provozovatele poštovních služeb, k Vaší písemné žádosti bude zaslána tato písemnost elektronickou poštou na elektronickou adresu uvedenou v žádosti, přičemž tato písemnost bude vyhotovena v elektronické podobě a opatřena uznávaným elektronickým podpisem soudního exekutora nebo jeho zaměstnance, který písemnost vytvořil, anebo elektronickou značkou. Písemnost lze rovněž předat v sídle exekutorského úřadu na technickém nosiči dat.]

Vybraná ustanovení exekučního řádu

§ 29 exekučního řádu

(5) Účastník je povinen námitku podjatosti exekutora uplatnit nejpozději do 8 dnů ode dne, kdy mu bylo doručeno vyrozumění o zahájení exekuce; nevěděl-li v této době o důvodu vyloučení nebo vznikl-li tento důvod později, může námitku uplatnit do 8 dnů poté, co se o něm dozvěděl. Později může námitku podjatosti účastník uplatnit také tehdy, jestliže nebyl exekutorem poučen o svém právu vyjádřit se k osobě exekutora. Námitky povinného k osobě exekutora nemají odkladný účinek.

§ 37 odst. 3 exekučního řádu

(3) Další řízení zahájené oprávněným proti témuž povinnému u stejného exekutora dříve, než zanikne oprávnění exekutora k vedení předchozí exekuce, se spojuje s předchozí exekucí ke společnému řízení, a to ode dne podání návrhu. V zájmu hospodárnosti řízení může exekutor věc podle věty první vyloučit k samostatnému řízení.

§ 37 odst. 4 exekučního řádu

(4) Jsou-li exekuční řízení proti témuž povinnému vedena u více exekutorů nebo zahájí-li další oprávněný u téhož exekutora exekuční řízení proti témuž povinnému, exekuční soud tato řízení spojí na návrh povinného ke společnému řízení,

- a) je-li oprávněným osoba, jež byla věřitelem povinného v době vzniku vymáhaného dluhu, nebo její právní nástupce, a řízení již nebyla spojena podle odstavce 3,
- b) je-li předmětem jednotlivých spojovaných řízení vymození peněžitého plnění nepřevyšujícího částku podle § 202 odst. 2 občanského soudního řádu a
- c) jsou-li proti povinnému vedena alespoň 2 exekuční řízení podle písmene a).

§ 44a odst. 1 exekučního řádu

(1) Nerozhodl-li exekutor podle § 44 odst. 4 jinak, nesmí povinný po doručení vyrozumění nakládat se svým majetkem včetně nemovitostí a majetku patřícího do společného jmění manželů, vyjma běžné obchodní a provozní činnosti, uspokojování základních životních potřeb svých a osob, ke kterým má vyživovací povinnost, a udržování a správy majetku. Právní jednání, kterým povinný porušil tuto povinnost, je neplatné. Právní jednání se však považuje za platné, pokud námitku neplatnosti nevznesl exekutor, oprávněný, nebo přihlášený věřitel, aby zajistili uspokojení vymáhané pohledávky. Právní účinky vznesení námítky neplatnosti nastávají od účinnosti právního jednání, dojde-li exekuční příkaz nebo jiný projev vůle exekutora, oprávněného, nebo přihlášeného věřitele všem účastníkům právního jednání, k němuž exekutor, oprávněný nebo přihlášený věřitel vznesl námitku neplatnosti.

§ 54 exekučního řádu

(1) Návrh na odklad exekuce se podává u exekutora, který vede exekuci. Návrh na odklad exekuce, který neobsahuje všechny náležitosti nebo který je nesrozumitelný anebo neurčitý nebo ke kterému nejsou přiloženy listiny k prokázání tvrzení obsažených v návrhu, exekutor odmítne, jestliže pro tyto nedostatky nelze o návrhu věcně rozhodnout. Ustanovení § 43 občanského soudního řádu se nepoužije.

(2) Do vydání rozhodnutí o návrhu na odklad exekuce exekutor nečiní žádné úkony směřující k provedení exekuce, nejde-li o návrh, který je svévolným nebo zřejmě bezúspěšným uplatňováním nebo bráněním práva. Věta první se nepoužije, uplatní-li účastník v návrhu na odklad stejné okolnosti, o nichž již bylo rozhodnuto.

(3) Odloží-li exekutor nebo exekuční soud exekuci na návrh povinného podle § 266 odst. 1 občanského soudního řádu,

potom exekutor nebo exekuční soud uvede dobu, na kterou exekuci odkládá; po tuto dobu exekutor nečiní žádné úkony směřující k provedení exekuce. Po uplynutí doby odkladu exekutor i bez návrhu pokračuje v provedení exekuce.

(4) Je-li odložena vykonatelnost exekučního titulu, exekutor nebo exekuční soud odloží provedení exekuce do doby pravomocného skončení řízení, ve kterém soud rozhoduje o odložení vykonatelnosti exekučního titulu.

(5) Je-li u exekutora složena jistota ve výši vymáhané pohledávky, nákladů oprávněného a nákladů exekuce, exekutor nebo exekuční soud na návrh povinného odloží provedení exekuce do právní moci rozhodnutí o návrhu na zastavení exekuce podaném povinným a rozhodne o tom, že povinný není vázán zákazem uvedeným v § 44a odst. 1 a v § 47 odst. 6 ode dne vydání rozhodnutí o odkladu. Nedojde-li k zastavení exekuce, použije se jistota na úhradu vymáhané pohledávky, nákladů oprávněného a nákladů exekuce; jinak se vrátí složitelé jistoty.

(6) I bez návrhu může exekuční soud nebo exekutor odložit provedení exekuce, lze-li očekávat, že exekuce bude zastavena.

(7) Nevyhoví-li exekutor návrhu na odklad exekuce do 7 dnů, postoupí jej společně s exekučním spisem k rozhodnutí exekučnímu soudu, který o něm rozhodne bez zbytečného odkladu, nejpozději do 15 dnů.

§ 55 exekučního řádu

(1) Návrh na zastavení exekuce může povinný podat do 15 dnů ode dne, kdy se dozvěděl o důvodu zastavení exekuce. Návrh na zastavení exekuce se podává u exekutora, který vede exekuci. Podá-li manžel povinného návrh na zastavení exekuce podle § 262b občanského soudního řádu, rozhodne o tomto návrhu exekutor na základě písemných dokladů i bez souhlasu oprávněného do 15 dnů ode dne doručení návrhu. Nevyhoví-li exekutor návrhu, postoupí jej společně s exekučním spisem v uvedené lhůtě k rozhodnutí exekučnímu soudu, který o návrhu rozhodne. Ustanovení odstavce 3 se nepoužije.

(2) Návrh na zastavení exekuce musí obsahovat vylíčení skutečností rozhodných pro posouzení, zda byl podán ve lhůtě uvedené v odstavci 1; to neplatí, jde-li o návrh podaný nejpozději ve lhůtě podle § 46 odst. 6. Návrh na zastavení exekuce, který neobsahuje všechny náležitosti nebo který je nesrozumitelný anebo neurčitý nebo ke kterému nejsou přiloženy listiny k prokázání tvrzení obsažených v návrhu nebo který byl podán opožděně, exekutor odmítne. Je-li proti takovému rozhodnutí podáno odvolání, exekutor ho zruší a věc postoupí k vyřízení exekučnímu soudu.

§ 73a odst. 10 exekučního řádu

(10) Exekuce ke zřízení exekutorského zástavního práva je provedena právní mocí exekučního příkazu. Provedením exekuce exekutorské zástavní právo nezaniká.

§ 73a odst. 11 exekučního řádu

(11) Po provedení exekuce může být podán návrh na zastavení pouze k soudu.

§ 87 odst. 1 exekučního řádu

(1) Náklady exekuce jsou odměna exekutora, náhrada paušálně určených či účelně vynaložených hotových výdajů, náhrada za ztrátu času při exekuci, náhrada za doručení písemností, odměna a náhrada nákladů správce závodu, a je-li exekutor nebo správce závodu plátcem daně z přidané hodnoty, je nákladem exekuce rovněž příslušná daň z přidané hodnoty podle zvláštního právního předpisu (dále jen "náklady exekuce"). Náhrada účelně vynaložených cestovních výdajů a náhrada za ztrátu času je nákladem exekuce do výše stanovené prováděcím právním předpisem. Účelně vynaložené cestovní výdaje a ztrátu času přesahující tuto částku hradí exekutorovi oprávněný; o tom musí být poučen ve vyrozumění o zahájení exekuce.

ZÁKLADNÍ INFORMACE O PRŮBĚHU EXEKUČNÍHO ŘÍZENÍ A ZASÍLANÝCH PÍSEMNOSTECH

1. Obdržel(a) jste vyzvání o zahájení exekuce

Jelikož jste nesplnil(a) povinnost uloženou v rozsudku (rozhodčím nálezem, notářském zápisu, exekutorském zápisu aj.), podal na Vás oprávněný návrh na zahájení exekučního řízení. Ve vyzvání o zahájení exekuce je uvedena povinnost, která má být exekucí vymožena (zaplacení peněžité částky, jiná povinnost). Po doručení vyzvání o zahájení exekuce nesmíte nakládat se svým majetkem (včetně nemovitostí a majetku patřícího do společného jmění manželů), tedy nesmíte např. majetek prodat. Ve vyzvání o zahájení exekuce naleznete také poučení o základních prostředcích obrany proti neoprávněné exekuci, popřípadě o možnosti podat návrh na odklad exekuce.

2. Zároveň jste obdržel(a) výzvu ke splnění vymáhané povinnosti

Nyní je poslední možnost, jak splnit povinnost dobrovolně. Máte na to 30 dnů ode dne doručení výzvy. Pokud tak učiníte, nebudete povinen (povinna) hradit náklady exekuce v plné výši a nedojde k dalším krokům v procesu exekuce (k faktickému postižení majetku, mzdy atd.). Odměna soudního exekutora je v případě splnění na základě výzvy snížena o 50% v exekuci k vymožení peněžité částky nebo o 70% v exekuci k vymožení jiné povinnosti, náhrada hotových výdajů soudního exekutora je snížena o 50%. Je tedy potřeba splnit povinnost (uhradit dluh a zároveň uhradit zálohu na snížené náklady exekuce a na náklady oprávněného) dle pokynů ve výzvě ke splnění vymáhané povinnosti. Ve výzvě je dlužná částka vyčíslena ke dni vydání výzvy, je tedy třeba uhradit i částku, o kterou se vymáhaný nárok zvýšil ode dne vydání výzvy. Po splnění povinnosti soudní exekutor vydá příkaz ke úhradě nákladů exekuce, jeho právní mocí bude exekuce skončena. Jestliže nesplníte svou povinnost dle pokynů ve výzvě, budete muset zaplatit náklady exekuce v plné výši.

3. Obdržel(a) jste exekuční příkaz

Pokud do 30 dnů od doručení výzvy ke splnění vymáhané povinnosti neuhradíte dluh a zálohu na snížené náklady exekuce a na náklady oprávněného, soudní exekutor provede exekuci na základě exekučního příkazu některým ze způsobů uvedených v exekučním řádu. Nejčastější způsoby provedení exekuce jsou:

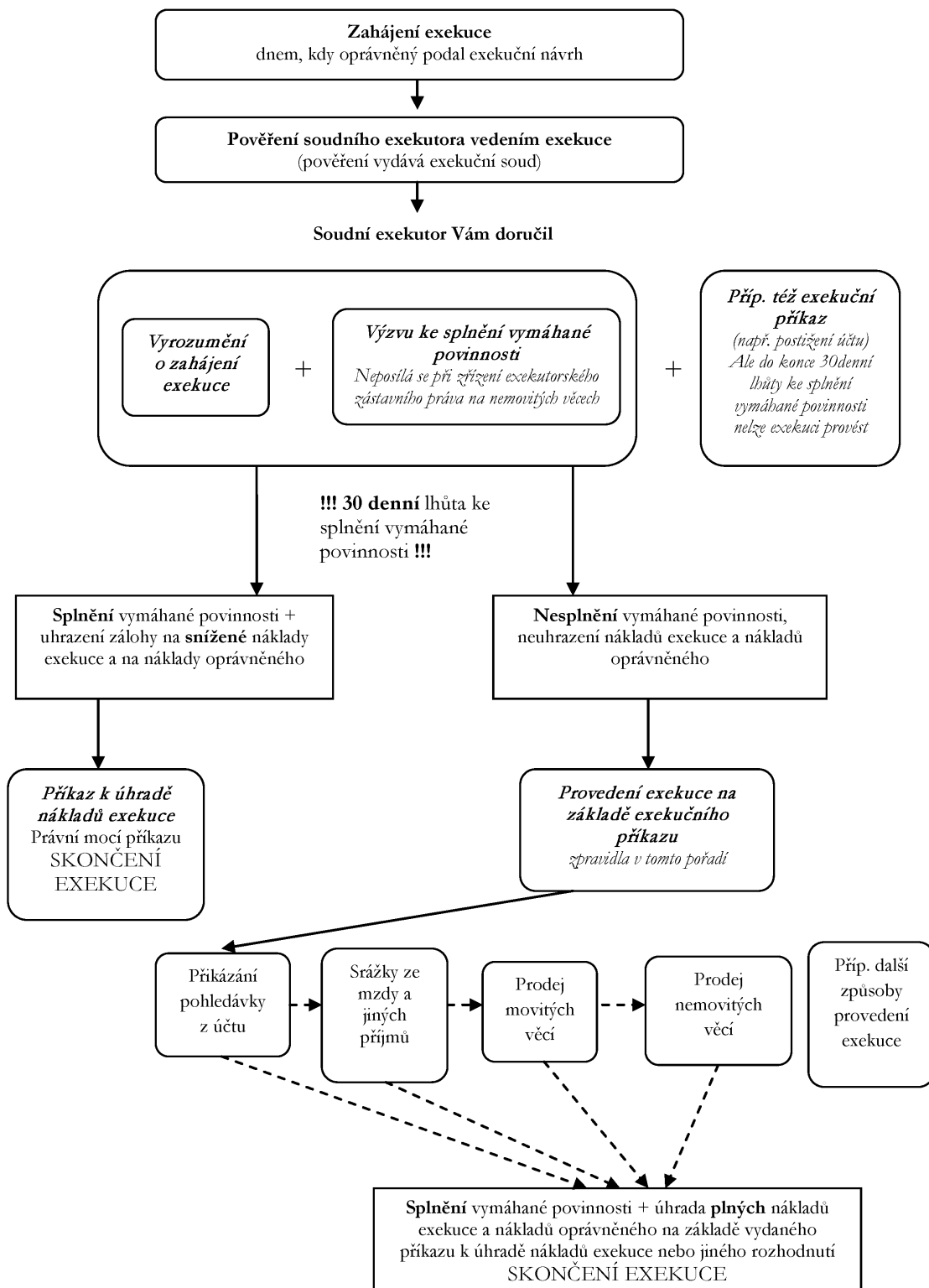
- (1) **Příkazání pohledávky z účtu u peněžního ústavu:** Po obstavení účtu soudním exekutorem nemůžete nakládat s prostředky na tomto účtu do výše vymáhané pohledávky (výběr hotovosti, příkaz k úhradě apod.). Máte však právo vybrat si z postiženého účtu jednorázově dvojnásobek životního minima jednotlivce, pokud je tato částka na Vašem účtu k dispozici.
- (2) **Srážky ze mzdy a jiných příjmů:** Soudní exekutor rovněž může nařídit Vašemu plátcí mzdy, aby z Vašeho příjmu prováděl srážky ze mzdy v zákonem stanovené výši. Podrobnosti o výpočtu srážek ze mzdy jsou uvedeny na internetových stránkách Ministerstva spravedlnosti.
- (3) **Prodej movitých věcí:** Soudní exekutor může nařídit také prodej movitých věcí. Při exekuci prodejem movitých věcí smí soudní exekutor postihnout pouze věci ve Vašem vlastnictví, případně za zákonem stanovených podmínek ve společném jmění manželů. Dojde-li k soupisu či zajištění věci jiné osoby, může tato osoba hned na místě soupisu či do 30 dnů u soudního exekutora podat návrh na vyškrtnutí věci ze soupisu, přičemž musí doložit své vlastnictví. Nevyhoví-li soudní exekutor návrhu, lze se bránit tzv. vylučovací žalobou u soudu. Při exekuci prodejem movitých věcí nesmí soudní exekutor postihnout věci, které nezbytně potřebujete k uspokojování hmotných potřeb svých a své rodiny, a dále věci, jejichž prodej by byl v rozporu s morálními pravidly (zdravotnické pomůcky, snubní prsten apod.). Dojde-li při exekuci k označení či zajištění věci, které jsou z exekuce vyloučeny, máte právo podat soudnímu exekutorovi do 15 dnů návrh na částečné zastavení exekuce.
- (4) **Prodej nemovitých věcí:** Vydání exekučního příkazu k provedení exekuce prodejem nemovitých věcí neznamená vždy, že nemovitá věc bude skutečně prodána - jeho vydání je i úkonem zajišťovacího charakteru. V případě exekuce prodejem nemovitých věcí ve Vašem vlastnictví soudní exekutor ustanoví znalce, který provede ocenění zajištěných nemovitých věcí. Na základě znaleckého posudku vydá soudní exekutor usnesení, v němž stanoví cenu těchto nemovitých věcí. Po nabytí právní moci tohoto usnesení vydá soudní exekutor dražební vyhlášku a následně provede dražbu nemovitých věcí. Pokud se jedná o prodej nemovitých věcí, které používáte k bydlení Vy a Vaše rodina, může soudní exekutor k tomuto kroku přistoupit, nebrání-li to účelu exekuce, až v případě, že k vymožení povinnosti a úhradě nákladů exekuce a oprávněného nestačí jiný způsob provedení exekuce.

Existují i jiné způsoby provedení exekuce (např. pozastavení řídicího oprávnění, příkazání jiné peněžité pohledávky, např. pohledávky z penzijního připojištění, vyklizení nemovitosti apod.). Podrobnosti naleznete na internetových stránkách Ministerstva spravedlnosti.

4. Obdržel(a) jste příkaz ke úhradě nákladů exekuce

Soudní exekutor vždy vyčíslí celkové náklady exekuce a náklady oprávněného na konci exekučního řízení. Ale již v průběhu exekuce může soudní exekutor vyčísřit dosavadní náklady exekuce, které se skládají především z odměny soudního exekutora a náhrady hotových výdajů soudního exekutora, a náklady oprávněného např. na právní zastoupení. Náklady exekuce a náklady oprávněného jste povinen (povinna) uhradit (nebude-li exekuce zastavena a náhrada nákladů uložena oprávněnému); proto je v takovém případě exekuce prováděna až do doby uhrazení takto vyčíslených nákladů exekuce.

Základní schéma průběhu exekuce



Poznámka: Exekuce může být skončena také **zastavením**, k němuž může dojít **pouze na základě v zákoně uvedených důvodů** (více na internetových stránkách Ministerstva spravedlnosti). Bude-li exekuce zastavena, může být náhrada nákladů uložena i oprávněnému.

Vzor 2

Soudní exekutor (*titul, jméno, příjmení*)

Exekutorský úřad v

adresa:

tel.:

e-mail:

datová schránka:

internetové stránky:

č. j.

VÝZVA KE SPLNĚNÍ VYMÁHANÉ POVINNOSTI

Upozornění: Nebude-li vymáhaná povinnost ve lhůtě 30 dnů od doručení výzvy splněna, provede soudní exekutor exekuci; odměna soudního exekutora a paušální částka náhrady hotových výdajů soudního exekutora budou v tomto případě soudnímu exekutorovi náležet v plné výši (minimálně uvést plnou výši odměny a náhrady hotových výdajů).

Povinný: zastoupený: <input type="checkbox"/>	
Vymáhaná peněžité povinnost: <input type="checkbox"/> [(vymáhaná pohledávka navýšená o zálohu na snížené náklady exekuce a náklady oprávněného) - (náklady předchozího řízení, záloha na snížené náklady exekuce a náklady oprávněného)]*	
<input type="checkbox"/> Vymáhaná nepeněžité povinnost:	
Povinný může vymáhanou peněžitou povinnost uhradit ----- Při platbě bankovním převodem nebo poštovní poukázkou musí být vždy uveden variabilní symbol .	1. bankovním převodem či vkladem na účet č., variabilní symbol, 2. v hotovosti v úředních hodinách na pokladně soudního exekutora, 3. poštovní poukázkou typu A na účet č., variabilní symbol**
Oprávněný: zastoupený: <input type="checkbox"/>	
Pověření soudního exekutora vydal: dne pod č. j.	
Exekuční titul: (<i>druh exekučního titulu, orgán, který ho vydal nebo osoba, která ho vyhotovila</i>) ze dne č. j.	
<input type="checkbox"/>	

[* Částka odpovídá řádku 12 tabulky č. 1.

-
* Částka odpovídá řádku 9 tabulky č. 1.]

** Úhradu můžete provést z Vašeho účtu u banky i v případě, že peněžní prostředky na Vašem účtu jsou již zajištěny exekučním příkazem - zákaz nakládat s peněžními prostředky se nevztahuje na platbu na účet soudního exekutora za účelem splnění vymáhané povinnosti.



Vyzývám Vás ke splnění vymáhané peněžité povinnosti, která ke dni vydání této výzvy činí Kč.* Vymáhaná peněžitá povinnost se zvyšuje za každý den následující po dni vydání této výzvy podle tabulky č. 2.

Vyzývám Vás ke splnění vymáhané nepeněžité i peněžité povinnosti. Vymáhaná peněžitá povinnost ke dni vydání této výzvy činí Kč.* Vymáhaná peněžitá povinnost se zvyšuje za každý den následující po dni vydání této výzvy podle tabulky č. 2.]

Poučení:

Při splnění vymáhané povinnosti ve lhůtě do 30 dnů ode dne doručení této výzvy náleží soudnímu exekutorovi **odměna snižená o [50 % - 70 %]** a **paušální částka náhrady hotových výdajů snižená o 50 %** (částky uvedeny v tabulce č. 1).

Na vymáhanou peněžitou povinnost jste povinen zaplatit:



[*tabulka č. 1*

	vymáhaná peněžitá povinnost ke dni vydání výzvy bez zálohy na snížené náklady exekuce a náklady oprávněného v Kč	
1	jistina <input type="checkbox"/>	
2	úrok z prodlení, případně úrok, smluvní pokuta, penále atd. do dne vydání výzvy včetně (<i>uvedení data vydání výzvy</i>) <input type="checkbox"/>	
3	náklady předchozího řízení (soudní poplatek, právní zastoupení atd.)	
4	vymáhaná peněžitá povinnost ke dni vydání výzvy bez zálohy na snížené náklady exekuce a náklady oprávněného celkem (řádky 1 až 3) <input type="checkbox"/>	
	záloha na snížené náklady exekuce a náklady oprávněného v exekučním řízení ke dni vydání výzvy v Kč	
5	náklady oprávněného (právní zastoupení atd.)	
6	daň z přidané hodnoty (z nákladů oprávněného)	
7	odměna soudního exekutora	
8	paušální částka náhrady hotových výdajů soudního exekutora	
9	další náklady exekuce	
10	daň z přidané hodnoty (z nákladů exekuce)	
11	záloha celkem (řádky 5 až 10)	
12	celkem ke dni vydání výzvy (řádky 4 + 11) v Kč	

tabulka č. 1

	vymáhaná peněžitá povinnost ke dni vydání výzvy bez zálohy na snížené náklady exekuce a náklady oprávněného v Kč	
1	náklady předchozího řízení (soudní poplatek, právní zastoupení atd.) <input type="checkbox"/>	
	záloha na snížené náklady exekuce a náklady oprávněného v exekučním řízení ke dni vydání výzvy v Kč	
2	náklady oprávněného (právní zastoupení atd.)	
3	daň z přidané hodnoty (z nákladů oprávněného)	
4	odměna soudního exekutora	

5	paušální částka náhrady hotových výdajů soudního exekutora	
6	další náklady exekuce	
7	daň z přidané hodnoty (z nákladů exekuce)	
8	záloha celkem (řádky 2 až 7)	
9	celkem ke dni vydání výzvy (řádky 1 + 8) v Kč	

]

▼

[Vymáhaná peněžité povinnost se zvyšuje každý den ode dne následujícího po dni vydání této výzvy o úrok z prodlení, případně úrok, smluvní pokutu, penále atd. z jistiny, může se zvýšit i o opětuující se dávku splatnou v budoucnu - k částce podle řádku 12 tabulky č. 1 je třeba při zaplacení přičíst tyto nároky za dobu ode dne následujícího po dni vydání výzvy do dne zaplacení:

tabulka č. 2

	Zvýšení vymáhané peněžité povinnosti ode dne vydání výzvy v Kč	
1	<input type="checkbox"/> [úrok z prodlení - , úrok - , smluvní pokuta - , penále] denně (<i>úbrnné uvedení úroku z prodlení, úroku, smluvní pokuty, penále atd. denně vyjádřené v procentech</i>) z jistiny podle řádku 1 tabulky č. 1 ode dne následujícího po dni vydání výzvy <input type="checkbox"/> <input type="checkbox"/> [jistina (opětuující se dávka splatná v budoucnu) - splatnost do dne v měsíci <input type="checkbox"/> [<i>uvést označení měsíce</i>] <input type="checkbox"/> <input type="checkbox"/> [<i>případně upřesnění, jak se vymáhaná povinnost zvyšuje po vydání výzvy</i>]	
	Příklad výpočtu	
2	počet dní ode dne následujícího po dni vydání výzvy do dne zaplacení včetně x údaj uvedený v řádku 1 v Kč (např. výzva vydána dne 3. března, zaplaceno 17. března (rozdíl 14 dní), v řádku 1 uvedeno - denně 10 Kč: 14 x 10 = 140 Kč)	

Toto zvýšení může ovlivnit i výši odměny soudního exekutora (řádek 7 tabulky č. 1)***, která se vypočítává z výše soudním exekutorem vymoženého plnění nezahrnujícího náklady exekuce a náklady oprávněného.]

Splníte-li ve lhůtě 30 dnů od doručení výzvy vymáhanou povinnost, vydá soudní exekutor příkaz k úhradě nákladů exekuce, jehož právní mocí bude exekuce skončena.

Výzva soudního exekutora ke splnění vymáhané povinnosti není rozhodnutím a odvolání proti ní není přípustné.

V dne

(podpis)

Vyřizuje:

 *** Základ pro určení odměny soudního exekutora se zaokrouhluje na celé stokoruny nahoru a vypočítaná odměna na celé desetikoruny nahoru.



Je-li Vám tato písemnost doručena bez otisku razítka nebo podpisu, je platná i bez těchto náležitostí, neboť byla vyhotovena za součinnosti provozovatele poštovních služeb v souladu s ustanovením § 48 odst. 4 občanského soudního řádu.

V případě, že Vám byl doručen listinný stejnopis této písemnosti vyhotovený za součinnosti provozovatele poštovních služeb, k Vaší písemné žádosti bude zaslána tato písemnost elektronickou poštou na elektronickou adresu uvedenou v žádosti, přičemž tato písemnost bude vyhotovena v elektronické podobě a opatřena uznávaným elektronickým podpisem soudního exekutora nebo jeho zaměstnance, který písemnost vytvořil, anebo elektronickou značkou. Písemnost lze rovněž předat v sídle exekutorského úřadu na technickém nosiči dat.]

Vzor 3

Soudní exekutor (*titul, jméno, příjmení*)

Exekutorský úřad v

adresa:

tel.:

e-mail:

datová schránka:

internetové stránky:

č. j.

EXEKUČNÍ PŘÍKAZ K PROVEDENÍ EXEKUCE SRÁŽKAMI ZE MZDY A JINÝCH PŘÍJMŮ

Povinný: zastoupený: <input type="checkbox"/>	
Vymáhaná peněžitá povinnost: (pohledávka navýšená o pravděpodobné náklady exekuce a pravděpodobné náklady oprávněného ke dni vydání exekučního příkazu)*	
Oprávněný: zastoupený: <input type="checkbox"/>	
Plátce <input type="checkbox"/> [mzdy - označení jiného příjmu]: <input type="checkbox"/>	
Pověření soudního exekutora vydal: dne pod č. j.	
Exekuční titul: (<i>druh exekučního titulu, orgán, který ho vydal nebo osoba, která ho vyhotovila</i>) ze dne č. j. <input type="checkbox"/>	

* Částka odpovídá řádku 12 tabulky č. 1.

I. Soudní exekutor (*titul, jméno, příjmení*) rozhodl o provedení exekuce srážkami [ze mzdy - z označení jiného příjmu povinného], na [kterou - který] má povinný nárok vůči k vymožení [přednostní pohledávky - nepřednostní pohledávky] oprávněného.

II. Plátcí [mzdy - označení jiného příjmu povinného] se přikazuje, aby po tom, kdy mu bude doručen exekuční příkaz, prováděl [ze mzdy - z označení jiného příjmu] povinného (*označení povinného*) stanovené srážky do výše vymáhané pohledávky a jejího příslušenství včetně nákladů oprávněného a nákladů exekuce a nevyplácel sražené částky povinnému.

III. Plátcí [mzdy - označení jiného příjmu povinného] se přikazuje, aby po doručení vyrozumění o tom, že do rejstříku zahájených exekucí byla zapsána doložka provedení exekuce a tento exekuční příkaz nabyl právní moci, vyplácel soudnímu exekutorovi částky sražené [ze mzdy - z označení jiného příjmu] povinného na účet soudního exekutora č., variabilní symbol

IV. Povinný ztrácí dnem, kdy je plátcí [mzdy - označení jiného příjmu povinného] doručen exekuční příkaz, právo na vyplacení té části [mzdy - označení jiného příjmu povinného], která odpovídá stanovené výši srážek.

Poučení:

Proti exekučnímu příkazu není přípustný opravný prostředek.

Soudní exekutor vydá příkaz k úhradě nákladů exekuce neprodleně poté, kdy dojde ke splnění nebo vymožení povinnosti vymáhané v exekučním řízení s výjimkou nákladů exekuce a nákladů oprávněného. Pravděpodobné náklady exekuce a pravděpodobné náklady oprávněného jsou zahrnuty do výše uvedené vymáhané peněžité povinnosti. Jejich vyčíslení je uvedeno v tabulce č. 1 v dalších informacích k exekučnímu řízení, ř. 11.

Exekuční příkaz se doručuje oprávněnému, povinnému a plátcí mzdy.

V dne

(*podpis*)

Vyřizuje:



[Je-li Vám tato písemnost doručena bez otisku razítka nebo podpisu, je platná i bez těchto náležitostí, neboť byla vyhotovena za součinnosti provozovatele poštovních služeb v souladu s ustanovením § 48 odst. 4 občanského soudního řádu.

V případě, že Vám byl doručen listinný stejnopis této písemnosti vyhotovený za součinnosti provozovatele poštovních služeb, k Vaší písemné žádosti bude zaslána tato písemnost elektronickou poštou na elektronickou adresu uvedenou v žádosti, přičemž tato písemnost bude vyhotovena v elektronické podobě a opatřena uznávaným elektronickým podpisem soudního exekutora nebo jeho zaměstnance, který písemnost vytvořil, anebo elektronickou značkou. Písemnost lze rovněž předat v sídle exekutorského úřadu na technickém nosiči dat.]

Další informace k exekučnímu řízení1. Odklad a zastavení exekuce

Za podmínek stanovených zákonem lze podat u soudního exekutora návrh na zastavení exekuce nebo její části.

Za podmínek stanovených zákonem lze podat i návrh na odklad exekuce.

Podmínky pro podání těchto návrhů a další podrobnosti jsou uvedeny na internetových stránkách Ministerstva spravedlnosti.

2. Postup v exekuci srážkami ze mzdy a jiných příjmů

Informace o vedení exekuce srážkami ze mzdy a jiných příjmů včetně informací o výpočtu a provádění srážek ze mzdy jsou uvedeny na internetových stránkách Ministerstva spravedlnosti. Především je třeba zdůraznit tyto skutečnosti:

Jestliže plátce mzdy neprovede ze mzdy povinného srážky řádně a včas, provede-li je v menším než stanoveném rozsahu nebo nevyplatí-li srážky soudnímu exekutorovi bez odkladu po tom, kdy mu bylo doručeno vyrozumění o tom, že do rejstříku zahájených exekucí byla zapsána doložka provedení exekuce a tento exekuční příkaz nabyt právní moci, nebo kdy dospěly další měsíční částky mzdy, může oprávněný uplatnit proti plátcí mzdy u soudu právo na vyplacení částek, které měly být ze mzdy povinného sraženy.

Plátce mzdy musí oznámit soudnímu exekutorovi do jednoho týdne, že u něj přestal povinný pracovat. Zároveň zašle soudnímu exekutorovi vyúčtování srážek, které ze mzdy povinného provedl a vyplatil soudnímu exekutorovi, a oznámí soudnímu exekutorovi, pro které pohledávky je vedena exekuce srážkami ze mzdy a jaké pořadí mají tyto pohledávky. Nesplní-li plátce mzdy tuto povinnost, může se oprávněný domáhat, aby mu vyplatil částky, na které by měl právo, kdyby byl plátce mzdy uvedenou povinnost splnil.

Za nesplnění povinností uvedených v zákoně může soudní exekutor uložit plátcí mzdy pořádkovou pokutu.

3. Vyčíslení vymáhané peněžité povinnosti

V této exekuci musí povinný zaplatit minimálně částku uvedenou v řádku 12 tabulky č. 1.

tabulka č. 1

	vymáhaná peněžité povinnost ke dni vydání exekučního příkazu (bez nákladů exekučního řízení) v Kč	
1	jistina ▼	
2	úrok z prodlení, případně úrok, smluvní pokuta, penále atd. do dne vydání exekučního příkazu včetně (uvedení data vydání exekučního příkazu) ▼	
3	náklady předchozího řízení (soudní poplatek, právní zastoupení atd.)	
4	vymáhaná peněžité povinnost ke dni vydání exekučního příkazu (bez nákladů exekučního řízení) celkem (řádky 1 až 3) ▼	
	pravděpodobné náklady exekuce a pravděpodobné náklady oprávněného v exekučním řízení v Kč	
5	náklady oprávněného (právní zastoupení atd.)	
6	daň z přidané hodnoty (z nákladů oprávněného)	
7	odměna soudního exekutora	
8	pašální částka náhrady hotových výdajů soudního exekutora	

9	další náklady exekuce	
10	daň z přidané hodnoty (z nákladů exekuce)	
11	pravděpodobné náklady celkem (řádky 5 až 10)	
12	celkem ke dni vydání exekučního příkazu (řádky 4 + 11) v Kč	

Vymáhaná povinnost (řádek 4 tabulky č. 1) se zvyšuje každý den od doručení tohoto exekučního příkazu o úrok z prodlení, případně úrok, smluvní pokutu, penále atd., a případně rovněž pravidelně o opěťující se dávku splatnou v budoucnu podle tabulky č. 2.

tabulka č. 2

<input type="checkbox"/> [úrok z prodlení - , úrok - , smluvní pokuta -, penále] <u>denně</u> (úhrnné uvedení úroku z prodlení, úroku, smluvní pokuty, penále atd. denně vyjádřené v procentech) z jistiny podle řádku 1 tabulky č. 1 ode dne následujícího po dni vydání výzvy <input type="checkbox"/> <input type="checkbox"/> <input type="checkbox"/> [jistina (opěťující se dávka splatná v budoucnu) - splatnost do dne v měsíci <input type="checkbox"/> [uvést označení měsíce] <input type="checkbox"/> <input type="checkbox"/> [případné upřesnění, jak se vymáhaná povinnost zvyšuje po vydání exekučního příkazu]	
---	--

Toto zvýšení může ovlivnit i výši odměny soudního exekutora (řádek 7 tabulky č. 1)** , která se vypočítává z výše soudním exekutorem vymoženého plnění nezahrnujícího náklady exekuce a náklady oprávněného.

Povinný může vymáhanou peněžitou povinnost v aktuální výši uhradit

1. bankovním převodem či vkladem na účet č., variabilní symbol
2. v hotovosti v úředních hodinách na pokladně soudního exekutora
3. poštovní poukázkou typu A na účet č., variabilní symbol

Při platbě bankovním převodem nebo poštovní poukázkou musí být vždy uveden variabilní symbol. Uhradí-li povinný tímto způsobem vymáhanou peněžitou povinnost, exekuce bude za podmínek stanovených zákonem skončena.

4. Úřední hodiny

Úřední hodiny soudního exekutora, exekutorského úřadu



[Pokladní hodiny:

Hodiny pro telefonický kontakt:]

Aktuální informace o úředních hodinách, příp. pokladních hodinách nebo hodinách pro telefonický kontakt doporučujeme ověřit na internetových stránkách soudního exekutora.

 ** Základ pro určení odměny soudního exekutora se zaokrouhluje na celé stokoruny nahoru a vypočítaná odměna na celé desetikoruny nahoru.

Vzor 4

Soudní exekutor (*titul, jméno, příjmení*)

Exekutorský úřad v

adresa:

tel.:

e-mail:

datová schránka:

internetové stránky:

č. j.

**EXEKUČNÍ PŘÍKAZ
K PROVEDENÍ EXEKUCE PŘÍKÁZÁNÍM POHLEDÁVKY POVINNÉHO
Z ÚČTU U PENĚŽNÍHO ÚSTAVU**

Povinný: zastoupený: <input type="checkbox"/>	
Vymáhaná peněžité povinnost: (pohledávka navýšená o pravděpodobné náklady exekuce a pravděpodobné náklady oprávněného ke dni vydání exekučního příkazu)*	
Oprávněný: zastoupený: <input type="checkbox"/> Číslo účtu oprávněného:	
Peněžní ústav: Číslo účtu povinného:	
Pověření soudního exekutora vydal: dne pod č. j.	
Exekuční titul: (<i>druh exekučního titulu, orgán, který ho vydal nebo osoba, která ho vyhotovila</i>) ze dne č. j. <input type="checkbox"/>	

* Částka odpovídá řádku 12 tabulky č. 1.

I. Soudní exekutor (*titul, jméno, příjmení*) rozhodl o provedení exekuce příkázáním pohledávky povinného z účtu č. u peněžního ústavu k vymožení pohledávky oprávněného.

II. Peněžnímu ústavu se příkazuje, aby od okamžiku, kdy mu bude exekuční příkaz doručen, z účtu povinného až do výše vymáhané pohledávky nevyplácel peněžní prostředky, neprováděl na ně započtení a ani jinak s nimi nenakládal.

III. Peněžnímu ústavu se příkazuje, aby ve dni, který následuje po doručení vyrozumění o tom, že do rejstříku zahájených exekucí byla zapsána doložka provedení exekuce a tento exekuční příkaz nabyl právní moci, odepsal vymáhanou pohledávku z účtu povinného č. a vyplatil ji na účet soudního exekutora č., variabilní symbol Není-li pohledávka povinného z účtu ještě splatná, provede peněžní ústav exekuci ve dni, který následuje po její splatnosti.

III. Peněžnímu ústavu se přikazuje, aby ve dni, který následuje po doručení vyrozumění o tom, že do rejstříku zahájených exekucí byla zapsána doložka provedení exekuce a tento exekuční příkaz nabyt právní mocí, odepsal vymáhanou pohledávku nejprve z účtu povinného č. a poté z účtu povinného č. a vyplatil ji na účet soudního exekutora č., variabilní symbol Není-li pohledávka povinného z účtu ještě splatná, provede peněžní ústav exekuci ve dni, který následuje po její splatnosti.]

IV. Povinný ztrácí okamžikem, kdy je peněžnímu ústavu doručen exekuční příkaz, právo vybrat peněžní prostředky z účtu, použít tyto prostředky k platbám nebo s nimi jinak nakládat, a to do výše vymáhané pohledávky a jejího příslušenství.

V. Zákaz nakládat s peněžními prostředky uvedený v bodu IV neplatí v případě platby, jejímž účelem je splnění vymáhané povinnosti, na účet oprávněného nebo soudního exekutora vedený u peněžního ústavu.

VI. Povinnému se ukládá, aby soudnímu exekutorovi do 15 dnů od doručení exekučního příkazu oznámil, zda pohledávku z účtu nabyt jako substituční jmění, a pokud jde o takovou pohledávku, zda má právo s ní volně nakládat a zda jsou exekucí vymáhány zůstavitelovy dluhy nebo dluhy související s nutnou správou věcí nabytých jako substituční jmění, a doložil tyto skutečnosti listinami vydanými nebo ověřenými státními orgány, popřípadě též veřejnými listinami notáře.

Poučení:

Proti exekučnímu příkazu není přípustný opravný prostředek.

Peněžní ústav vyplatí povinnému na jeho žádost peněžní prostředky do výše dvojnásobku životního minima jednotlivce; ke dni vydání exekučního příkazu činí dvojnásobek životního minima jednotlivce (*částka dvojnásobku životního minima jednotlivce*). Tyto peněžní prostředky vyplatí peněžní ústav nejvýše jednou. Má-li u jednoho peněžního ústavu povinný více účtů, lze peněžní prostředky vyplatit pouze z jednoho z těchto účtů.

Soudní exekutor vydá příkaz k úhradě nákladů exekuce neprodleně poté, kdy dojde ke splnění nebo vymožení povinnosti vymáhané v exekučním řízení s výjimkou nákladů exekuce a nákladů oprávněného. Pravděpodobné náklady exekuce a pravděpodobné náklady oprávněného jsou zahrnuty do výše uvedené vymáhané peněžité povinnosti. Jejich vyčíslení je uvedeno v tabulce č. 1 v dalších informacích k exekučnímu řízení, ř. 11.

Exekuční příkaz se doručuje oprávněnému, povinnému a peněžnímu ústavu.

V dne

(*podpis*)

Vyřizuje:



[Je-li Vám tato písemnost doručena bez otisku razítka nebo podpisu, je platná i bez těchto náležitostí, neboť byla vyhotovena za součinnosti provozovatele poštovních služeb v souladu s ustanovením § 48 odst. 4 občanského soudního řádu.

V případě, že Vám byl doručen listinný stejnopis této písemnosti vyhotovený za součinnosti provozovatele poštovních služeb, k Vaší písemné žádosti bude zaslána tato písemnost elektronickou poštou na elektronickou adresu uvedenou v žádosti, přičemž tato písemnost bude vyhotovena v elektronické podobě a opatřena uznávaným elektronickým podpisem soudního exekutora nebo jeho zaměstnance, který písemnost vytvořil, anebo elektronickou značkou. Písemnost lze rovněž předat v sídle exekutorského úřadu na technickém nosiči dat.]

Další informace k exekučnímu řízení1. Odklad a zastavení exekuce

Za podmínek stanovených zákonem lze podat u soudního exekutora návrh na zastavení exekuce nebo její části.

Za podmínek stanovených zákonem lze podat i návrh na odklad exekuce.

Podmínky pro podání těchto návrhů a další podrobnosti jsou uvedeny na internetových stránkách Ministerstva spravedlnosti.

2. Postup v exekuci příkázáním pohledávky z účtu u peněžního ústavu

Informace o vedení exekuce příkázáním pohledávky z účtu u peněžního ústavu jsou uvedeny na internetových stránkách Ministerstva spravedlnosti. Především je třeba zdůraznit, že nepostupuje-li peněžní ústav tak, jak mu to ukládají ustanovení § 304 odst. 1 a § 307 až 309a občanského soudního řádu, může se oprávněný domáhat, a to i tehdy, když už na účtu povinného není dostatek prostředků, aby mu peněžní ústav zaplatil částku, na kterou by měl právo, kdyby peněžní ústav postupoval správně.

3. Vyčíslení vymáhané peněžité povinnosti

V této exekuci musí povinný zaplatit minimálně částku uvedenou v řádce 12 tabulky č. 1.

tabulka č. 1

	vymáhaná peněžítá povinnost ke dni vydání exekučního příkazu (bez nákladů exekučního řízení) v Kč	
1	jistina ▼	
2	úrok z prodlení, případně úrok, smluvní pokuta, penále atd. do dne vydání exekučního příkazu včetně (<i>uvedení data vydání exekučního příkazu</i>) ▼	
3	náklady předchozího řízení (soudní poplatek, právní zastoupení atd.)	
4	vymáhaná peněžítá povinnost ke dni vydání exekučního příkazu (bez nákladů exekučního řízení) celkem (řádky 1 až 3) ▼	
	pravděpodobné náklady exekuce a pravděpodobné náklady oprávněného v exekučním řízení v Kč	
5	náklady oprávněného (právní zastoupení atd.)	
6	daň z přidané hodnoty (z nákladů oprávněného)	
7	odměna soudního exekutora	
8	paušální částka náhrady hotových výdajů soudního exekutora	
9	další náklady exekuce	
10	daň z přidané hodnoty (z nákladů exekuce)	
11	pravděpodobné náklady celkem (řádky 5 až 10)	
12	celkem ke dni vydání exekučního příkazu (řádky 4 + 11) v Kč	

Vymáhaná povinnost (řádek 4 tabulky č. 1) se zvyšuje každý den od doručení tohoto exekučního příkazu o úrok z prodlení, případně úrok, smluvní pokutu, penále atd., a případně rovněž pravidelně o opětující se dávku splatnou v budoucnu podle tabulky č. 2.

tabulka č. 2

[úrok z prodlení - , úrok - , smluvní pokuta - , penále] denně (úbrnné uvedení úroku z prodlení, úroku, smluvní pokuty, penále atd. denně vyjádřené v procentech) z jistiny podle řádku 1 tabulky č. 1 ode dne následujícího po dni vydání výzvy



[jistina (opětující se dávka splatná v budoucnu) - splatnost do dne v měsíci [uvést označení měsíce]



[případné upřesnění, jak se vymáhaná povinnost zvyšuje po vydání exekučního příkazu]

Toto zvýšení může ovlivnit i výši odměny soudního exekutora (řádek 7 tabulky č. 1)**, která se vypočítává z výše soudním exekutorem vymoženého plnění nezahrnujícího náklady exekuce a náklady oprávněného.

Povinný může vymáhanou peněžitou povinnost v aktuální výši uhradit

1. bankovním převodem či vkladem na účet č., variabilní symbol
2. v hotovosti v úředních hodinách na pokladně soudního exekutora
3. poštovní poukázkou typu A na účet č., variabilní symbol

Při platbě bankovním převodem nebo poštovní poukázkou musí být vždy uveden variabilní symbol. Uhradí-li povinný tímto způsobem vymáhanou peněžitou povinnost, exekuce bude za podmínek stanovených zákonem skončena.

4. Úřední hodiny

Úřední hodiny soudního exekutora, exekutorského úřadu



[Pokladní hodiny:

Hodiny pro telefonický kontakt:]

Aktuální informace o úředních hodinách, příp. pokladních hodinách nebo hodinách pro telefonický kontakt doporučujeme ověřit na internetových stránkách soudního exekutora.

 ** Základ pro určení odměny soudního exekutora se zaokrouhluje na celé stokoruny nahoru a vypočítaná odměna na celé desetikoruny nahoru.

Vzor 5

Soudní exekutor (*titul, jméno, příjmení*)

Exekutorský úřad v

adresa:

tel.:

e-mail:

datová schránka:

internetové stránky:

č. j.

**EXEKUČNÍ PŘÍKAZ
K PROVEDENÍ EXEKUCE PŘÍKÁZÁNÍM POHLEDÁVKY Z ÚČTU MANŽELA
POVINNÉHO U PENĚŽNÍHO ÚSTAVU**

Povinný: zastoupený: <input type="checkbox"/>	
[Manžel povinného: zastoupený:]	
Vymáhaná peněžitá povinnost: (pohledávka navýšená o pravděpodobné náklady exekuce a pravděpodobné náklady oprávněného ke dni vydání exekučního příkazu)*	
Oprávněný: zastoupený: <input type="checkbox"/> Číslo účtu oprávněného:	
Peněžní ústav: Číslo účtu manžela povinného:	
Pověření soudního exekutora vydal: dne pod č. j.	
Exekuční titul: (<i>druh exekučního titulu, orgán, který ho vydal nebo osoba, která ho vyhotovila</i>) ze dne č. j.	
<input type="checkbox"/>	

* Částka odpovídá řádce 12 tabulky č. 1.

I. Soudní exekutor (*titul, jméno, příjmení*) rozhodl o provedení exekuce příkázáním pohledávky z účtu manžela povinného č. u peněžního ústavu k vymožení pohledávky oprávněného.

II. Peněžnímu ústavu se příkazuje, aby od okamžiku, kdy mu bude exekuční příkaz doručen, z účtu manžela povinného až do výše vymáhané pohledávky nevyplácel peněžní prostředky, neprováděl na ně započtení a ani jinak s nimi nenakládal.

III. Peněžnímu ústavu se příkazuje, aby ve dni, který následuje po doručení vyrozumění o tom, že do rejstříku zahájených exekucí byla zapsána doložka provedení exekuce a tento exekuční příkaz nabyl právní moci, odepsal vymáhanou pohledávku z účtu č. a vyplatil ji na účet soudního exekutora č., variabilní symbol Není-li pohledávka manžela povinného z účtu ještě splatná, provede peněžní ústav exekuci ve dni, který následuje po její splatnosti.

III. Peněžnímu ústavu se přikazuje, aby ve dni, který následuje po doručení vyrozumění o tom, že do rejstříku zahájených exekucí byla zapsána doložka provedení exekuce a tento exekuční příkaz nabyl právní moci, odepsal vymáhanou pohledávku nejprve z účtu manžela povinného č. a poté z účtu manžela povinného č. a vyplatil ji na účet soudního exekutora č., variabilní symbol Není-li pohledávka manžela povinného z účtu ještě splatná, provede peněžní ústav exekuci ve dni, který následuje po její splatnosti.]

IV. Manžel povinného ztrácí okamžikem, kdy je peněžnímu ústavu doručen exekuční příkaz, právo vybrat peněžní prostředky z účtu, použít tyto prostředky k platbám nebo s nimi jinak nakládat, a to do výše vymáhané pohledávky a jejího příslušenství.

V. Zákaz nakládat s peněžními prostředky uvedený v bodu IV neplatí v případě platby, jejímž účelem je splnění vymáhané povinnosti, na účet oprávněného nebo soudního exekutora vedený u peněžního ústavu.

VI. Manželu povinného se ukládá, aby soudnímu exekutorovi do 15 dnů od doručení exekučního příkazu oznámil, zda pohledávku z účtu nabyt jako substituční jmění, a pokud jde o takovou pohledávku, zda má právo s ní volně nakládat a zda jsou exekucí vymáhány zůstavitelovy dluhy nebo dluhy související s nutnou správou věcí nabytých jako substituční jmění, a doložil tyto skutečnosti listinami vydanými nebo ověřenými státními orgány, popřípadě též veřejnými listinami notáře.

Poučení:

Proti exekučnímu příkazu není přípustný opravný prostředek.

Peněžní ústav vyplatí manželovi povinného na jeho žádost peněžní prostředky do výše dvojnásobku životního minima jednotlivce; ke dni vydání exekučního příkazu činí dvojnásobek životního minima jednotlivce (*částka dvojnásobku životního minima jednotlivce*). Tyto peněžní prostředky vyplatí peněžní ústav nejvýše jednou. Má-li u jednoho peněžního ústavu manžel povinného více účtů, lze peněžní prostředky vyplatit pouze z jednoho z těchto účtů.

Peněžní ústav vyplatí manželovi povinného na jeho žádost z účtu částku do výše poloviny peněžních prostředků, které byly na účtu v okamžiku, v němž byl peněžnímu ústavu doručen exekuční příkaz, převyšuje-li částku dvojnásobku životního minima.

Je-li exekucí postižen majetek ve společném jmění manželů nebo majetek manžela povinného ve větším rozsahu, než připouští zvláštní právní předpis, nebo nelze-li ho exekucí postihnout, může se manžel povinného domáhat v této části zastavení exekuce.

Soudní exekutor vydá příkaz k úhradě nákladů exekuce neprodleně poté, kdy dojde ke splnění nebo vymožení povinnosti vymáhané v exekučním řízení s výjimkou nákladů exekuce a nákladů oprávněného. Pravděpodobné náklady exekuce a pravděpodobné náklady oprávněného jsou zahrnuty do výše uvedené vymáhané peněžité povinnosti. Jejich vyčíslení je uvedeno v tabulce č. 1 v dalších informacích k exekučnímu řízení, ř. 11.

Exekuční příkaz se doručuje oprávněnému, povinnému, manželovi povinného a peněžnímu ústavu.

V dne

(*podpis*)

Vyřizuje:



[Je-li Vám tato písemnost doručena bez otisku razítka nebo podpisu, je platná i bez těchto náležitostí, neboť byla vyhotovena za součinnosti provozovatele poštovních služeb v souladu s ustanovením § 48 odst. 4 občanského soudního řádu.

V případě, že Vám byl doručen listinný stejnopis této písemnosti vyhotovený za součinnosti provozovatele poštovních služeb, k Vaší písemné žádosti bude zaslána tato písemnost elektronickou poštou na elektronickou adresu uvedenou v žádosti, přičemž tato písemnost bude vyhotovena v elektronické podobě a opatřena uznávaným elektronickým podpisem soudního exekutora nebo jeho zaměstnance, který písemnost vytvořil, anebo elektronickou značkou. Písemnost lze rovněž předat v sídle exekutorského úřadu na technickém nosiči dat.]

Další informace k exekučnímu řízení1. Odklad a zastavení exekuce

Za podmínek stanovených zákonem lze podat u soudního exekutora návrh na zastavení exekuce nebo její části.

Za podmínek stanovených zákonem lze podat i návrh na odklad exekuce.

Podmínky pro podání těchto návrhů a další podrobnosti jsou uvedeny na internetových stránkách Ministerstva spravedlnosti.

2. Postup v exekuci příkázáním pohledávky manžela povinného u peněžního ústavu

Informace o vedení exekuce příkázáním pohledávky z účtu manžela povinného u peněžního ústavu jsou uvedeny na internetových stránkách Ministerstva spravedlnosti. Především je třeba zdůraznit, že nepostupuje-li peněžní ústav tak, jak mu to ukládají ustanovení § 304 odst. 1 a § 307 až 309a občanského soudního řádu, může se oprávněný domáhat, a to i tehdy, když už na účtu manžela povinného není dostatek prostředků, aby mu peněžní ústav zaplatil částku, na kterou by měl právo, kdyby peněžní ústav postupoval správně.

3. Vyčíslení vymáhané peněžité povinnosti

V této exekuci je třeba zaplatit minimálně částku uvedenou v řádku 12 tabulky č. 1.

tabulka č. 1

	vymáhaná peněžité povinnost ke dni vydání exekučního příkazu (bez nákladů exekučního řízení) v Kč	
1	jistina <input type="checkbox"/>	
2	úrok z prodlení, případně úrok, smluvní pokuta, penále atd. do dne vydání exekučního příkazu včetně (<i>uvedení data vydání exekučního příkazu</i>) <input type="checkbox"/>	
3	náklady předchozího řízení (soudní poplatek, právní zastoupení atd.)	
4	vymáhaná peněžité povinnost ke dni vydání exekučního příkazu (bez nákladů exekučního řízení) celkem (řádky 1 až 3) <input type="checkbox"/>	
	pravděpodobné náklady exekuce a pravděpodobné náklady oprávněného v exekučním řízení v Kč	
5	náklady oprávněného (právní zastoupení atd.)	
6	daň z přidané hodnoty (z nákladů oprávněného)	
7	odměna soudního exekutora	
8	paušální částka náhrady hotových výdajů soudního exekutora	
9	další náklady exekuce	
10	daň z přidané hodnoty (z nákladů exekuce)	
11	pravděpodobné náklady celkem (řádky 5 až 10)	
12	celkem ke dni vydání exekučního příkazu (řádky 4 + 11) v Kč	

Vymáhaná povinnost (řádek 4 tabulky č. 1) se zvyšuje každý den od doručení tohoto exekučního příkazu o úrok z prodlení, případně úrok, smluvní pokutu, penále atd., a případně rovněž pravidelně o opětuující se dávku splatnou v budoucnu podle tabulky č. 2.

tabulka č. 2

[úrok z prodlení - , úrok - , smluvní pokuta -, penále] denně (úhrnné uvedení úroku z prodlení, úroku, smluvní pokuty, penále atd. denně vyjádřené v procentech) z jistiny podle řádku 1 tabulky č. 1 ode dne následujícího po dni vydání výzvy



Jistina (opětující se dávka splatná v budoucnu) - splatnost do dne v měsíci [uvést označení měsíce]



[případné upřesnění, jak se vymáhaná povinnost zvyšuje po vydání exekučního příkazu]

Toto zvýšení může ovlivnit i výši odměny soudního exekutora (řádek 7 tabulky č. 1)** , která se vypočítává z výše soudním exekutorem vymoženého plnění nezahrnujícího náklady exekuce a náklady oprávněného.

Vymáhanou peněžitou povinnost v aktuální výši lze uhradit

1. bankovním převodem či vkladem na účet č., variabilní symbol
2. v hotovosti v úředních hodinách na pokladně soudního exekutora
3. poštovní poukázkou typu A na účet č., variabilní symbol

Při platbě bankovním převodem nebo poštovní poukázkou musí být vždy uveden variabilní symbol. Uhradí-li povinný tímto způsobem vymáhanou peněžitou povinnost, exekuce bude za podmínek stanovených zákonem skončena.

4. Úřední hodiny

Úřední hodiny soudního exekutora, exekutorského úřadu



[Pokladní hodiny:

Hodiny pro telefonický kontakt:]

Aktuální informace o úředních hodinách, příp. pokladních hodinách nebo hodinách pro telefonický kontakt doporučujeme ověřit na internetových stránkách soudního exekutora.

 ** Základ pro určení odměny soudního exekutora se zaokrouhluje na celé stokoruny nahoru a vypočítaná odměna na celé desetikoruny nahoru.

Vzor 6

Soudní exekutor (*titul, jméno, příjmení*)

Exekutorský úřad v

adresa:

tel.:

e-mail:

datová schránka:

internetové stránky:

č. j.

EXEKUČNÍ PŘÍKAZ K PROVEDENÍ EXEKUCE PŘIKÁZÁNÍM JINÉ PENĚŽITÉ POHLEDÁVKY

Povinný: zastoupený: <input type="checkbox"/>	
<input type="checkbox"/> [Manžel povinného: zastoupený:]	
Vymáhaná peněžitá povinnost: (pohledávka navýšená o pravděpodobné náklady exekuce a pravděpodobné náklady oprávněného ke dni vydání exekučního příkazu)*	
Oprávněný: zastoupený: <input type="checkbox"/>	
Dlužník povinného: Pohledávka povinného vůči dlužníku povinného:	
<input type="checkbox"/> [Pohledávka povinného vůči dlužníku povinného je pohledávkou fyzické osoby, která je podnikatelem, vzniklá při její podnikatelské činnosti. - Pohledávka povinného vůči dlužníku povinného je pohledávkou autorské odměny.]	
Pověření soudního exekutora vydal: dne pod č. j.	
Exekuční titul: (<i>druh exekučního titulu, orgán, který ho vydal nebo osoba, která ho vybotvila</i>) ze dne č. j. <input type="checkbox"/>	

* Částka odpovídá řádku 12 tabulky č. 1.

I. Soudní exekutor (*titul, jméno, příjmení*) rozhodl o provedení exekuce příkázáním jiné peněžitě pohledávky, kterou má povinný vůči, k vymožení [pohledávky - přednostní pohledávky - nepřednostní pohledávky] oprávněného.

II. Dlužníkovi povinného se zakazuje, aby od okamžiku, kdy mu byl doručen exekuční příkaz, povinnému jeho pohledávku vyplatil, provedl na ni započtení nebo s ní jinak nakládal.

[III. Dlužníkovi povinného se příkazuje, aby v den, který následuje po doručení vyznění o tom, že do rejstříku zahájených exekucí byla zapsána doložka provedení exekuce a že tento exekuční příkaz nabyl právní moci, vyplatil soudnímu exekutorovi pohledávku v rozsahu, v jakém byla postižena exekucí, na účet soudního exekutora č., variabilní symbol

Není-li pohledávka v tento den dosud splatná, přikazuje se dlužníkovi povinného, aby ji na uvedený účet vyplatil, jakmile se stane splatnou.



[Pohledávky fyzických osob, které jsou podnikateli, vzniklé při jejich podnikatelské činnosti, podléhají exekuci jen dvěma pětinami (jde-li o vymožení nepřednostní pohledávky) nebo třemi pětinami (jde-li o vymožení přednostní pohledávky). - Pohledávky autorské odměny, je-li povinným autor, podléhají exekuci jen dvěma pětinami (jde-li o vymožení nepřednostní pohledávky) nebo třemi pětinami (jde-li o vymožení přednostní pohledávky).]

III. Pohledávka povinného po doručení vyrozumění o tom, že do rejstříku zahájených exekucí byla zapsána doložka provedení exekuce a že tento exekuční příkaz nabyl právní moci, a po tom, co se stane splatnou, bude prodána v dražbě.]

IV. Povinnému se zakazuje, aby se svou pohledávkou jakkoli nakládal. Povinný ztrácí právo na pohledávku okamžikem, kdy byl dlužníkovi povinného doručen exekuční příkaz.

V. Povinnému se ukládá, aby soudnímu exekutorovi do 15 dnů od doručení exekučního příkazu oznámil, zda pohledávku nabyt jako substituční jmění, a pokud jde o takovou pohledávku, zda má právo s ní volně nakládat a zda jsou exekucí vymáhány zůstavitelovy dluhy nebo dluhy související s nutnou správou věcí nabytých jako substituční jmění, a doložil tyto skutečnosti listinami vydanými nebo ověřenými státními orgány, popřípadě též veřejnými listinami notáře.

Poučení:

Proti exekučnímu příkazu není přípustný opravný prostředek.



[Je-li exekucí postižen majetek ve společném jmění manželů nebo majetek manžela povinného ve větším rozsahu, než připouští zvláštní právní předpis, nebo nelze-li ho exekucí postihnout, může se manžel povinného domáhat v této části zastavení exekuce.]

Soudní exekutor vydá příkaz k úhradě nákladů exekuce neprodleně poté, kdy dojde ke splnění nebo vymožení povinnosti vymáhané v exekučním řízení s výjimkou nákladů exekuce a nákladů oprávněného. Pravděpodobné náklady exekuce a pravděpodobné náklady oprávněného jsou zahrnuty do výše uvedené vymáhané peněžité povinnosti. Jejich vyčíslení je uvedeno v tabulce č. 1 v dalších informacích k exekučnímu řízení, ř. 11.

Exekuční příkaz se doručuje oprávněnému, povinnému [, manželu povinného - , ochranné organizaci - , manželu povinného, ochranné organizaci] a dlužníkovi povinného.

V dne

(*podpis*)

Vyřizuje:



[Je-li Vám tato písemnost doručena bez otisku razítka nebo podpisu, je platná i bez těchto náležitostí, neboť byla vyhotovena za součinnosti provozovatele poštovních služeb v souladu s ustanovením § 48 odst. 4 občanského soudního řádu.

V případě, že Vám byl doručen listinný stejnopis této písemnosti vyhotovený za součinnosti provozovatele poštovních služeb, k Vaší písemné žádosti bude zaslána tato písemnost elektronickou poštou na elektronickou adresu uvedenou v žádosti, přičemž tato písemnost bude vyhotovena v elektronické podobě a opatřena uznávaným elektronickým podpisem soudního exekutora nebo jeho zaměstnance, který písemnost vytvořil, anebo elektronickou značkou. Písemnost lze rovněž předat v sídle exekutorského úřadu na technickém nosiči dat.]

Další informace k exekučnímu řízení1. Odklad a zastavení exekuce

Za podmínek stanovených zákonem lze podat u soudního exekutora návrh na zastavení exekuce nebo její části.

Za podmínek stanovených zákonem lze podat i návrh na odklad exekuce.

Podmínky pro podání těchto návrhů a další podrobnosti jsou uvedeny na internetových stránkách Ministerstva spravedlnosti.

2. Postup v exekuci příkázáním jiné peněžité pohledávky

Informace o vedení exekuce příkázáním jiné peněžité pohledávky jsou uvedeny na internetových stránkách Ministerstva spravedlnosti. Především je třeba zdůraznit tyto skutečnosti:

Nevyplatí-li dlužník povinného soudnímu exekutorovi pohledávku v souladu s občanským soudním řádem, může oprávněný proti dlužníku povinného vlastním jménem podat exekuční návrh, jestliže jej mohl podat povinný, jinak se domáhat vyplacení pohledávky v řízení podle části třetí občanského soudního řádu, popřípadě v řízení podle zvláštního zákona.



[Soudní exekutor po právní moci tohoto exekučního příkazu nahradí svým rozhodnutím prohlášení vůle povinného k výpovědi závazku nebo k žádosti o plnění. Souhlas třetí osoby, je-li jí právní jednání podmíněno, je nahrazen tímto exekučním příkazem. Jednání potřebná k uplatnění práva, která přísluší povinnému, provádí místo povinného oprávněný.]

3. Vyčíslení vymáhané peněžité povinnosti

V této exekuci musí povinný zaplatit minimálně částku uvedenou v řádku 12 tabulky č. 1.

tabulka č. 1

	vymáhaná peněžítá povinnost ke dni vydání exekučního příkazu (bez nákladů exekučního řízení) v Kč	
1	jistina <input type="checkbox"/>	
2	úrok z prodlení, případně úrok, smluvní pokuta, penále atd. do dne vydání exekučního příkazu včetně (<i>uvedení data vydání exekučního příkazu</i>) <input type="checkbox"/>	
3	náklady předchozího řízení (soudní poplatek, právní zastoupení atd.)	
4	vymáhaná peněžítá povinnost ke dni vydání exekučního příkazu (bez nákladů exekučního řízení) celkem (řádky 1 až 3) <input type="checkbox"/>	
	pravděpodobné náklady exekuce a pravděpodobné náklady oprávněného v exekučním řízení v Kč	
5	náklady oprávněného (právní zastoupení atd.)	
6	daň z přidané hodnoty (z nákladů oprávněného)	
7	odměna soudního exekutora	
8	pašální částka náhrady hotových výdajů soudního exekutora	
9	další náklady exekuce	
10	daň z přidané hodnoty (z nákladů exekuce)	
11	pravděpodobné náklady celkem (řádky 5 až 10)	
12	celkem ke dni vydání exekučního příkazu (řádky 4 + 11) v Kč	

Vymáhaná povinnost (řádek 4 tabulky č. 1) se zvyšuje každý den od doručení tohoto exekučního příkazu o úrok z prodlení, případně úrok, smluvní pokutu, penále atd., a případně rovněž pravidelně o opěťující se dávku splatnou v budoucnu podle tabulky č. 2.

tabulka č. 2

<input type="checkbox"/> [úrok z prodlení - , úrok - , smluvní pokuta -, penále] denně (<i>úbrnné uvedení úroku z prodlení, úroku, smluvní pokuty, penále atd. denně vyjádřené v procentech</i>) z jistiny podle řádku 1 tabulky č. 1 ode dne následujícího po dni vydání výzvy <input type="checkbox"/> <input type="checkbox"/> <input type="checkbox"/> [jistina (opěťující se dávka splatná v budoucnu) - splatnost do dne v měsíci <input type="checkbox"/> <i>[uvést označení měsíce]</i> <input type="checkbox"/> <input type="checkbox"/> <i>[případné upřesnění, jak se vymáhaná povinnost zvyšuje po vydání exekučního příkazu]</i>	
--	--

Toto zvýšení může ovlivnit i výši odměny soudního exekutora (řádek 7 tabulky č. 1)** , která se vypočítává z výše soudním exekutorem vymoženého plnění nezahrnujícího náklady exekuce a náklady oprávněného.

Povinný může vymáhanou peněžitou povinnost v aktuální výši uhradit

1. bankovním převodem či vkladem na účet č., variabilní symbol
2. v hotovosti v úředních hodinách na pokladně soudního exekutora
3. poštovní poukázkou typu A na účet č., variabilní symbol

Při platbě bankovním převodem nebo poštovní poukázkou musí být vždy uveden variabilní symbol. Uhradí-li povinný tímto způsobem vymáhanou peněžitou povinnost, exekuce bude za podmínek stanovených zákonem skončena.

4. Úřední hodiny

Úřední hodiny soudního exekutora, exekutorského úřadu

[Pokladní hodiny:

Hodiny pro telefonický kontakt:]

Aktuální informace o úředních hodinách, příp. pokladních hodinách nebo hodinách pro telefonický kontakt doporučujeme ověřit na internetových stránkách soudního exekutora.

 ** Základ pro určení odměny soudního exekutora se zaokrouhluje na celé stokoruny nahoru a vypočítaná odměna na celé desetikoruny nahoru.

Vzor 7

Soudní exekutor (*titul, jméno, příjmení*)

Exekutorský úřad v

adresa:

tel.:

e-mail:

datová schránka:

internetové stránky:

č. j.

EXEKUČNÍ PŘÍKAZ K PROVEDENÍ EXEKUCE POSTIŽENÍM JINÝCH MAJETKOVÝCH PRÁV

Povinný: zastoupený: <input type="checkbox"/>	
<input type="checkbox"/> [Manžel povinného: zastoupený:] <input type="checkbox"/>	
Vymáhaná peněžitá povinnost: (pohledávka navýšená o pravděpodobné náklady exekuce a pravděpodobné náklady oprávněného ke dni vydání exekučního příkazu)*	
Oprávněný: zastoupený: <input type="checkbox"/>	
Dlužník povinného: Pohledávka (jiné majetkové právo) povinného vůči dlužníku povinného:	
Pověření soudního exekutora vydal: dne pod č. j.	
Exekuční titul: (<i>druh exekučního titulu, orgán, který ho vydal nebo osoba, která ho vyhotovila</i>) ze dne č. j. <input type="checkbox"/>	

* Částka odpovídá řádce 12 tabulky č. 1.

I. Soudní exekutor (*titul, jméno, příjmení*) rozhodl o provedení exekuce postižením pohledávky (jiného majetkového práva), kterou má povinný vůči, k vymožení pohledávky oprávněného.

II. Dlužníkovi povinného se zakazuje, aby od okamžiku, kdy mu byl doručen exekuční příkaz, s pohledávkou (jiným majetkovým právem) nakládal.

III. Dlužníkovi povinného se příkazuje, aby v den, který následuje po doručení vyznění o tom, že do rejstříku zahájených exekucí byla zapsána doložka provedení exekuce a že tento exekuční příkaz nabyl právní moci, odevzdal soudnímu exekutorovi (*movitou věc*). Není-li pohledávka (jiné majetkové právo) v tento den dosud splatná, odevzdá dlužník povinného uvedenou movitou věc, jakmile se pohledávka stane splatnou.

IV. Povinnému se zakazuje, aby se svou pohledávkou (jiným majetkovým právem) jakkoli nakládal. Povinný ztrácí právo na pohledávku (jiné majetkové právo) okamžikem, kdy byl dlužníkovi povinného doručen exekuční příkaz.

V. Povinnému se ukládá, aby soudnímu exekutorovi do 15 dnů od doručení exekučního příkazu oznámil, zda pohledávku (jiné majetkové právo) nabyt jako substituční jmění, a pokud jde o takovou pohledávku (jiné majetkové právo), zda má právo s ní volně nakládat a zda jsou exekucí vymáhány zůstavitelovy dluhy nebo dluhy související s nutnou správou věcí nabytých jako substituční jmění, a doložil tyto skutečnosti listinami vydanými nebo ověřenými státními orgány, popřípadě též veřejnými listinami notáře.

Poučení:

Proti exekučnímu příkazu není přípustný opravný prostředek.



[Je-li exekucí postižen majetek ve společném jmění manželů nebo majetek manžela povinného ve větším rozsahu, než připouští zvláštní právní předpis, nebo nelze-li ho exekucí postihnout, může se manžel povinného domáhat v této části zastavení exekuce.]

Soudní exekutor vydá příkaz k úhradě nákladů exekuce neprodleně poté, kdy dojde ke splnění nebo vymožení povinnosti vymáhané v exekučním řízení s výjimkou nákladů exekuce a nákladů oprávněného. Pravděpodobné náklady exekuce a pravděpodobné náklady oprávněného jsou zahrnuty do výše uvedené vymáhané peněžité povinnosti. Jejich vyčíslení je uvedeno v tabulce č. 1 v dalších informacích k exekučnímu řízení, ř. 11.

Exekuční příkaz se doručuje oprávněnému, povinnému [manželu povinného] a dlužníkovi povinného.

V dne

(podpis)

Vyřizuje:



[Je-li Vám tato písemnost doručena bez otisku razítka nebo podpisu, je platná i bez těchto náležitostí, neboť byla vyhotovena za součinnosti provozovatele poštovních služeb v souladu s ustanovením § 48 odst. 4 občanského soudního řádu.

V případě, že Vám byl doručen listinný stejnopis této písemnosti vyhotovený za součinnosti provozovatele poštovních služeb, k Vaší písemné žádosti bude zaslána tato písemnost elektronickou poštou na elektronickou adresu uvedenou v žádosti, přičemž tato písemnost bude vyhotovena v elektronické podobě a opatřena uznávaným elektronickým podpisem soudního exekutora nebo jeho zaměstnance, který písemnost vytvořil, anebo elektronickou značkou. Písemnost lze rovněž předat v sídle exekutorského úřadu na technickém nosiči dat.]

Další informace k exekučnímu řízení1. Odklad a zastavení exekuce

Za podmínek stanovených zákonem lze podat u soudního exekutora návrh na zastavení exekuce nebo její části.

Za podmínek stanovených zákonem lze podat i návrh na odklad exekuce.

Podmínky pro podání těchto návrhů a další podrobnosti jsou uvedeny na internetových stránkách Ministerstva spravedlnosti.

2. Postup v exekuci postižením jiných majetkových práv

Informace o vedení exekuce postižením jiných majetkových práv jsou uvedeny na internetových stránkách Ministerstva spravedlnosti. Především je třeba zdůraznit, že neodevzdá-li dlužník povinného soudnímu exekutorovi movitou věc v souladu s občanským soudním řádem, může soudní exekutor proti dlužníku povinného vlastním jménem podat exekuční návrh, jestliže jej mohl podat povinný, jinak se domáhat odevzdání movité věci v řízení podle části třetí občanského soudního řádu, popřípadě v řízení podle zvláštního zákona.

3. Vyčíslení vymáhané peněžité povinnosti

V této exekuci musí povinný zaplatit minimálně částku uvedenou v řádku 12 tabulky č. 1.

tabulka č. 1

	vymáhaná peněžítá povinnost ke dni vydání exekučního příkazu (bez nákladů exekučního řízení) v Kč	
1	jistina ▼	
2	úrok z prodlení, případně úrok, smluvní pokuta, penále atd. do dne vydání exekučního příkazu včetně (uvedení data vydání exekučního příkazu) ▼	
3	náklady předchozího řízení (soudní poplatek, právní zastoupení atd.)	
4	vymáhaná peněžítá povinnost ke dni vydání exekučního příkazu (bez nákladů exekučního řízení) celkem (řádky 1 až 3) ▼	
	pravděpodobné náklady exekuce a pravděpodobné náklady oprávněného v exekučním řízení v Kč	
5	náklady oprávněného (právní zastoupení atd.)	
6	daň z přidané hodnoty (z nákladů oprávněného)	
7	odměna soudního exekutora	
8	paušální částka náhrady hotových výdajů soudního exekutora	
9	další náklady exekuce	
10	daň z přidané hodnoty (z nákladů exekuce)	
11	pravděpodobné náklady celkem (řádky 5 až 10)	
12	celkem ke dni vydání exekučního příkazu (řádky 4 + 11) v Kč	

Vymáhaná povinnost (řádek 4 tabulky č. 1) se zvyšuje každý den od doručení tohoto exekučního příkazu o úrok z prodlení, případně úrok, smluvní pokutu, penále atd., a případně rovněž pravidelně o opětuující se dávku splatnou v budoucnu podle tabulky č. 2.

tabulka č. 2

<input type="checkbox"/> [úrok z prodlení - , úrok - , smluvní pokuta -, penále] <u>denně</u> (úbrnné uvedení úroku z prodlení, úroku, smluvní pokuty, penále atd. denně vyjádřené v procentech) z jistiny podle řádku 1 tabulky č. 1 ode dne následujícího po dni vydání výzvy <input type="checkbox"/> <input type="checkbox"/> [jistina (opětující se dávka splatná v budoucnu) - splatnost do dne v měsíci <input type="checkbox"/> [uvést označení měsíce] <input type="checkbox"/> <input type="checkbox"/> <p>[případné upřesnění, jak se vymáhaná povinnost zvyšuje po vydání exekučního příkazu]</p>	
--	--

Toto zvýšení může ovlivnit i výši odměny soudního exekutora (řádek 7 tabulky č. 1)** , která se vypočítává z výše soudním exekutorem vymoženého plnění nezahrnujícího náklady exekuce a náklady oprávněného.

Povinný může vymáhanou peněžitou povinnost v aktuální výši uhradit

1. bankovním převodem či vkladem na účet č., variabilní symbol
2. v hotovosti v úředních hodinách na pokladně soudního exekutora
3. poštovní poukázkou typu A na účet č., variabilní symbol

Při platbě bankovním převodem nebo poštovní poukázkou musí být vždy uveden variabilní symbol. Uhradí-li povinný tímto způsobem vymáhanou peněžitou povinnost, exekuce bude za podmínek stanovených zákonem skončena.

4. Úřední hodiny

Úřední hodiny soudního exekutora, exekutorského úřadu



[Pokladní hodiny:

Hodiny pro telefonický kontakt:]

Aktuální informace o úředních hodinách, příp. pokladních hodinách nebo hodinách pro telefonický kontakt doporučujeme ověřit na internetových stránkách soudního exekutora.

 ** Základ pro určení odměny soudního exekutora se zaokrouhluje na celé stokoruny nahoru a vypočítaná odměna na celé desetikoruny nahoru.

Vzor 8

Soudní exekutor (*titul, jméno, příjmení*)

Exekutorský úřad v

adresa:

tel.:

e-mail:

datová schránka:

internetové stránky:

č. j.

EXEKUČNÍ PŘÍKAZ K PROVEDENÍ EXEKUCE POSTIŽENÍM JINÝCH MAJETKOVÝCH PRÁV

Povinný: zastoupený: <input type="checkbox"/>	
<input type="checkbox"/> [Manžel povinného: zastoupený:] <input type="checkbox"/>	
Vymáhaná peněžitá povinnost: (pohledávka navýšená o pravděpodobné náklady exekuce a pravděpodobné náklady oprávněného ke dni vydání exekučního příkazu)*	
Oprávněný: zastoupený: <input type="checkbox"/>	
Obchodní korporace: Exekuce postihuje:	<input type="checkbox"/> [pohledávku z práva na podíl na likvidačním zůstatku - pohledávku z práva na vypořádání]
Pověření soudního exekutora vydal: dne pod č. j.	
Exekuční titul: (<i>druh exekučního titulu, orgán, který ho vydal nebo osoba, která ho vyhotovila</i>) ze dne č. j.	
<input type="checkbox"/>	

* Částka odpovídá řádku 12 tabulky č. 1.

I. Soudní exekutor (*titul, jméno, příjmení*) rozhodl o provedení exekuce postižením účasti [povinného ve veřejné obchodní společnosti - komplementáře v komanditní společnosti - povinného ve společnosti s ručením omezeným - povinného v družstvu - komanditisty v komanditní společnosti], tedy (*označení podílu v obchodní společnosti nebo označení členství v družstvu*) v (*uvedení obchodní korporace*), k vymožení pohledávky oprávněného.

II. Obchodní korporaci se zakazuje, aby poté, co jí byl doručen exekuční příkaz, povinnému [pohledávku z práva na podíl na likvidačním zůstatku - pohledávku z práva na vypořádání] vyplatila, provedla na ni započtení nebo s ní jinak nakládala.

[III. Obchodní korporaci se přikazuje, aby poté, co jí bylo doručeno vyrozumění o tom, že do rejstříku zahájených exekucí byla zapsána doložka provedení exekuce a že tento exekuční příkaz nabyl právní moci, v den následující po splatnosti pohledávky [z práva na podíl na likvidačním

zůstatku - z práva na vypořádání] vyplatila tuto pohledávku soudnímu exekutorovi na jeho účet č., variabilní symbol:

III. Pohledávka [z práva na podíl na likvidačním zůstatku - z práva na vypořádání] po doručení vyzoomění o tom, že do rejstříku zahájených exekucí byla zapsána dološka provedení exekuce a že tento exekuční příkaz nabyt právní moci, a po tom, co se stane splatnou, bude prodána v dražbě.]

IV. Povinnému se zakazuje, aby se svou pohledávkou jakkoli nakládal. Povinný ztrácí právo na svou pohledávku poté, kdy byl dlužníkovi povinného doručen exekuční příkaz, okamžikem, kdy tato pohledávka vznikla.

V. Povinnému se ukládá, aby soudnímu exekutorovi do 15 dnů od doručení exekučního příkazu oznámil, zda [podíl - družstevní podíl] nabyt jako substituční jmění, a pokud jde o takový podíl, zda má právo s ním volně nakládat a zda jsou exekucí vymáhány zůstavitelovy dluhy nebo dluhy související s nutnou správou věcí nabytých jako substituční jmění, a doložil tyto skutečnosti listinami vydanými nebo ověřenými státními orgány, popřípadě též veřejnými listinami notáře.

Poučení:

Proti exekučnímu příkazu není přípustný opravný prostředek.

[Je-li exekucí postižen majetek ve společném jmění manželů nebo majetek manžela povinného ve větším rozsahu, než připouští zvláštní právní předpis, nebo nelze-li ho exekucí postihnout, může se manžel povinného domáhat v této části zastavení exekuce.]

Soudní exekutor vydá příkaz k úhradě nákladů exekuce neprodleně poté, kdy dojde ke splnění nebo vymožení povinnosti vymáhané v exekučním řízení s výjimkou nákladů exekuce a nákladů oprávněného. Pravděpodobné náklady exekuce a pravděpodobné náklady oprávněného jsou zahrnuty do výše uvedené vymáhané peněžité povinnosti. Jejich vyčíslení je uvedeno v tabulce č. 1 v dalších informacích k exekučnímu řízení, ř. 11.

Exekuční příkaz se doručuje oprávněnému, povinnému [manželu povinného] a obchodní korporaci.

V dne

(podpis)

Vyřizuje:

[Je-li Vám tato písemnost doručena bez otisku razítka nebo podpisu, je platná i bez těchto náležitostí, neboť byla vyhotovena za součinnosti provozovatele poštovních služeb v souladu s ustanovením § 48 odst. 4 občanského soudního řádu.

V případě, že Vám byl doručen listinný stejnopis této písemnosti vyhotovený za součinnosti provozovatele poštovních služeb, k Vaší písemné žádosti bude zaslána tato písemnost elektronickou poštou na elektronickou adresu uvedenou v žádosti, přičemž tato písemnost bude vyhotovena v elektronické podobě a opatřena uznávaným elektronickým podpisem soudního exekutora nebo jeho zaměstnance, který písemnost vytvořil, anebo elektronickou značkou. Písemnost lze rovněž předat v sídle exekutorského úřadu na technickém nosiči dat.]

Další informace k exekučnímu řízení1. Odklad a zastavení exekuce

Za podmínek stanovených zákonem lze podat u soudního exekutora návrh na zastavení exekuce nebo její části.

Za podmínek stanovených zákonem lze podat i návrh na odklad exekuce.

Podmínky pro podání těchto návrhů a další podrobnosti jsou uvedeny na internetových stránkách Ministerstva spravedlnosti.

2. Postup v exekuci postižením jiných majetkových práv

Informace o vedení exekuce postižením jiných majetkových práv jsou uvedeny na internetových stránkách Ministerstva spravedlnosti. Především je třeba zdůraznit, že nevyplatí-li obchodní korporace soudnímu exekutorovi pohledávku v souladu s občanským soudním řádem, může oprávněný proti ní vlastním jménem podat exekuční návrh, jestliže jej mohl podat povinný, jinak se domáhat vyplacení pohledávky v řízení podle části třetí občanského soudního řádu, popřípadě v řízení podle zvláštního zákona.

3. Vyčíslení vymáhané peněžité povinnosti

V této exekuci musí povinný zaplatit minimálně částku uvedenou v řádku 12 tabulky č. 1.

tabulka č. 1

	vymáhaná peněžítá povinnost ke dni vydání exekučního příkazu (bez nákladů exekučního řízení) v Kč	
1	jistina ▼	
2	úrok z prodlení, případně úrok, smluvní pokuta, penále atd. do dne vydání exekučního příkazu včetně (<i>uvedení data vydání exekučního příkazu</i>) ▼	
3	náklady předchozího řízení (soudní poplatek, právní zastoupení atd.)	
4	vymáhaná peněžítá povinnost ke dni vydání exekučního příkazu (bez nákladů exekučního řízení) celkem (řádky 1 až 3) ▼	
	pravděpodobné náklady exekuce a pravděpodobné náklady oprávněného v exekučním řízení v Kč	
5	náklady oprávněného (právní zastoupení atd.)	
6	daň z přidané hodnoty (z nákladů oprávněného)	
7	odměna soudního exekutora	
8	paušální částka náhrady hotových výdajů soudního exekutora	
9	další náklady exekuce	
10	daň z přidané hodnoty (z nákladů exekuce)	
11	pravděpodobné náklady celkem (řádky 5 až 10)	
12	celkem ke dni vydání exekučního příkazu (řádky 4 + 11) v Kč	

Vymáhaná povinnost (řádek 4 tabulky č. 1) se zvyšuje každý den od doručení tohoto exekučního příkazu o úrok z prodlení, případně úrok, smluvní pokutu, penále atd., a případně rovněž pravidelně o opětuující se dávku splatnou v budoucnu podle tabulky č. 2.

tabulka č. 2

[úrok z prodlení - , úrok - , smluvní pokuta -, penále] denně (*úbrnné uvedení úroku z prodlení, úroku, smluvní pokuty, penále atd. denně vyjádřené v procentech*) z jistiny podle řádku 1 tabulky č. 1 ode dne následujícího po dni vydání výzvy



[jistina (opětující se dávka splatná v budoucnu) - splatnost do dne v měsíci [*uvést označení měsíce*]



[*případné upřesnění, jak se vymáhaná povinnost zvyšuje po vydání exekučního příkazu*]

Toto zvýšení může ovlivnit i výši odměny soudního exekutora (řádek 7 tabulky č. 1)** , která se vypočítává z výše soudním exekutorem vymoženého plnění nezahrnujícího náklady exekuce a náklady oprávněného.

Povinný může vymáhanou peněžitou povinnost v aktuální výši uhradit

1. bankovním převodem či vkladem na účet č., variabilní symbol
2. v hotovosti v úředních hodinách na pokladně soudního exekutora
3. poštovní poukázkou typu A na účet č., variabilní symbol

Při platbě bankovním převodem nebo poštovní poukázkou musí být vždy uveden variabilní symbol. Uhradí-li povinný tímto způsobem vymáhanou peněžitou povinnost, exekuce bude za podmínek stanovených zákonem skončena.

4. Úřední hodiny

Úřední hodiny soudního exekutora, exekutorského úřadu



[Pokladní hodiny:

Hodiny pro telefonický kontakt:]

Aktuální informace o úředních hodinách, příp. pokladních hodinách nebo hodinách pro telefonický kontakt doporučujeme ověřit na internetových stránkách soudního exekutora.

 ** Základ pro určení odměny soudního exekutora se zaokrouhluje na celé stokoruny nahoru a vypočítaná odměna na celé desetikoruny nahoru.

Vzor 9

Soudní exekutor (*titul, jméno, příjmení*)

Exekutorský úřad v

adresa:

tel.:

e-mail:

datová schránka:

internetové stránky:

č. j.

EXEKUČNÍ PŘÍKAZ K PROVEDENÍ EXEKUCE POSTIŽENÍM JINÝCH MAJETKOVÝCH PRÁV

Povinný: zastoupený: <input type="checkbox"/>	
<input type="checkbox"/> [Manžel povinného: zastoupený:] <input type="checkbox"/>	
Vymáhaná peněžitá povinnost: (pohledávka navýšená o pravděpodobné náklady exekuce a pravděpodobné náklady oprávněného ke dni vydání exekučního příkazu)*	
Oprávněný: zastoupený: <input type="checkbox"/>	
Obchodní korporace: Exekuce postihuje:	<input type="checkbox"/> [podíl komanditisty v komanditní společnosti - podíl ve společnosti s ručením omezeným - družstevní podíl]
Pověření soudního exekutora vydal: dne pod č. j.	
Exekuční titul: (<i>druh exekučního titulu, orgán, který ho vydal nebo osoba, která ho vyhotovila</i>) ze dne č. j.	
<input type="checkbox"/>	

* Částka odpovídá řádku 12 tabulky č. 1.

I. Soudní exekutor (*titul, jméno, příjmení*) rozhodl o provedení exekuce postižením účasti [povinného ve společnosti s ručením omezeným - povinného v družstvu - komanditisty v komanditní společnosti], tedy (*označení podílu v obchodní společnosti nebo označení členství v družstvu*) v (*uvedení obchodní korporace*) k vymožení pohledávky oprávněného.

II. Příslušnému orgánu obchodní korporace se zakazuje, aby poté, co mu byl doručen exekuční příkaz, udělil povinnému k převodu nebo zatížení [podílu - družstevního podílu] souhlas, je-li ho potřeba.

III. [Podíl - Družstevní podíl] povinného bude prodán v dražbě po doručení vyznění o tom, že do rejstříku zahájených exekucí byla zapsána doložka provedení exekuce a že tento exekuční příkaz nabyl právní moci.

IV. Povinnému se zakazuje převádět jeho [podíl - družstevní podíl] nebo ho zatěžovat.

V. Povinnému se ukládá, aby soudnímu exekutorovi do 15 dnů od doručení exekučního příkazu oznámil, zda [podíl - družstevní podíl] nabyt jako substituční jmění, a pokud jde o takový podíl, zda má právo s ním volně nakládat a zda jsou exekucí vymáhány zůstavitelovy dluhy nebo dluhy související s nutnou správou věcí nabytých jako substituční jmění, a doložil tyto skutečnosti listinami vydanými nebo ověřenými státními orgány, popřípadě též veřejnými listinami notáře.

Poučení:

Proti exekučnímu příkazu není přípustný opravný prostředek.



[Je-li exekucí postižen majetek ve společném jmění manželů nebo majetek manžela povinného ve větším rozsahu, než připouští zvláštní právní předpis, nebo nelze-li ho exekucí postihnout, může se manžel povinného domáhat v této části zastavení exekuce.]

Soudní exekutor vydá příkaz k úhradě nákladů exekuce neprodleně poté, kdy dojde ke splnění nebo vymožení povinnosti vymáhané v exekučním řízení s výjimkou nákladů exekuce a nákladů oprávněného. Pravděpodobné náklady exekuce a pravděpodobné náklady oprávněného jsou zahrnuty do výše uvedené vymáhané peněžitě povinnosti. Jejich vyčíslení je uvedeno v tabulce č. 1 v dalších informacích k exekučnímu řízení, ř. 11.

Exekuční příkaz se doručuje oprávněnému, povinnému [manželu povinného] a obchodní korporaci.

V dne

(podpis)

Vyřizuje:



[Je-li Vám tato písemnost doručena bez otisku razítka nebo podpisu, je platná i bez těchto náležitostí, neboť byla vyhotovena za součinnosti provozovatele poštovních služeb v souladu s ustanovením § 48 odst. 4 občanského soudního řádu.

V případě, že Vám byl doručen listinný stejnopis této písemnosti vyhotovený za součinnosti provozovatele poštovních služeb, k Vaší písemné žádosti bude zaslána tato písemnost elektronickou poštou na elektronickou adresu uvedenou v žádosti, přičemž tato písemnost bude vyhotovena v elektronické podobě a opatřena uznávaným elektronickým podpisem soudního exekutora nebo jeho zaměstnance, který písemnost vytvořil, anebo elektronickou značkou. Písemnost lze rovněž předat v sídle exekutorského úřadu na technickém nosiči dat.]

Další informace k exekučnímu řízení

1. Odklad a zastavení exekuce

Za podmínek stanovených zákonem lze podat u soudního exekutora návrh na zastavení exekuce nebo její části.

Za podmínek stanovených zákonem lze podat i návrh na odklad exekuce.

Podmínky pro podání těchto návrhů a další podrobnosti jsou uvedeny na internetových stránkách Ministerstva spravedlnosti.

2. Postup v exekuci postižením jiných majetkových práv

Informace o vedení exekuce postižením jiných majetkových práv jsou uvedeny na internetových stránkách Ministerstva spravedlnosti. Především je třeba zdůraznit, že nevyplatí-li obchodní korporace soudnímu exekutorovi pohledávku v souladu s občanským soudním řádem, může oprávněný proti ní vlastním jménem podat exekuční návrh, jestliže jej mohl podat povinný, jinak se domáhat vyplacení pohledávky v řízení podle části třetí občanského soudního řádu, popřípadě v řízení podle zvláštního zákona.

3. Vyčíslení vymáhané peněžité povinnosti

V této exekuci musí povinný zaplatit minimálně částku uvedenou v řádku 12 tabulky č. 1.

tabulka č. 1

	vymáhaná peněžítá povinnost ke dni vydání exekučního příkazu (bez nákladů exekučního řízení) v Kč	
1	jistina <input type="checkbox"/>	
2	úrok z prodlení, případně úrok, smluvní pokuta, penále atd. do dne vydání exekučního příkazu včetně (<i>uvedení data vydání exekučního příkazu</i>) <input type="checkbox"/>	
3	náklady předchozího řízení (soudní poplatek, právní zastoupení atd.)	
4	vymáhaná peněžítá povinnost ke dni vydání exekučního příkazu (bez nákladů exekučního řízení) celkem (řádky 1 až 3) <input type="checkbox"/>	
	pravděpodobné náklady exekuce a pravděpodobné náklady oprávněného v exekučním řízení v Kč	
5	náklady oprávněného (právní zastoupení atd.)	
6	daň z přidané hodnoty (z nákladů oprávněného)	
7	odměna soudního exekutora	
8	paušální částka náhrady hotových výdajů soudního exekutora	
9	další náklady exekuce	
10	daň z přidané hodnoty (z nákladů exekuce)	
11	pravděpodobné náklady celkem (řádky 5 až 10)	
12	celkem ke dni vydání exekučního příkazu (řádky 4 + 11) v Kč	

Vymáhaná povinnost (řádek 4 tabulky č. 1) se zvyšuje každý den od doručení tohoto exekučního příkazu o úrok z prodlení, případně úrok, smluvní pokutu, penále atd., a případně rovněž pravidelně o opětující se dávku splatnou v budoucnu podle tabulky č. 2.

tabulka č. 2

<input type="checkbox"/> [úrok z prodlení - , úrok - , smluvní pokuta -, penále] <u>denně</u> (<i>úbrnné uvedení úroku z prodlení, úroku, smluvní pokuty, penále atd. denně vyjádřené v procentech</i>) z jistiny podle řádku 1 tabulky č. 1 ode dne následujícího po dni vydání výzvy <input type="checkbox"/>	
<input type="checkbox"/> [jistina (opětující se dávka splatná v budoucnu) - splatnost do dne v měsíci <input type="checkbox"/> <i>[zvést označení měsíce]</i> <input type="checkbox"/>	
<input type="checkbox"/> <i>[případné upřesnění, jak se vymáhaná povinnost zvyšuje po vydání exekučního příkazu]</i>	

Toto zvýšení může ovlivnit i výši odměny soudního exekutora (řádek 7 tabulky č. 1)***, která se vypočítává z výše soudním exekutorem vymoženého plnění nezahrnujícího náklady exekuce a náklady oprávněného.

Povinný může vymáhanou peněžitou povinností v aktuální výši uhradit

1. bankovním převodem či vkladem na účet č., variabilní symbol
2. v hotovosti v úředních hodinách na pokladně soudního exekutora
3. poštovní poukázkou typu A na účet č., variabilní symbol

Při platbě bankovním převodem nebo poštovní poukázkou musí být vždy uveden variabilní symbol. Uhradí-li povinný tímto způsobem vymáhanou peněžitou povinností, exekuce bude za podmínek stanovených zákonem skončena.

4. Úřední hodiny

Úřední hodiny soudního exekutora, exekutorského úřadu



[Pokladní hodiny:

Hodiny pro telefonický kontakt:]

Aktuální informace o úředních hodinách, příp. pokladních hodinách nebo hodinách pro telefonický kontakt doporučujeme ověřit na internetových stránkách soudního exekutora.

 ** Základ pro určení odměny soudního exekutora se zaokrouhluje na celé stokoruny nahoru a vypočítaná odměna na celé desetikoruny nahoru.

Vzor 10

Soudní exekutor (*titul, jméno, příjmení*)

Exekutorský úřad v

adresa:

tel.:

e-mail:

datová schránka:

internetové stránky:

č. j.

**EXEKUČNÍ PŘÍKAZ
K PROVEDENÍ EXEKUCE PRODEJEM MOVITÝCH VĚCÍ**

Povinný: zastoupený: <input type="checkbox"/>	
<input type="checkbox"/> [Manžel povinného: zastoupený:] <input type="checkbox"/>	
Vymáhaná peněžitá povinnost: (pohledávka navýšená o pravděpodobné náklady exekuce a pravděpodobné náklady oprávněného ke dni vydání exekučního příkazu)*	
Oprávněný: zastoupený: <input type="checkbox"/>	
Pověření soudního exekutora vydal: dne pod č. j.	
Exekuční titul: (<i>drub exekučního titulu, orgán, který ho vydal nebo osoba, která ho vyhotovila</i>) ze dne č. j.	
<input type="checkbox"/>	

* Částka odpovídá řádku 12 tabulky č. 1.

I. Soudní exekutor (*titul, jméno, příjmení*) rozhodl o provedení exekuce prodejem movitých věcí k vymožení pohledávky oprávněného. Exekuce bude provedena prodejem [všech podle zákona postižitelných věcí povinného - těchto věcí povinného, případně spoluvlastnického podílu na nich:].

II. Povinnému se zakazuje, aby nakládal s věcmi pojatými do soupisu.

III. Povinnému se ukládá, aby soudnímu exekutorovi do 15 dnů od doručení exekučního příkazu oznámil, zda věc nabyt jako substituční jmění, a pokud jde o takovou věc, zda má právo s ní volně nakládat a zda jsou exekucí vymáhány zůstavitelovy dluhy nebo dluhy související s nutnou správou věci nabytých jako substituční jmění, a doložil tyto skutečnosti listinami vydanými nebo ověřenými státními orgány, popřípadě též veřejnými listinami notáře.

Poučení:

Proti exekučnímu příkazu není přípustný opravný prostředek.



[Je-li exekucí postižen majetek ve společném jmění manželů nebo majetek manžela povinného ve větším rozsahu, než připouští zvláštní právní předpis, nebo nelze-li ho exekucí postihnout, může se manžel povinného domáhat v této části zastavení exekuce.]

Soudní exekutor vydá příkaz k úhradě nákladů exekuce neprodleně poté, kdy dojde ke splnění nebo vymožení povinnosti vymáhané v exekučním řízení s výjimkou nákladů exekuce a nákladů oprávněného. Pravděpodobné náklady exekuce a pravděpodobné náklady oprávněného jsou zahrnuty do výše uvedené vymáhané peněžité povinnosti. Jejich vyčíslení je uvedeno v tabulce č. 1 v dalších informacích k exekučnímu řízení, ř. 11.

Exekuční příkaz se doručuje oprávněnému [, manželu povinného - , manželu povinného a spoluvlastníku] a povinnému.

V dne

(podpis)

Vyřizuje:



[Je-li Vám tato písemnost doručena bez otisku razítka nebo podpisu, je platná i bez těchto náležitostí, neboť byla vyhotovena za součinnosti provozovatele poštovních služeb v souladu s ustanovením § 48 odst. 4 občanského soudního řádu.

V případě, že Vám byl doručen listinný stejnopis této písemnosti vyhotovený za součinnosti provozovatele poštovních služeb, k Vaší písemné žádosti bude zaslána tato písemnost elektronickou poštou na elektronickou adresu uvedenou v žádosti, přičemž tato písemnost bude vyhotovena v elektronické podobě a opatřena uznávaným elektronickým podpisem soudního exekutora nebo jeho zaměstnance, který písemnost vytvořil, anebo elektronickou značkou. Písemnost lze rovněž předat v sídle exekutorského úřadu na technickém nosiči dat.]

Další informace k exekučnímu řízení1. Odklad a zastavení exekuce

Za podmínek stanovených zákonem lze podat u soudního exekutora návrh na zastavení exekuce nebo její části.

Za podmínek stanovených zákonem lze podat i návrh na odklad exekuce.

Podmínky pro podání těchto návrhů a další podrobnosti jsou uvedeny na internetových stránkách Ministerstva spravedlnosti.

2. Postup v exekuci prodejem movitých věcí

Informace o vedení exekuce prodejem movitých věcí jsou uvedeny na internetových stránkách Ministerstva spravedlnosti. Především je třeba zdůraznit, že oprávněný má právo být přítomen soupisu věci.

Ten, jemuž svědčí právo k věci, které nepřipouští exekuci, může podat návrh na vyškrtnutí věci ze soupisu. Návrh lze podat do 30 dnů ode dne, kdy se navrhovatel dozvěděl o soupisu věci, a to u soudního exekutora, který věc pojal do soupisu.

O průběhu prohlídky bytu a jiných místností ten, kdo ji provádí, pořídí zvukově obrazový záznam.

3. Vyčíslení vymáhané peněžité povinnosti

V této exekuci musí povinný zaplatit minimálně částku uvedenou v řádce 12 tabulky č. 1.

tabulka č. 1

	vymáhaná peněžítá povinnost ke dni vydání exekučního příkazu (bez nákladů exekučního řízení) v Kč	
1	jistina ▼	
2	úrok z prodlení, případně úrok, smluvní pokuta, penále atd. do dne vydání exekučního příkazu včetně (uvedení data vydání exekučního příkazu) ▼	
3	náklady předchozího řízení (soudní poplatek, právní zastoupení atd.)	
4	vymáhaná peněžítá povinnost ke dni vydání exekučního příkazu (bez nákladů exekučního řízení) celkem (řádky 1 až 3) ▼	
	pravděpodobné náklady exekuce a pravděpodobné náklady oprávněného v exekučním řízení v Kč	
5	náklady oprávněného (právní zastoupení atd.)	
6	daň z přidané hodnoty (z nákladů oprávněného)	
7	odměna soudního exekutora	
8	pašální částka náhrady hotových výdajů soudního exekutora	
9	další náklady exekuce	
10	daň z přidané hodnoty (z nákladů exekuce)	
11	pravděpodobné náklady celkem (řádky 5 až 10)	
12	celkem ke dni vydání exekučního příkazu (řádky 4 + 11) v Kč	

Vymáhaná povinnost (řádek 4 tabulky č. 1) se zvyšuje každý den od doručení tohoto exekučního příkazu o úrok z prodlení, případně úrok, smluvní pokutu, penále atd., a případně rovněž pravidelně o opětuující se dávku splatnou v budoucnu podle tabulky č. 2.

tabulka č. 2

<input type="checkbox"/> [úrok z prodlení - , úrok - , smluvní pokuta - , penále] <u>denně</u> (<i>úbrnné uvedení úroku z prodlení, úroku, smluvní pokuty, penále atd. denně vyjádřené v procentech</i>) z jistiny podle řádku 1 tabulky č. 1 ode dne následujícího po dni vydání výzvy <input type="checkbox"/> <input type="checkbox"/> <input type="checkbox"/> [jistina (opětující se dávka splatná v budoucnu) - splatnost do dne v měsíci <input type="checkbox"/> <i>[uvést označení měsíce]</i> <input type="checkbox"/> <input type="checkbox"/> <i>[případné upřesnění, jak se vymáhaná povinnost zvyšuje po vydání exekučního příkazu]</i>	
---	--

Toto zvýšení může ovlivnit i výši odměny soudního exekutora (řádek 7 tabulky č. 1)** , která se vypočítává z výše soudním exekutorem vymoženého plnění nezahrnujícího náklady exekuce a náklady oprávněného.

Povinný může vymáhanou peněžitou povinnost v aktuální výši uhradit

1. bankovním převodem či vkladem na účet č., variabilní symbol
2. v hotovosti v úředních hodinách na pokladně soudního exekutora
3. poštovní poukázkou typu A na účet č., variabilní symbol

Při platbě bankovním převodem nebo poštovní poukázkou musí být vždy uveden variabilní symbol. Uhradí-li povinný tímto způsobem vymáhanou peněžitou povinnost, exekuce bude za podmínek stanovených zákonem skončena.

4. Úřední hodiny

Úřední hodiny soudního exekutora, exekutorského úřadu



[Pokladní hodiny:

Hodiny pro telefonický kontakt:]

Aktuální informace o úředních hodinách, příp. pokladních hodinách nebo hodinách pro telefonický kontakt doporučujeme ověřit na internetových stránkách soudního exekutora.

 ** Základ pro určení odměny soudního exekutora se zaokrouhluje na celé stokoruny nahoru a vypočítaná odměna na celé desetikoruny nahoru.

Vzor 11

Soudní exekutor (*titul, jméno, příjmení*)

Exekutorský úřad v

adresa:

tel:

e-mail:

datová schránka:

internetové stránky:

č. j.

EXEKUČNÍ PŘÍKAZ K PROVEDENÍ EXEKUCE PRODEJEM NEMOVITÝCH VĚCÍ

Povinný: zastoupený: <input type="checkbox"/>	
<input type="checkbox"/> [Manžel povinného: zastoupený:]	
Vymáhaná peněžitá povinnost: (pohledávka navýšená o pravděpodobné náklady exekuce a pravděpodobné náklady oprávněného ke dni vydání exekučního příkazu)*	
Oprávněný: zastoupený: <input type="checkbox"/>	
<input type="checkbox"/> [Nemovitá věc - Spoluvlastnický podíl na nemovité věci]: <input type="checkbox"/> [Podíl na věci v přídatném spoluvlastnictví:]	
Pověření soudního exekutora vydal: dne pod č. j.	
Exekuční titul: (<i>druh exekučního titulu, orgán, který ho vydal nebo osoba, která ho vyhotovila</i>) ze dne č. j. <input type="checkbox"/>	

* Částka odpovídá řádku 12 tabulky č. 1.

I. Soudní exekutor (*titul, jméno, příjmení*) rozhodl o provedení exekuce prodejem [nemovité věci - spoluvlastnického podílu na nemovité věci]: [a podílu na věci v přídatném spoluvlastnictví:] k vymožení pohledávky oprávněného.

II. Povinnému [a manželovi povinného] se zakazuje, aby
1. po doručení exekučního příkazu nemovitou věc převedl na někoho jiného nebo ji zatížil,
2. po doručení exekučního příkazu odmítl nemovitou věc, pokud ji koupil na zkoušku nebo aby se vzdal práva domáhat se náhrady škody vzniklé na pozemku.

III. Povinnému [a manželovi povinného] se ukládá, aby
1. soudnímu exekutorovi do 15 dnů od doručení usnesení oznámil, zda a kdo má k nemovité věci předkupní právo, výhradu zpětné koupě, právo odpovídající věcnému břemeni, výměnek nebo

nájemní či pachtovní právo, jde-li o práva nezapsaná v katastru nemovitostí. Při neoznámení povinný [, případně manžel povinného] odpovídá za škodu tím způsobenou,
2. soudnímu exekutorovi do 15 dnů od doručení exekučního příkazu oznámil, zda nemovitou věc nabyt jako substituční jmění, a pokud jde o takovou nemovitou věc, zda má právo s ní volně nakládat a zda jsou exekucí vymáhány zůstavitelovy dluhy nebo dluhy související s nutnou správou věcí nabytých jako substituční jmění, a doložil tyto skutečnosti listinami vydanými nebo ověřenými státními orgány, popřípadě též veřejnými listinami notáře.

Poučení:

Proti exekučnímu příkazu není přípustný opravný prostředek.



[Je-li exekucí postižen majetek ve společném jmění manželů nebo majetek manžela povinného ve větším rozsahu, než připouští zvláštní právní předpis, nebo nelze-li ho exekucí postihnout, může se manžel povinného domáhat v této části zastavení exekuce.]

Soudní exekutor vydá příkaz k úhradě nákladů exekuce neprodleně poté, kdy dojde ke splnění nebo vymožení povinnosti vymáhané v exekučním řízení s výjimkou nákladů exekuce a nákladů oprávněného. Pravděpodobné náklady exekuce a pravděpodobné náklady oprávněného jsou zahrnuty do výše uvedené vymáhané peněžité povinnosti. Jejich vyčíslení je uvedeno v tabulce č. 1 v dalších informacích k exekučnímu řízení, ř. 11.

Exekuční příkaz se doručuje oprávněnému [, těm, kdo přistoupili do řízení jako další oprávnění], příslušnému katastrálnímu úřadu [, manželu povinného] a povinnému.

V dne

(*podpis*)

Vyřizuje:



[Je-li Vám tato písemnost doručena bez otisku razítka nebo podpisu, je platná i bez těchto náležitostí, neboť byla vyhotovena za součinnosti provozovatele poštovních služeb v souladu s ustanovením § 48 odst. 4 občanského soudního řádu.

V případě, že Vám byl doručen listinný stejnopis této písemnosti vyhotovený za součinnosti provozovatele poštovních služeb, k Vaší písemné žádosti bude zaslána tato písemnost elektronickou poštou na elektronickou adresu uvedenou v žádosti, přičemž tato písemnost bude vyhotovena v elektronické podobě a opatřena uznávaným elektronickým podpisem soudního exekutora nebo jeho zaměstnance, který písemnost vytvořil, anebo elektronickou značkou. Písemnost lze rovněž předat v sídle exekutorského úřadu na technickém nosiči dat.]

Další informace k exekučnímu řízení1. Odklad a zastavení exekuce

Za podmínek stanovených zákonem lze podat u soudního exekutora návrh na zastavení exekuce nebo její části.

Za podmínek stanovených zákonem lze podat i návrh na odklad exekuce.

Podmínky pro podání těchto návrhů a další podrobnosti jsou uvedeny na internetových stránkách Ministerstva spravedlnosti.

Především je třeba zdůraznit, že vydání exekučního příkazu neznamená vždy, že nemovitá věc bude skutečně prodána - jeho vydání je i úkonem zajišťovacího charakteru. Přistoupí-li soudní exekutor k prodeji nemovité věci, ustanoví po právní moci výše uvedeného exekučního příkazu znalce, který ocení jmenovanou nemovitou věc a její příslušenství. Soudní exekutor na základě znaleckého posudku určí usnesením výslednou cenu nemovité věci. Dražbu nařídí soudní exekutor v dražební vyhlášce, ve které mimo jiné uvede způsob dražebního jednání, jeho místo a čas.

2. Postup v exekuci prodejem nemovitých věcí

Informace o vedení exekuce prodejem nemovitých věcí jsou uvedeny na internetových stránkách Ministerstva spravedlnosti.

3. Vyčíslení vymáhané peněžité povinnosti

V této exekuci musí povinný zaplatit minimálně částku uvedenou v řádku 12 tabulky č. 1.

tabulka č. 1

	vymáhaná peněžité povinnost ke dni vydání exekučního příkazu (bez nákladů exekučního řízení) v Kč	
1	jistina ▾	
2	úrok z prodlení, případně úrok, smluvní pokuta, penále atd. do dne vydání exekučního příkazu včetně (<i>uvedení data vydání exekučního příkazu</i>) ▾	
3	náklady předchozího řízení (soudní poplatek, právní zastoupení atd.)	
4	vymáhaná peněžité povinnost ke dni vydání exekučního příkazu (bez nákladů exekučního řízení) celkem (řádky 1 až 3) ▾	
	pravděpodobné náklady exekuce a pravděpodobné náklady oprávněného v exekučním řízení v Kč	
5	náklady oprávněného (právní zastoupení atd.)	
6	daň z přidané hodnoty (z nákladů oprávněného)	
7	odměna soudního exekutora	
8	pašální částka náhrady hotových výdajů soudního exekutora	
9	další náklady exekuce	
10	daň z přidané hodnoty (z nákladů exekuce)	
11	pravděpodobné náklady celkem (řádky 5 až 10)	
12	celkem ke dni vydání exekučního příkazu (řádky 4 + 11) v Kč	

Vymáhaná povinnost (řádek 4 tabulky č. 1) se zvyšuje každý den od doručení tohoto exekučního příkazu o úrok z prodlení, případně úrok, smluvní pokutu, penále atd., a případně rovněž pravidelně o opěťující se dávku splatnou v budoucnu podle tabulky č. 2.

tabulka č. 2

<input type="checkbox"/> [úrok z prodlení - , úrok - , smluvní pokuta -, penále] denně (úhrnné uvedení úroku z prodlení, úroku, smluvní pokuty, penále atd. denně vyjádřené v procentech) z jistiny podle řádku 1 tabulky č. 1 ode dne následujícího po dni vydání výzvy <input type="checkbox"/> <input type="checkbox"/> [jistina (opěťující se dávka splatná v budoucnu) - splatnost do dne v měsíci <input type="checkbox"/> [uvést označení měsíce] <input type="checkbox"/> <input type="checkbox"/> [případné upřesnění, jak se vymáhaná povinnost zvyšuje po vydání exekučního příkazu]	
--	--

Toto zvýšení může ovlivnit i výši odměny soudního exekutora (řádek 7 tabulky č. 1)** , která se vypočítává z výše soudním exekutorem vymoženého plnění nezahrnujícího náklady exekuce a náklady oprávněného.

Povinný může vymáhanou peněžitou povinnost v aktuální výši uhradit

1. bankovním převodem či vkladem na účet č., variabilní symbol
2. v hotovosti v úředních hodinách na pokladně soudního exekutora
3. poštovní poukázkou typu A na účet č., variabilní symbol

Při platbě bankovním převodem nebo poštovní poukázkou musí být vždy uveden variabilní symbol. Uhradí-li povinný tímto způsobem vymáhanou peněžitou povinnost, exekuce bude za podmínek stanovených zákonem skončena.

4. Úřední hodiny

Úřední hodiny soudního exekutora, exekutorského úřadu

[Pokladní hodiny:

Hodiny pro telefonický kontakt:]

Aktuální informace o úředních hodinách, příp. pokladních hodinách nebo hodinách pro telefonický kontakt doporučujeme ověřit na internetových stránkách soudního exekutora.

 ** Základ pro určení odměny soudního exekutora se zaokrouhluje na celé stokoruny nahoru a vypočítaná odměna na celé desetikoruny nahoru.

Vzor 12

Soudní exekutor (*titul, jméno, příjmení*)

Exekutorský úřad v

adresa:

tel:

e-mail:

datová schránka:

internetové stránky:

č. j.

**EXEKUČNÍ PŘÍKAZ
K PROVEDENÍ EXEKUCE POSTIŽENÍM OBCHODNÍHO ZÁVODU**

Povinný: zastoupený: <input type="checkbox"/>	
<input type="checkbox"/> [Manžel povinného: zastoupený:]	
Vymáhaná peněžitá povinnost: (pohledávka navýšená o pravděpodobné náklady exekuce a pravděpodobné náklady oprávněného ke dni vydání exekučního příkazu)*	
Oprávněný: zastoupený: <input type="checkbox"/>	
<input type="checkbox"/> [Obchodní závod - Část obchodního závodu - podíl spoluvlastníka obchodního závodu:] <input type="checkbox"/> [Podíl na věci v přídatném spoluvlastnictví:]	
Pověření soudního exekutora vydal: dne pod č. j.	
Exekuční titul: (<i>drub exekučního titulu, orgán, který ho vydal nebo osoba, která ho vyhotovila</i>) ze dne č. j. <input type="checkbox"/>	

* Částka odpovídá řádku 12 tabulky č. 1.

I. Soudní exekutor (*titul, jméno, příjmení*) rozhodl o provedení exekuce postižením [obchodního závodu - části obchodního závodu - podílu spoluvlastníka obchodního závodu] k vymožení pohledávky oprávněného.

II. Povinnému [a manželu povinného] se zakazuje, aby

1. po doručení exekučního příkazu obchodní závod nebo část obchodního závodu převedl na někoho jiného,
2. po doručení exekučního příkazu majetek, který slouží k provozování obchodního závodu nebo vzhledem ke své povaze má tomuto účelu sloužit, převedl na jiného, zatížil jej nebo s ním jinak nakládal bez souhlasu správce obchodního závodu.

III. Povinnému [a manželu povinného] se ukládá, aby

1. soudnímu exekutorovi do 15 dnů od doručení usnesení oznámil, zda a kdo má k obchodnímu závodu, k jeho části nebo majetku náležejícímu k obchodnímu závodu předkupní právo nebo výhradu zpětné koupě, jde-li o práva nezapsaná v katastru nemovitostí. Při neoznámení povinný, případně jeho manžel odpovídá za škodu tím způsobenou,

2. soudnímu exekutorovi do 15 dnů od doručení exekučního příkazu oznámil, zda obchodní závod nabyt jako substituční jmění, a pokud jde o takový obchodní závod, zda má právo s ním volně nakládat a zda jsou exekucí vymáhány zůstavitelovy dluhy nebo dluhy související s nutnou správou věcí nabytých jako substituční jmění, a doložil tyto skutečnosti listinami vydanými nebo ověřenými státními orgány, popřípadě též veřejnými listinami notáře.

IV. Povinnému [a manželu povinného] se přikazuje, aby správci obchodního závodu umožnil kdykoliv nahlížet do účetní evidence a dalších písemností týkajících se obchodního závodu a bez omezení vstupovat do všech prostor obchodního závodu.

V. Správcem obchodního závodu se ustanovuje

Poučení:

Proti exekučnímu příkazu není přípustný opravný prostředek.



[Je-li exekucí postižen majetek ve společném jmění manželů nebo majetek manžela povinného ve větším rozsahu, než připouští zvláštní právní předpis, nebo nelze-li ho exekucí postihnout, může se manžel povinného domáhat v této části zastavení exekuce.]

Soudní exekutor vydá příkaz k úhradě nákladů exekuce neprodleně poté, kdy dojde ke splnění nebo vymožení povinnosti vymáhané v exekučním řízení s výjimkou nákladů exekuce a nákladů oprávněného. Pravděpodobné náklady exekuce a pravděpodobné náklady oprávněného jsou zahrnuty do výše uvedené vymáhané peněžitě povinnosti. Jejich vyčíslení je uvedeno v tabulce č. 1 v dalších informacích k exekučnímu řízení, ř. 11.

Exekuční příkaz se doručuje oprávněnému [, těm, kdo přistoupili do řízení jako další oprávnění] , příslušnému rejstříkovému soudu nebo orgánu, který vede jiný rejstřík, v němž je povinný zapsán, správci [, manželu povinného - manželu povinného, spoluvlastníku povinného] a povinnému.

V dne

(podpis)

Vyřizuje:



[Je-li Vám tato písemnost doručena bez otisku razítka nebo podpisu, je platná i bez těchto náležitostí, neboť byla vyhotovena za součinnosti provozovatele poštovních služeb v souladu s ustanovením § 48 odst. 4 občanského soudního řádu.

V případě, že Vám byl doručen listinný stejnopis této písemnosti vyhotovený za součinnosti provozovatele poštovních služeb, k Vaší písemné žádosti bude zaslána tato písemnost elektronickou poštou na elektronickou adresu uvedenou v žádosti, přičemž tato písemnost bude vyhotovena v elektronické podobě a opatřena uznávaným elektronickým podpisem soudního exekutora nebo jeho zaměstnance, který písemnost vytvořil, anebo elektronickou značkou. Písemnost lze rovněž předat v sídle exekutorského úřadu na technickém nosiči dat.]

Další informace k exekučnímu řízení1. Odklad a zastavení exekuce

Za podmínek stanovených zákonem lze podat u soudního exekutora návrh na zastavení exekuce nebo její části.

Za podmínek stanovených zákonem lze podat i návrh na odklad exekuce.

Podmínky pro podání těchto návrhů a další podrobnosti jsou uvedeny na internetových stránkách Ministerstva spravedlnosti.

2. Postup v exekuci postižením obchodního závodu

Informace o vedení exekuce postižením obchodního závodu jsou uvedeny na internetových stránkách Ministerstva spravedlnosti.

3. Vyčíslení vymáhané peněžité povinnosti

V této exekuci musí povinný zaplatit minimálně částku uvedenou v řádku 12 tabulky č. 1.

tabulka č. 1

	vymáhaná peněžité povinnost ke dni vydání exekučního příkazu (bez nákladů exekučního řízení) v Kč	
1	jistina <input type="checkbox"/>	
2	úrok z prodlení, případně úrok, smluvní pokuta, penále atd. do dne vydání exekučního příkazu včetně (uvedení data vydání exekučního příkazu) <input type="checkbox"/>	
3	náklady předchozího řízení (soudní poplatek, právní zastoupení atd.)	
4	vymáhaná peněžité povinnost ke dni vydání exekučního příkazu (bez nákladů exekučního řízení) celkem (řádky 1 až 3) <input type="checkbox"/>	
	pravděpodobné náklady exekuce a pravděpodobné náklady oprávněného v exekučním řízení v Kč	
5	náklady oprávněného (právní zastoupení atd.)	
6	daň z přidané hodnoty (z nákladů oprávněného)	
7	odměna soudního exekutora	
8	paušální částka náhrady hotových výdajů soudního exekutora	
9	další náklady exekuce	
10	daň z přidané hodnoty (z nákladů exekuce)	
11	pravděpodobné náklady celkem (řádky 5 až 10)	
12	celkem ke dni vydání exekučního příkazu (řádky 4 + 11) v Kč	

Vymáhaná povinnost (řádek 4 tabulky č. 1) se zvyšuje každý den od doručení tohoto exekučního příkazu o úrok z prodlení, případně úrok, smluvní pokutu, penále atd., a případně rovněž pravidelně o opětující se dávku splatnou v budoucnu podle tabulky č. 2.

tabulka č. 2

<input type="checkbox"/>	[úrok z prodlení - , úrok - , smluvní pokuta -, penále] denně (úbrnné uvedení úroku z prodlení, úroku, smluvní pokuty, penále atd. denně vyjádřené v procentech) z jistiny podle řádku 1 tabulky č. 1 ode dne následujícího po dni vydání výzvy <input type="checkbox"/>	
--------------------------	--	--



[jistina (opětující se dávka splatná v budoucnu) - splatnost do dne v měsíci [uvést označení měsíce]



[případné upřesnění, jak se vymáhaná povinnost zvyšuje po vydání exekučního příkazu]

Toto zvýšení může ovlivnit i výši odměny soudního exekutora (řádek 7 tabulky č. 1)** , která se vypočítává z výše soudním exekutorem vymoženého plnění nezahrnujícího náklady exekuce a náklady oprávněného.

Povinný může vymáhanou peněžitou povinnost v aktuální výši uhradit

1. bankovním převodem či vkladem na účet č., variabilní symbol
2. v hotovosti v úředních hodinách na pokladně soudního exekutora
3. poštovní poukázkou typu A na účet č., variabilní symbol

Při platbě bankovním převodem nebo poštovní poukázkou musí být vždy uveden variabilní symbol. Uhradí-li povinný tímto způsobem vymáhanou peněžitou povinnost, exekuce bude za podmínek stanovených zákonem skončena.

4. Úřední hodiny

Úřední hodiny soudního exekutora, exekutorského úřadu



[Pokladní hodiny:

Hodiny pro telefonický kontakt:]

Aktuální informace o úředních hodinách, příp. pokladních hodinách nebo hodinách pro telefonický kontakt doporučujeme ověřit na internetových stránkách soudního exekutora.

 ** Základ pro určení odměny soudního exekutora se zaokrouhluje na celé stokoruny nahoru a vypočítaná odměna na celé desetikoruny nahoru.

Vzor 13

Soudní exekutor (*titul, jméno, příjmení*)

Exekutorský úřad v

adresa:

tel.:

e-mail:

datová schránka:

internetové stránky:

č. j.

**EXEKUČNÍ PŘÍKAZ
K PROVEDENÍ EXEKUCE SPRÁVOU NEMOVITÉ VĚCI**

Povinný: zastoupený: <input type="checkbox"/>	
<input type="checkbox"/> [Manžel povinného: zastoupený:] <input type="checkbox"/>	
Vymáhaná peněžitá povinnost: (pohledávka navýšená o pravděpodobné náklady exekuce a pravděpodobné náklady oprávněného ke dni vydání exekučního příkazu)*	
Oprávněný: zastoupený: <input type="checkbox"/>	
<input type="checkbox"/> [Nemovitá věc - Spoluvlastnický podíl na nemovité věci]: <input type="checkbox"/> [Podíl na věci v přídatném spoluvlastnictví:]	
Pověření soudního exekutora vydal: dne pod č. j.	
Exekuční titul: (<i>druh exekučního titulu, orgán, který ho vydal nebo osoba, která ho vyhotovila</i>) ze dne č. j. <input type="checkbox"/>	

* Částka odpovídá řádku 12 tabulky č. 1.

I. Soudní exekutor (*titul, jméno, příjmení*) rozhodl o provedení exekuce správou [nemovité věci - spoluvlastnického podílu na nemovité věci:] [a podílu na věci v přídatném spoluvlastnictví:] k vymožení pohledávky oprávněného.

II. Povinnému [a manželovi povinného] se zakazuje, aby

1. po doručení exekučního příkazu nemovitou věc převedl na někoho jiného nebo ji zatížil,
2. přijímal užítky či plody plynoucí z nemovité věci.

III. Povinnému [a manželovi povinného] se přikazuje, aby

1. do 15 dnů od doručení exekučního příkazu sdělil, zda a kdo nemovitou věc užívá, zda a kdo má uzavřenu nájemní či pachtovní smlouvu k nemovité věci nebo její části, zda je nemovitá věc

zatížena věcným břemenem nebo výměnkem a komu takové právo svědčí, jde-li o práva nezapsaná v katastru nemovitostí,

2. do 15 dnů od doručení exekučního příkazu sdělil, jak a kým jsou zajištěny dodávky služeb spojených s užíváním a správou nemovité věci a zda, kým a v jakém rozsahu je nemovitá věc pojištěna,

3. do 15 dnů od doručení exekučního příkazu sdělil, zda jsou ohledně nemovité věci vedeny spory či jiná řízení,

4. soudnímu exekutorovi umožnil kdykoliv nahlížet do účetních záznamů, smluv a dalších písemností týkajících se nemovité věci a bez omezení vstupovat do všech prostor.



[IV. Správcem nemovité věci se ustanovuje]

Poučení:

Proti exekučnímu příkazu není přípustný opravný prostředek.



[Je-li exekucí postižen majetek ve společném jmění manželů nebo majetek manžela povinného ve větším rozsahu, než připouští zvláštní právní předpis, nebo nelze-li ho exekucí postihnout, může se manžel povinného domáhat v této části zastavení exekuce.]

Soudní exekutor vydá příkaz k úhradě nákladů exekuce neprodleně poté, kdy dojde ke splnění nebo vymožení povinnosti vymáhané v exekučním řízení s výjimkou nákladů exekuce a nákladů oprávněného. Pravděpodobné náklady exekuce a pravděpodobné náklady oprávněného jsou zahrnuty do výše uvedené vymáhané peněžité povinnosti. Jejich vyčíslení je uvedeno v tabulce č. 1 v dalších informacích k exekučnímu řízení, ř. 11.

Exekuční příkaz se doručuje oprávněnému, [těm, kdo přistoupili do řízení jako další oprávnění,] příslušnému katastrálnímu úřadu [, manželu povinného - , manželu povinného, spoluvlastníku nemovité věci] a povinnému.

V dne

(podpis)

Vyřizuje:



[Je-li Vám tato písemnost doručena bez otisku razítka nebo podpisu, je platná i bez těchto náležitostí, neboť byla vyhotovena za součinnosti provozovatele poštovních služeb v souladu s ustanovením § 48 odst. 4 občanského soudního řádu.

V případě, že Vám byl doručen listinný stejnopis této písemnosti vyhotovený za součinnosti provozovatele poštovních služeb, k Vaší písemné žádosti bude zaslána tato písemnost elektronickou poštou na elektronickou adresu uvedenou v žádosti, přičemž tato písemnost bude vyhotovena v elektronické podobě a opatřena uznávaným elektronickým podpisem soudního exekutora nebo jeho zaměstnance, který písemnost vytvořil, anebo elektronickou značkou. Písemnost lze rovněž předat v sídle exekutorského úřadu na technickém nosiči dat.]

Další informace k exekučnímu řízení1. Odklad a zastavení exekuce

Za podmínek stanovených zákonem lze podat u soudního exekutora návrh na zastavení exekuce nebo její části.

Za podmínek stanovených zákonem lze podat i návrh na odklad exekuce.

Podmínky pro podání těchto návrhů a další podrobnosti jsou uvedeny na internetových stránkách Ministerstva spravedlnosti.

2. Postup v exekuci správou nemovité věci

Informace o vedení exekuce správou nemovité věci jsou uvedeny na internetových stránkách Ministerstva spravedlnosti.

3. Vyčíslení vymáhané peněžité povinnosti

V této exekuci musí povinný zaplatit minimálně částku uvedenou v řádku 12 tabulky č. 1.

tabulka č. 1

	vymáhaná peněžítá povinnost ke dni vydání exekučního příkazu (bez nákladů exekučního řízení) v Kč	
1	jistina <input type="checkbox"/>	
2	úrok z prodlení, případně úrok, smluvní pokuta, penále atd. do dne vydání exekučního příkazu včetně (uvedení data vydání exekučního příkazu) <input type="checkbox"/>	
3	náklady předchozího řízení (soudní poplatek, právní zastoupení atd.)	
4	vymáhaná peněžítá povinnost ke dni vydání exekučního příkazu (bez nákladů exekučního řízení) celkem (řádky 1 až 3) <input type="checkbox"/>	
	pravděpodobné náklady exekuce a pravděpodobné náklady oprávněného v exekučním řízení v Kč	
5	náklady oprávněného (právní zastoupení atd.)	
6	daň z přidané hodnoty (z nákladů oprávněného)	
7	odměna soudního exekutora	
8	paušální částka náhrady hotových výdajů soudního exekutora	
9	další náklady exekuce	
10	daň z přidané hodnoty (z nákladů exekuce)	
11	pravděpodobné náklady celkem (řádky 5 až 10)	
12	celkem ke dni vydání exekučního příkazu (řádky 4 + 11) v Kč	

Vymáhaná povinnost (řádek 4 tabulky č. 1) se zvyšuje každý den od doručení tohoto exekučního příkazu o úrok z prodlení, případně úrok, smluvní pokutu, penále atd., a případně rovněž pravidelně o opětující se dávku splatnou v budoucnu podle tabulky č. 2.

tabulka č. 2

<input type="checkbox"/>	[úrok z prodlení - , úrok - , smluvní pokuta - , penále] denně (úhrnné uvedení úroku z prodlení, úroku, smluvní pokuty, penále atd. denně vyjádřené v procentech) z jistiny podle řádku 1 tabulky č. 1 ode dne následujícího po dni vydání výzvy <input type="checkbox"/>	
--------------------------	--	--



[jistina (opětující se dávka splatná v budoucnu) - splatnost do dne v měsíci [uvést označení měsíce]



[případné upřesnění, jak se vymáhaná povinnost zvyšuje po vydání exekučního příkazu]

Toto zvýšení může ovlivnit i výši odměny soudního exekutora (řádek 7 tabulky č. 1)** , která se vypočítává z výše soudním exekutorem vymoženého plnění nezahrnujícího náklady exekuce a náklady oprávněného.

Povinný může vymáhanou peněžitou povinnost v aktuální výši uhradit

1. bankovním převodem či vkladem na účet č., variabilní symbol
2. v hotovosti v úředních hodinách na pokladně soudního exekutora
3. poštovní poukázkou typu A na účet č., variabilní symbol

Při platbě bankovním převodem nebo poštovní poukázkou musí být vždy uveden variabilní symbol. Uhradí-li povinný tímto způsobem vymáhanou peněžitou povinnost, exekuce bude za podmínek stanovených zákonem skončena.

4. Úřední hodiny

Úřední hodiny soudního exekutora, exekutorského úřadu



[Pokladní hodiny:

Hodiny pro telefonický kontakt:]

Aktuální informace o úředních hodinách, příp. pokladních hodinách nebo hodinách pro telefonický kontakt doporučujeme ověřit na internetových stránkách soudního exekutora.

 ** Základ pro určení odměny soudního exekutora se zaokrouhluje na celé stokoruny nahoru a vypočítaná odměna na celé desetikoruny nahoru.

Vzor 14

Soudní exekutor (*titul, jméno, příjmení*)

Exekutorský úřad v

adresa:

tel:

e-mail:

datová schránka:

internetové stránky:

č. j.

EXEKUČNÍ PŘÍKAZ K PROVEDENÍ EXEKUCE POZASTAVENÍM ŘIDIČSKÉHO OPRAVNĚNÍ

Povinný: zastoupený: <input type="checkbox"/>	
Vymáhaná peněžitá povinnost: (pohledávka navýšená o pravděpodobné náklady exekuce a pravděpodobné náklady oprávněného ke dni vydání exekučního příkazu)*	
Oprávněný: zastoupený: <input type="checkbox"/>	
Série a číslo řidičského průkazu, skupina motorových vozidel, pro kterou bylo uděleno řidičské oprávnění: <input type="checkbox"/>	
Pověření soudního exekutora vydal: dne pod č. j.	
Exekuční titul: (<i>druh exekučního titulu, orgán, který ho vydal nebo osoba, která ho vybotovila</i>) ze dne č. j. <input type="checkbox"/>	

* Částka odpovídá řádku 12 tabulky č. 1.

I. Soudní exekutor (*titul, jméno, příjmení*) rozhodl o provedení exekuce pozastavením řidičského oprávnění (série a číslo řidičského průkazu, skupina motorových vozidel, pro kterou bylo uděleno řidičské oprávnění:) k vymožení pohledávky oprávněného.

II. Dnem doručení exekučního příkazu povinnému se povinnému pozastavuje řidičské oprávnění Po dobu pozastavení řidičského oprávnění držitel řidičského oprávnění nesmí řídit motorová vozidla.

Poučení:

Proti exekučnímu příkazu není přípustný opravný prostředek.

Soudní exekutor vydá příkaz k úhradě nákladů exekuce neprodleně poté, kdy dojde ke splnění nebo vymožení povinnosti vymáhané v exekučním řízení s výjimkou nákladů exekuce a nákladů oprávněného. Pravděpodobné náklady exekuce a pravděpodobné náklady oprávněného

jsou zahrnuty do výše uvedené vymáhané peněžité povinnosti. Jejich vyčíslení je uvedeno v tabulce č. 1 v dalších informacích k exekučnímu řízení, ř. 11.

Exekuční příkaz se doručuje oprávněnému, orgánu, který vede registr řidičů, a povinnému.

V dne

(*podpis*)

Vyřizuje:



[Je-li Vám tato písemnost doručena bez otisku razítka nebo podpisu, je platná i bez těchto náležitostí, neboť byla vyhotovena za součinnosti provozovatele poštovních služeb v souladu s ustanovením § 48 odst. 4 občanského soudního řádu.

V případě, že Vám byl doručen listinný stejnopis této písemnosti vyhotovený za součinnosti provozovatele poštovních služeb, k Vaší písemné žádosti bude zaslána tato písemnost elektronickou poštou na elektronickou adresu uvedenou v žádosti, přičemž tato písemnost bude vyhotovena v elektronické podobě a opatřena uznávaným elektronickým podpisem soudního exekutora nebo jeho zaměstnance, který písemnost vytvořil, anebo elektronickou značkou. Písemnost lze rovněž předat v sídle exekutorského úřadu na technickém nosiči dat.]

Další informace k exekučnímu řízení1. Odklad a zastavení exekuce

Za podmínek stanovených zákonem lze podat u soudního exekutora návrh na zastavení exekuce nebo její části.

Za podmínek stanovených zákonem lze podat i návrh na odklad exekuce.

Podmínky pro podání těchto návrhů a další podrobnosti jsou uvedeny na internetových stránkách Ministerstva spravedlnosti.

2. Postup v exekuci pozastavením řídičského oprávnění

Informace o vedení exekuce pozastavením řídičského oprávnění jsou uvedeny na internetových stránkách Ministerstva spravedlnosti. Především je třeba zdůraznit, že soudní exekutor zruší exekuční příkaz pozastavením řídičského oprávnění, prokáže-li povinný, že k uspokojování základních životních potřeb svých a osob, ke kterým má vyživovací povinnost, nezbytně potřebuje své řídičské oprávnění, nebo zaplatí-li povinný nedoplatek výživného na nezletilé dítě anebo na zletilé dítě do 26 let věku, které se soustavně připravuje studiem na své budoucí povolání.

3. Vyčíslení vymáhané peněžité povinnosti

V této exekuci musí povinný zaplatit minimálně částku uvedenou v řádku 12 tabulky č. 1.

tabulka č. 1

	vymáhaná peněžítá povinnost ke dni vydání exekučního příkazu (bez nákladů exekučního řízení) v Kč	
1	jistina ▼	
2	úrok z prodlení, případně úrok, smluvní pokuta, penále atd. do dne vydání exekučního příkazu včetně (uvedení data vydání exekučního příkazu) ▼	
3	náklady předchozího řízení (soudní poplatek, právní zastoupení atd.)	
4	vymáhaná peněžítá povinnost ke dni vydání exekučního příkazu (bez nákladů exekučního řízení) celkem (řádky 1 až 3) ▼	
	pravděpodobné náklady exekuce a pravděpodobné náklady oprávněného v exekučním řízení v Kč	
5	náklady oprávněného (právní zastoupení atd.)	
6	daň z přidané hodnoty (z nákladů oprávněného)	
7	odměna soudního exekutora	
8	paušální částka náhrady hotových výdajů soudního exekutora	
9	další náklady exekuce	
10	daň z přidané hodnoty (z nákladů exekuce)	
11	pravděpodobné náklady celkem (řádky 5 až 10)	
12	celkem ke dni vydání exekučního příkazu (řádky 4 + 11) v Kč	

Vymáhaná povinnost (řádek 4 tabulky č. 1) se zvyšuje každý den od doručení tohoto exekučního příkazu o úrok z prodlení, případně úrok, smluvní pokutu, penále atd., a případně rovněž pravidelně o opětující se dávku splatnou v budoucnu podle tabulky č. 2.

tabulka č. 2

[úrok z prodlení - , úrok - , smluvní pokuta - , penále] denně (zhrnné uvedení úroku z prodlení, úroku, smluvní pokuty, penále atd. denně vyjádřené v procentech) z jistiny podle řádku 1 tabulky č. 1 ode dne následujícího po dni vydání výzvy



[jistina (opětující se dávka splatná v budoucnu) - splatnost do dne v měsíci [uvést označení měsíce]



[případné upřesnění, jak se vymáhaná povinnost zvyšuje po vydání exekučního příkazu]

Toto zvýšení může ovlivnit i výši odměny soudního exekutora (řádek 7 tabulky č. 1)**, která se vypočítává z výše soudním exekutorem vymoženého plnění nezahrnujícího náklady exekuce a náklady oprávněného.

Povinný může vymáhanou peněžitou povinnost v aktuální výši uhradit

1. bankovním převodem či vkladem na účet č., variabilní symbol
2. v hotovosti v úředních hodinách na pokladně soudního exekutora
3. poštovní poukázkou typu A na účet č., variabilní symbol

Při platbě bankovním převodem nebo poštovní poukázkou musí být vždy uveden variabilní symbol. Uhradí-li povinný tímto způsobem vymáhanou peněžitou povinnost, exekuce bude za podmínek stanovených zákonem skončena.

4. Úřední hodiny

Úřední hodiny soudního exekutora, exekutorského úřadu



[Pokladní hodiny:

Hodiny pro telefonický kontakt:]

Aktuální informace o úředních hodinách, příp. pokladních hodinách nebo hodinách pro telefonický kontakt doporučujeme ověřit na internetových stránkách soudního exekutora.

 ** Základ pro určení odměny soudního exekutora se zaokrouhluje na celé stokoruny nahoru a vypočítaná odměna na celé desetikoruny nahoru.

Vzor 15

Soudní exekutor (*titul, jméno, příjmení*)

Exekutorský úřad v

adresa:

tel:

e-mail:

datová schránka:

internetové stránky:

č. j.

**EXEKUČNÍ PŘÍKAZ
K PROVEDENÍ EXEKUCE VYKLIZENÍM**

Povinný: zastoupený: <input type="checkbox"/>	
Vymáhaná nepeněžitá povinnost:	
Oprávněný: zastoupený: <input type="checkbox"/>	
[Vyklizovaná nemovitá věc - Vyklizovaná stavba - Vyklizovaný byt - Vyklizovaná místnost]: <input type="checkbox"/>	
Pověření soudního exekutora vydal: dne pod č. j.	
Exekuční titul: (<i>druh exekučního titulu, orgán, který ho vydal nebo osoba, která ho vyhotovila</i>) ze dne č. j. <input type="checkbox"/>	

I. Soudní exekutor (*titul, jméno, příjmení*) rozhodl o provedení exekuce vyklizením [nemovité věci - stavby - bytu - místnosti]:

II. Vyklizení bude provedeno dne

III. Exekuce se provede tak, že soudní exekutor učiní opatření, aby z vyklizovaného objektu byly odstraněny věci patřící povinnému a příslušníkům jeho domácnosti, jakož i věci, které patří někomu jinému, ale jsou se souhlasem povinného umístěny ve vyklizovaném nebo na vyklizovaném objektu, a aby byli z vyklizovaného objektu vykázáni povinný a všichni, kdo se tam zdržují na základě práva povinného.

[Věci odstraněné z vyklizovaného objektu se odevzdají povinnému nebo některému ze zletilých příslušníků jeho domácnosti.

Není-li vyklizení přítomen nikdo, kdo by mohl věci převzít, nebo je-li převzetí věci odmítnuto, sepíší se věci a dají se na náklady povinného do úschovy obci nebo jinému vhodnému schovateli. Nevyzvedne-li si povinný věci u obce nebo schovatele do šesti měsíců ode dne, kdy byly uschovány, budou prodány na návrh obce (schovatele) podle ustanovení o prodeji movitých věcí.

[Jde-li o věc zjevně bezcennou, soudní exekutor věc zdokumentuje a nařídí její zničení. O zničení věci vyrozumí povinného nejméně pět dnů předem.]

-

Odstraněné věci se přestěhují do zajištěného náhradního obydlí.]

Poučení:

Proti exekučnímu příkazu není přípustný opravný prostředek.

Exekuční příkaz se doručuje oprávněnému, povinnému a příslušnému orgánu obce.

V dne

(*podpis*)

Vyřizuje:



[Je-li Vám tato písemnost doručena bez otisku razítka nebo podpisu, je platná i bez těchto náležitostí, neboť byla vyhotovena za součinnosti provozovatele poštovních služeb v souladu s ustanovením § 48 odst. 4 občanského soudního řádu.

V případě, že Vám byl doručen listinný stejnopis této písemnosti vyhotovený za součinnosti provozovatele poštovních služeb, k Vaší písemné žádosti bude zaslána tato písemnost elektronickou poštou na elektronickou adresu uvedenou v žádosti, přičemž tato písemnost bude vyhotovena v elektronické podobě a opatřena uznávaným elektronickým podpisem soudního exekutora nebo jeho zaměstnance, který písemnost vytvořil, anebo elektronickou značkou. Písemnost lze rovněž předat v sídle exekutorského úřadu na technickém nosiči dat.]

Další informace k exekučnímu řízení

1. Odklad a zastavení exekuce

Za podmínek stanovených zákonem lze podat u soudního exekutora návrh na zastavení exekuce nebo její části.

Za podmínek stanovených zákonem lze podat i návrh na odklad exekuce.

Podmínky pro podání těchto návrhů a další podrobnosti jsou uvedeny na internetových stránkách Ministerstva spravedlnosti.

2. Postup v exekuci vyklizením

Informace o vedení exekuce vyklizením jsou uvedeny na internetových stránkách Ministerstva spravedlnosti.

3. Úřední hodiny

Úřední hodiny soudního exekutora, exekutorského úřadu



[Pokladní hodiny:

Hodiny pro telefonický kontakt:]

Aktuální informace o úředních hodinách, příp. pokladních hodinách nebo hodinách pro telefonický kontakt doporučujeme ověřit na internetových stránkách exekutorského úřadu.

Vzor 16

Soudní exekutor (*titul, jméno, příjmení*)

Exekutorský úřad v

adresa:

tel.:

e-mail:

datová schránka:

internetové stránky:

č. j.

**EXEKUČNÍ PŘÍKAZ
K PROVEDENÍ EXEKUCE ODEBRÁNÍM VĚCI**

Povinný: zastoupený: <input type="checkbox"/>	
Vymáhaná nepeněžitá povinnost:	
Oprávněný: zastoupený: <input type="checkbox"/>	
Odebíraná věc: <input type="checkbox"/>	
Pověření soudního exekutora vydal: dne pod č. j.	
Exekuční titul: (<i>druh exekučního titulu, orgán, který ho vydal nebo osoba, která ho vyhotovila</i>) ze dne č. j. <input type="checkbox"/>	

Soudní exekutor (*titul, jméno, příjmení*) rozhodl o provedení exekuce odebráním této věci: Soudní exekutor se postará o provedení exekuce tím, že dá odebrat věc se vším, co k ní patří, povinnému. Jestliže je k užívání odebírané věci třeba listiny, odebere se povinnému i tato listina.

Poučení:

Proti exekučnímu příkazu není přípustný opravný prostředek.

Exekuční příkaz se doručuje oprávněnému a povinnému.

V dne

(*podpis*)

Vyřizuje:



[Je-li Vám tato písemnost doručena bez otisku razítka nebo podpisu, je platná i bez těchto náležitostí, neboť byla vyhotovena za součinnosti provozovatele poštovních služeb v souladu s ustanovením § 48 odst. 4 občanského soudního řádu.

V případě, že Vám byl doručen listinný stejnopis této písemnosti vyhotovený za součinnosti provozovatele poštovních služeb, k Vaší písemné žádosti bude zaslána tato písemnost elektronickou poštou na elektronickou adresu uvedenou v žádosti, přičemž tato písemnost bude vyhotovena v elektronické podobě a opatřena uznávaným elektronickým podpisem soudního exekutora nebo jeho zaměstnance, který písemnost vytvořil, anebo elektronickou značkou. Písemnost lze rovněž předat v sídle exekutorského úřadu na technickém nosiči dat.]

Další informace k exekučnímu řízení

1. Odklad a zastavení exekuce

Za podmínek stanovených zákonem lze podat u soudního exekutora návrh na zastavení exekuce nebo její části.

Za podmínek stanovených zákonem lze podat i návrh na odklad exekuce.

Podmínky pro podání těchto návrhů a další podrobnosti jsou uvedeny na internetových stránkách Ministerstva spravedlnosti.

2. Postup v exekuci odebráním věci

Informace o vedení exekuce odebráním věci jsou uvedeny na internetových stránkách Ministerstva spravedlnosti. Především je třeba zdůraznit, že odebrání věci nebude provedeno, nebude-li mu přítomen oprávněný nebo jeho zástupce. Vyžaduje-li to účel exekuce, je ten, kdo provádí exekuci, oprávněn učinit osobní prohlídku povinného a prohlídku bytu (sídla) a jiných místností povinného, jakož i jeho skříní nebo jiných schránek v nich umístěných, kde je podle důvodného předpokladu věc, kterou má povinný vydat nebo dodat oprávněnému; za tím účelem je oprávněn zjednat si do bytu povinného nebo do jiné místnosti povinného přístup, popřípadě uzavřené skříně nebo jiné schránky otevřít.

3. Úřední hodiny

Úřední hodiny soudního exekutora, exekutorského úřadu



[Pokladní hodiny:

Hodiny pro telefonický kontakt:]

Aktuální informace o úředních hodinách, příp. pokladních hodinách nebo hodinách pro telefonický kontakt doporučujeme ověřit na internetových stránkách soudního exekutora.

Vzor 17

Soudní exekutor (*titul, jméno, příjmení*)

Exekutorský úřad v

adresa:

tel:

e-mail:

datová schránka:

internetové stránky:

č. j.

**EXEKUČNÍ PŘÍKAZ
K PROVEDENÍ EXEKUCE ROZDĚLENÍM SPOLEČNÉ VĚCI**

Povinný: zastoupený: <input type="checkbox"/>	
<input type="checkbox"/> [Manžel povinného: zastoupený:]	
Vymáhaná nepeněžitá povinnost:	
Oprávněný: zastoupený: <input type="checkbox"/>	
Rozdělovaná movitá věc: <input type="checkbox"/>	
Pověření soudního exekutora vydal: dne pod č. j.	
Exekuční titul: (<i>drub exekučního titulu, orgán, který ho vydal nebo osoba, která ho vyhotovila</i>) ze dne č. j. <input type="checkbox"/>	

I. Soudní exekutor (*titul, jméno, příjmení*) rozhodl o provedení exekuce rozdělením společné věci, kterou je:

II. Společná věc bude prodána a její výtěžek rozdělen mezi spoluvlastníky.

III. Povinnému se zakazuje, aby nakládal se společnou věcí.

IV. Povinnému se ukládá, aby soudnímu exekutorovi do 15 dnů od doručení exekučního příkazu oznámil, zda věc nabyt jako substituční jmění, a pokud jde o takovou věc, zda má právo s ní volně nakládat a zda jsou exekucí vymáhány zůstavitelovy dluhy nebo dluhy související s nutnou správou věci nabytých jako substituční jmění, a doložil tyto skutečnosti listinami vydanými nebo ověřenými státními orgány, popřípadě též veřejnými listinami notáře.

Poučení:

Proti exekučnímu příkazu není přípustný opravný prostředek.



[Je-li exekucí postižen majetek ve společném jmění manželů nebo majetek manžela povinného ve větším rozsahu, než připouští zvláštní právní předpis, nebo nelze-li ho exekucí postihnout, může se manžel povinného domáhat v této části zastavení exekuce.]

Exekuční příkaz se doručuje oprávněnému [, manželu povinného] a povinnému.

V dne

(*podpis*)

Vyřizuje:



[Je-li Vám tato písemnost doručena bez otisku razítka nebo podpisu, je platná i bez těchto náležitostí, neboť byla vyhotovena za součinnosti provozovatele poštovních služeb v souladu s ustanovením § 48 odst. 4 občanského soudního řádu.

V případě, že Vám byl doručen listinný stejnopis této písemnosti vyhotovený za součinnosti provozovatele poštovních služeb, k Vaší písemné žádosti bude zaslána tato písemnost elektronickou poštou na elektronickou adresu uvedenou v žádosti, přičemž tato písemnost bude vyhotovena v elektronické podobě a opatřena uznávaným elektronickým podpisem soudního exekutora nebo jeho zaměstnance, který písemnost vytvořil, anebo elektronickou značkou. Písemnost lze rovněž předat v sídle exekutorského úřadu na technickém nosiči dat.]

Další informace k exekučnímu řízení

1. Odklad a zastavení exekuce

Za podmínek stanovených zákonem lze podat u soudního exekutora návrh na zastavení exekuce nebo její části.

Za podmínek stanovených zákonem lze podat i návrh na odklad exekuce.

Podmínky pro podání těchto návrhů a další podrobnosti jsou uvedeny na internetových stránkách Ministerstva spravedlnosti.

2. Postup v exekuci rozdělením společné věci

Informace o vedení exekuce rozdělením společné věci jsou uvedeny na internetových stránkách Ministerstva spravedlnosti.

3. Úřední hodiny

Úřední hodiny soudního exekutora, exekutorského úřadu



[Pokladní hodiny:

Hodiny pro telefonický kontakt:]

Aktuální informace o úředních hodinách, příp. pokladních hodinách nebo hodinách pro telefonický kontakt doporučujeme ověřit na internetových stránkách exekutorského úřadu.

Vzor 18

Soudní exekutor (*titul, jméno, příjmení*)

Exekutorský úřad v

adresa:

tel:

e-mail:

datová schránka:

internetové stránky:

č. j.

EXEKUČNÍ PŘÍKAZ K PROVEDENÍ EXEKUCE ROZDĚLENÍM SPOLEČNÉ VĚCI

Povinný: zastoupený: <input type="checkbox"/>	
<input type="checkbox"/> [Manžel povinného: zastoupený:]	
Vymáhaná nepeněžitá povinnost:	
Oprávněný: zastoupený: <input type="checkbox"/>	
Rozdělovaná nemovitá věc: <input type="checkbox"/>	
Pověření soudního exekutora vydal: dne pod č. j.	
Exekuční titul: (<i>druh exekučního titulu, orgán, který ho vydal nebo osoba, která ho vyhotovila</i>) ze dne č. j. <input type="checkbox"/>	

I. Soudní exekutor (*titul, jméno, příjmení*) rozhodl o provedení exekuce rozdělením [společné nemovité věci - společného spoluvlastnického podílu na nemovité věci]: [a podílu na věci v přídatném spoluvlastnictví:].

II. Společná nemovitá věc bude prodána a její výtěžek rozdělen mezi spoluvlastníky.

III. Povinnému [a manželovi povinného] se zakazuje, aby

1. po doručení exekučního příkazu nemovitou věc převedl na někoho jiného nebo ji zatížil,
2. po doručení exekučního příkazu odmítl nemovitou věc, pokud ji koupil na zkoušku nebo aby se vzdal práva domáhat se náhrady škody vzniklé na pozemku.

IV. Povinnému [a manželovi povinného] se ukládá, aby

1. soudnímu exekutorovi do 15 dnů od doručení usnesení oznámil, zda a kdo má k nemovité věci předkupní právo, výhradu zpětné koupě, právo odpovídající věcnému břemeni, výměnek nebo nájemní či pachtovní právo, jde-li o práva nezapsaná v katastru nemovitostí. Při neoznámení povinný [, případně manžel povinného] odpovídá za škodu tím způsobenou,
2. soudnímu exekutorovi do 15 dnů od doručení exekučního příkazu oznámil, zda nemovitou věc nabyl jako substituční jmění, a pokud jde o takovou nemovitou věc, zda má právo s ní volně nakládat a zda jsou exekucí vymáhány zůstavitelovy dluhy nebo dluhy související s nutnou

správou věcí nabytých jako substituční jmění, a doložil tyto skutečnosti listinami vydanými nebo ověřenými státními orgány, popřípadě též veřejnými listinami notáře.

Poučení:

Proti exekučnímu příkazu není přípustný opravný prostředek.



[Je-li exekucí postižen majetek ve společném jmění manželů nebo majetek manžela povinného ve větším rozsahu, než připouští zvláštní právní předpis, nebo nelze-li ho exekucí postihnout, může se manžel povinného domáhat v této části zastavení exekuce.]

Exekuční příkaz se doručuje oprávněnému, příslušnému katastrálnímu úřadu [manželu povinného] a povinnému.

V dne

(podpis)

Vyřizuje:



[Je-li Vám tato písemnost doručena bez otisku razítka nebo podpisu, je platná i bez těchto náležitostí, neboť byla vyhotovena za součinnosti provozovatele poštovních služeb v souladu s ustanovením § 48 odst. 4 občanského soudního řádu.

V případě, že Vám byl doručen listinný stejnopis této písemnosti vyhotovený za součinnosti provozovatele poštovních služeb, k Vaší písemné žádosti bude zaslána tato písemnost elektronickou poštou na elektronickou adresu uvedenou v žádosti, přičemž tato písemnost bude vyhotovena v elektronické podobě a opatřena uznávaným elektronickým podpisem soudního exekutora nebo jeho zaměstnance, který písemnost vytvořil, anebo elektronickou značkou. Písemnost lze rovněž předat v sídle exekutorského úřadu na technickém nosiči dat.]

Další informace k exekučnímu řízení

1. Odklad a zastavení exekuce

Za podmínek stanovených zákonem lze podat u soudního exekutora návrh na zastavení exekuce nebo její části.

Za podmínek stanovených zákonem lze podat i návrh na odklad exekuce.

Podmínky pro podání těchto návrhů a další podrobnosti jsou uvedeny na internetových stránkách Ministerstva spravedlnosti.

2. Postup v exekuci rozdělením společné věci

Informace o vedení exekuce rozdělením společné věci jsou uvedeny na internetových stránkách Ministerstva spravedlnosti.

3. Úřední hodiny

Úřední hodiny soudního exekutora, exekutorského úřadu



[Pokladní hodiny:

Hodiny pro telefonický kontakt:]

Aktuální informace o úředních hodinách, příp. pokladních hodinách nebo hodinách pro telefonický kontakt doporučujeme ověřit na internetových stránkách soudního exekutora.

Vzor 19

Soudní exekutor (*titul, jméno, příjmení*)

Exekutorský úřad v

adresa:

tel.:

e-mail:

datová schránka:

internetové stránky:

č. j.

**EXEKUČNÍ PŘÍKAZ
K PROVEDENÍ EXEKUCE ROZDĚLENÍM SPOLEČNÉ VĚCI**

Povinný: zastoupený: <input type="checkbox"/>	
<input type="checkbox"/> [Manžel povinného: zastoupený:]	
Vymáhaná nepeněžitá povinnost:	
Oprávněný: zastoupený: <input type="checkbox"/>	
Rozdělovaná věc: <input type="checkbox"/>	
Pověření soudního exekutora vydal: dne pod č. j.	
Exekuční titul: (<i>druh exekučního titulu, orgán, který ho vydal nebo osoba, která ho vyhotovila</i>) ze dne č. j.	
<input type="checkbox"/>	

I. Soudní exekutor (*titul, jméno, příjmení*) rozhodl o provedení exekuce rozdělením společné věci, kterou je:

II. Exekuce bude provedena tak, že

Poučení:

Proti exekučnímu příkazu není přípustný opravný prostředek.

[Je-li exekucí poškozen majetek ve společném jmění manželů nebo majetek manžela povinného ve větším rozsahu, než připouští zvláštní právní předpis, nebo nelze-li ho exekucí postihnout, může se manžel povinného domáhat v této části zastavení exekuce.]

Exekuční příkaz se doručuje oprávněnému [, manželu povinného] a povinnému.

V dne

(*podpis*)

Vyřizuje:



[Je-li Vám tato písemnost doručena bez otisku razítka nebo podpisu, je platná i bez těchto náležitostí, neboť byla vyhotovena za součinnosti provozovatele poštovních služeb v souladu s ustanovením § 48 odst. 4 občanského soudního řádu.

V případě, že Vám byl doručen listinný stejnopis této písemnosti vyhotovený za součinnosti provozovatele poštovních služeb, k Vaší písemné žádosti bude zaslána tato písemnost elektronickou poštou na elektronickou adresu uvedenou v žádosti, přičemž tato písemnost bude vyhotovena v elektronické podobě a opatřena uznávaným elektronickým podpisem soudního exekutora nebo jeho zaměstnance, který písemnost vytvořil, anebo elektronickou značkou. Písemnost lze rovněž předat v sídle exekutorského úřadu na technickém nosiči dat.]

Další informace k exekučnímu řízení

1. Odklad a zastavení exekuce

Za podmínek stanovených zákonem lze podat u soudního exekutora návrh na zastavení exekuce nebo její části.

Za podmínek stanovených zákonem lze podat i návrh na odklad exekuce.

Podmínky pro podání těchto návrhů a další podrobnosti jsou uvedeny na internetových stránkách Ministerstva spravedlnosti.

2. Postup v exekuci rozdělením společné věci

Informace o vedení exekuce rozdělením společné věci jsou uvedeny na internetových stránkách Ministerstva spravedlnosti.

3. Úřední hodiny

Úřední hodiny soudního exekutora, exekutorského úřadu



[Pokladní hodiny:

Hodiny pro telefonický kontakt:]

Aktuální informace o úředních hodinách, příp. pokladních hodinách nebo hodinách pro telefonický kontakt doporučujeme ověřit na internetových stránkách soudního exekutora.

Vzor 20

Soudní exekutor (*titul, jméno, příjmení*)

Exekutorský úřad v

adresa:

tel:

e-mail:

datová schránka:

internetové stránky:

č. j.

**EXEKUČNÍ PŘÍKAZ
K PROVEDENÍ EXEKUCE PROVEDENÍM PRACÍ A VÝKONŮ**

Povinný: zastoupený: <input type="checkbox"/>	
Vymáhaná nepeněžitá povinnost:	
Oprávněný: zastoupený: <input type="checkbox"/>	
Práce, která má být provedena: <input type="checkbox"/>	
Pověření soudního exekutora vydal: dne pod č. j.	
Exekuční titul: (<i>drub exekučního titulu, orgán, který ho vydal nebo osoba, která ho vyhotovila</i>) ze dne č. j. <input type="checkbox"/>	

I. Soudní exekutor (*titul, jméno, příjmení*) rozhodl o provedení exekuce provedením prací a výkonů k vynucení splnění vymáhané nepeněžitě povinnosti:



[II. Soudní exekutor na náklad povinného dá provést tuto práci: Ten, kým soudní exekutor nechal práci provést, je oprávněn ke všemu, co je potřebné k provedení práce, o kterou jde.

-

II. Soudní exekutor povoluje oprávněnému, aby na náklad povinného provedl tuto práci: Oprávněný je oprávněn ke všemu, co je potřebné k provedení práce, o kterou jde.]



[III. Povinnému se ukládá, aby zaplatil potřebný náklad ve výši předem.]

Poučení:

Proti exekučnímu příkazu není přípustný opravný prostředek.

Exekuční příkaz se doručuje oprávněnému a povinnému.

V dne

(podpis)

Vyřizuje:



[Je-li Vám tato písemnost doručena bez otisku razítka nebo podpisu, je platná i bez těchto náležitostí, neboť byla vyhotovena za součinnosti provozovatele poštovních služeb v souladu s ustanovením § 48 odst. 4 občanského soudního řádu.

V případě, že Vám byl doručen listinný stejnopis této písemnosti vyhotovený za součinnosti provozovatele poštovních služeb, k Vaší písemné žádosti bude zaslána tato písemnost elektronickou poštou na elektronickou adresu uvedenou v žádosti, přičemž tato písemnost bude vyhotovena v elektronické podobě a opatřena uznávaným elektronickým podpisem soudního exekutora nebo jeho zaměstnance, který písemnost vytvořil, anebo elektronickou značkou. Písemnost lze rovněž předat v sídle exekutorského úřadu na technickém nosiči dat.]

Další informace k exekčnímu řízení

1. Odklad a zastavení exekuce

Za podmínek stanovených zákonem lze podat u soudního exekutora návrh na zastavení exekuce nebo její části.

Za podmínek stanovených zákonem lze podat i návrh na odklad exekuce.

Podmínky pro podání těchto návrhů a další podrobnosti jsou uvedeny na internetových stránkách Ministerstva spravedlnosti.

2. Postup v exekuci provedením prací a výkonů

Informace o vedení exekuce provedením prací a výkonů jsou uvedeny na internetových stránkách Ministerstva spravedlnosti.

3. Úřední hodiny

Úřední hodiny soudního exekutora, exekutorského úřadu



[Pokladní hodiny:

Hodiny pro telefonický kontakt:]

Aktuální informace o úředních hodinách, příp. pokladních hodinách nebo hodinách pro telefonický kontakt doporučujeme ověřit na internetových stránkách soudního exekutora.

Vzor 21

Soudní exekutor (*titul, jméno, příjmení*)

Exekutorský úřad v

adresa:

tel:

e-mail:

datová schránka:

internetové stránky:

č. j.

**EXEKUČNÍ PŘÍKAZ
K PROVEDENÍ EXEKUCE PROVEDENÍM PRACÍ A VÝKONŮ**

Povinný: zastoupený: <input type="checkbox"/>	
Vymáhaná nepeněžitá povinnost:	
Oprávněný: zastoupený: <input type="checkbox"/>	
Pověření soudního exekutora vydal: dne pod č. j.	
Exekuční titul: (<i>drub exekučního titulu, orgán, který ho vydal nebo osoba, která ho vyhotovila</i>) ze dne č. j. <input type="checkbox"/>	

I. Soudní exekutor (*titul, jméno, příjmení*) rozhodl o provedení exekuce provedením prací a výkonů k vynucení splnění vymáhané nepeněžitě povinnosti:



[II. Povinnému se ukládá za porušení vymáhané povinnosti pokuta ve výši Pokutu je povinný povinen zaplatit na účet exekučního soudu (*uvést exekuční soud*) č., variabilní symbol Uložená pokuta připadá státu. Uloženou pokutu vymůže soudní exekutor bez návrhu v rámci exekučního řízení. Nesplní-li povinný ani poté vykonávané rozhodnutí, ukládá mu soudní exekutor na návrh oprávněného další přiměřené pokuty, dokud exekuce nebude zastavena.]

Poučení:

Proti exekučnímu příkazu není přípustný opravný prostředek.

Exekuční příkaz se doručuje oprávněnému a povinnému.

V dne

(*podpis*)

Vyřizuje:



[Je-li Vám tato písemnost doručena bez otisku razítka nebo podpisu, je platná i bez těchto náležitostí, neboť byla vyhotovena za součinnosti provozovatele poštovních služeb v souladu s ustanovením § 48 odst. 4 občanského soudního řádu.

V případě, že Vám byl doručen listinný stejnopis této písemnosti vyhotovený za součinnosti provozovatele poštovních služeb, k Vaší písemné žádosti bude zaslána tato písemnost elektronickou poštou na elektronickou adresu uvedenou v žádosti, přičemž tato písemnost bude vyhotovena v elektronické podobě a opatřena uznávaným elektronickým podpisem soudního exekutora nebo jeho zaměstnance, který písemnost vytvořil, anebo elektronickou značkou. Písemnost lze rovněž předat v sídle exekutorského úřadu na technickém nosiči dat.]

Další informace k exekučnímu řízení

1. Odklad a zastavení exekuce

Za podmínek stanovených zákonem lze podat u soudního exekutora návrh na zastavení exekuce nebo její části.

Za podmínek stanovených zákonem lze podat i návrh na odklad exekuce.

Podmínky pro podání těchto návrhů a další podrobnosti jsou uvedeny na internetových stránkách Ministerstva spravedlnosti.

2. Postup v exekuci provedením prací a výkonů

Informace o vedení exekuce provedením prací a výkonů jsou uvedeny na internetových stránkách Ministerstva spravedlnosti.

3. Úřední hodiny

Úřední hodiny soudního exekutora, exekutorského úřadu



[Pokladní hodiny:

Hodiny pro telefonický kontakt:]

Aktuální informace o úředních hodinách, příp. pokladních hodinách nebo hodinách pro telefonický kontakt doporučujeme ověřit na internetových stránkách soudního exekutora.

Vzor 22

Soudní exekutor (*titul, jméno, příjmení*)

Exekutorský úřad v

adresa:

tel:

e-mail:

datová schránka:

internetové stránky:

č. j.

**EXEKUČNÍ PŘÍKAZ
KE ZŘÍZENÍ EXEKUTORSKÉHO ZÁSTAVNÍHO PRÁVA**

Povinný: zastoupený: <input type="checkbox"/>	
<input type="checkbox"/> [Manžel povinného: zastoupený:] <input type="checkbox"/>	
Oprávněný (zástavní věřitel): zastoupený: <input type="checkbox"/>	
<input type="checkbox"/> [Nemovitá věc - Spoluvlastnický podíl na nemovité věci]: <input type="checkbox"/> [Podíl na věci v přídatném spoluvlastnictví:]	
Zajištěná pohledávka:	
Den rozhodný pro pořadí exekutorského zástavního práva:	
Pověření soudního exekutora vydal: dne pod č. j.	
Exekuční titul: (<i>druh exekučního titulu, orgán, který ho vydal nebo osoba, která ho vyhotovila</i>) ze dne č. j. <input type="checkbox"/>	

I. Soudní exekutor (*titul, jméno, příjmení*) rozhodl o zřízení exekutorského zástavního práva k [nemovité věci - spoluvlastnickému podílu na nemovité věci]: [a podílu na věci v přídatném spoluvlastnictví:].

II. Exekutorské zástavní právo se zřizuje ve prospěch zástavního věřitele k zajištění pohledávky

III. Pro pořadí exekutorského zástavního práva je rozhodující den

IV. Povinnému se ukládá, aby soudnímu exekutorovi do 15 dnů od doručení exekučního příkazu oznámil, zda nemovitou věc nabyt jako substituční jmění, a pokud jde o takovou nemovitou věc, zda má právo s ní volně nakládat a zda jsou exekucí vymáhány zůstavitelovy dluhy nebo dluhy

související s nutnou správou věcí nabytých jako substituční jmění, a doložil tyto skutečnosti listinami vydanými nebo ověřenými státními orgány, popřípadě též veřejnými listinami notáře.

Poučení:

Proti exekučnímu příkazu není přípustný opravný prostředek.



[Je-li exekucí postižen majetek ve společném jmění manželů nebo majetek manžela povinného ve větším rozsahu, než připouští zvláštní právní předpis, nebo nelze-li ho exekucí postihnout, může se manžel povinného domáhat v této části zastavení exekuce.]

Exekuční příkaz se doručuje oprávněnému [, manželu povinného] a povinnému.

V dne

(*podpis*)

Vyřizuje:



[Je-li Vám tato písemnost doručena bez otisku razítka nebo podpisu, je platná i bez těchto náležitostí, neboť byla vyhotovena za součinnosti provozovatele poštovních služeb v souladu s ustanovením § 48 odst. 4 občanského soudního řádu.

V případě, že Vám byl doručen listinný stejnopis této písemnosti vyhotovený za součinnosti provozovatele poštovních služeb, k Vaší písemné žádosti bude zaslána tato písemnost elektronickou poštou na elektronickou adresu uvedenou v žádosti, přičemž tato písemnost bude vyhotovena v elektronické podobě a opatřena uznávaným elektronickým podpisem soudního exekutora nebo jeho zaměstnance, který písemnost vytvořil, anebo elektronickou značkou. Písemnost lze rovněž předat v sídle exekutorského úřadu na technickém nosiči dat.]

Další informace k exekučnímu řízení1. Odklad a zastavení exekuce

Exekuce ke zřízení exekutorského zástavního práva je provedena právní mocí exekučního příkazu. Po provedení exekuce může být podán návrh na zastavení pouze k soudu. Návrh na odklad exekuce nelze podat.

Podmínky pro podání tohoto návrhu a další podrobnosti jsou uvedeny na internetových stránkách Ministerstva spravedlnosti.

2. Postup v exekuci zřízením exekutorského zástavního práva

Informace o vedení exekuce zřízením exekutorského zástavního práva jsou uvedeny na internetových stránkách Ministerstva spravedlnosti.

3. Vycíslení zajištěné pohledávky

tabulka č. 1

	zajištěná pohledávka v Kč	
1	jistina <input type="text"/>	
2	úrok z prodlení, případně úrok, smluvní pokuta, penále atd. do dne vydání exekučního příkazu včetně <i>(uvedení data vydání exekučního příkazu)</i> <input type="text"/>	
3	náklady předchozího řízení (soudní poplatek, právní zastoupení atd.)	
4	zajištěná pohledávka ke dni vydání exekučního příkazu celkem (řádky 1 až 3) <input type="text"/>	

4. Úřední hodiny

Úřední hodiny soudního exekutora, exekutorského úřadu



[Pokladní hodiny:

Hodiny pro telefonický kontakt:]

Aktuální informace o úředních hodinách, příp. pokladních hodinách nebo hodinách pro telefonický kontakt doporučujeme ověřit na internetových stránkách soudního exekutora.

Vzor 23

Soudní exekutor (*titul, jméno, příjmení*)

Exekutorský úřad v

adresa:

tel.:

e-mail:

datová schránka:

internetové stránky:

č. j.

PŘÍKAZ K ÚHRADĚ NÁKLADŮ EXEKUCE

 [UHRAZENO, NEPLAŤTE!]

Povinný: zastoupený: <input type="checkbox"/>	
<input type="checkbox"/> [Manžel povinného: zastoupený:]	
Náklady exekuce:	
Náklady oprávněného:	
Celkem náklady exekuce a náklady oprávněného:	
<input type="checkbox"/> [Vymáhaná - Vymožená] povinnost: ke dni vydání příkazu k úhradě nákladů exekuce bez nákladů exekuce a nákladů oprávněného	
Oprávněný: zastoupený: <input type="checkbox"/>	
Pověření soudního exekutora vydal: dne pod č. j.	
Exekuční titul: (druh exekučního titulu, orgán, který ho vydal nebo osoba, která ho vyhotovila) ze dne č. j. <input type="checkbox"/>	

I. Soudní exekutor (*titul, jméno, příjmení*) ukládá povinnému povinnost uhradit náklady exekuce, které určil takto:

odměna soudního exekutora <input type="checkbox"/>	
<input type="checkbox"/> [náhrada paušálně určených hotových výdajů - náhrada účelně vynaložených hotových výdajů]	
<input type="checkbox"/> [náhrada za ztrátu času]	
<input type="checkbox"/> [náhrada za doručení písemností]	
<input type="checkbox"/> [odměna a náhrada nákladů správce]	

obchodního závodu]	
<input type="checkbox"/>	
[daň z přidané hodnoty]	
celkem	



II. Soudní exekutor ukládá povinnému povinnost uhradit náklady oprávněného, které určil takto:

<input type="checkbox"/>	[náhrada nákladů nezastoupeného účastníka]	
<input type="checkbox"/>	[náhrada nákladů oprávněného za právní zastoupení <input type="checkbox"/> [včetně DPH]]	
<input type="checkbox"/>	[náhrada ostatních nákladů oprávněného]	
celkem		

]

III. Výše zaplacené zálohy na náklady exekuce od oprávněného činí Kč.

Odůvodnění:



[1. Odměna soudního exekutora podle (uvést ustanovení právního předpisu, tedy např. „§ 5 odst. 1 a § 6 odst. 1 vyhlášky č. 330/2001 Sb.“) činí (uvést konkrétní výpočet, např. „15 % z částky 50 000 Kč“), celkem ... Kč. Základ pro určení odměny soudního exekutora je podle (uvést ustanovení právního předpisu):

1	jistina <input type="checkbox"/>	
2	úrok z prodlení, případně úrok, smluvní pokuta, penále atd.	
3	náklady předchozího řízení (soudní poplatek, právní zastoupení včetně DPH, atd.)	
4	celkem	

1. Odměna soudního exekutora podle (uvést ustanovení právního předpisu, tedy např. „§ 10 vyhlášky č. 330/2001 Sb.“) činí Kč.

.]



[2. Náhrada paušálně určených hotových výdajů podle (uvést ustanovení právního předpisu) činí Kč. -

2. Náhrada účelně vynaložených hotových výdajů podle (uvést ustanovení právního předpisu) činí za (uvést konkrétní uplatňované položky hotových výdajů včetně výpočtu, např.

„a) poštovné za 6 poštovních zásilek (za 1 poštovní zásilku ... Kč), tedy $6 \times \dots$ Kč, celkem ... Kč,

b) odměnu za znalecký posudek podle § ... vyhlášky č. 37/1967 Sb. za 2 hodiny práce (za 1 hodinu práce... Kč), tedy $2 \times \dots$ Kč, celkem ... Kč”],

celkem Kč.]



[3. Náhrada za ztrátu času podle (uvést ustanovení právního předpisu) činí 50 Kč za každou započatou čtvrt hodinu, tedy za (celkový časový údaj a výpočet - např. „1,5 hod. 6×50 Kč“), celkem Kč.]



[3. Náhrada za doručení písemností podle (uvést ustanovení právního předpisu) činí

- a) za doručení (*specifikace písemnosti*): náhrada účelně vynaložených hotových výdajů za (*uvést hotový výdaj*) ... Kč, za (*uvést hotový výdaj*) ... Kč, tedy (*součet*) Kč, celkem ... Kč, a paušální částka ve výši 50 Kč, celkem za doručení (*specifikace písemnosti*) ... Kč,
- b) za doručení (*specifikace písemnosti*): náhrada účelně vynaložených hotových výdajů za (*uvést hotový výdaj*) ... Kč, za (*uvést hotový výdaj*) ... Kč, tedy (*součet*) Kč, celkem ... Kč, a paušální částka ve výši 50 Kč, celkem za doručení (*specifikace písemnosti*) ... Kč,
celkem za doručení (*celkový počet doručených písemností*) písemností Kč.]



[4. Odměna správce obchodního závodu podle (*uvést ustanovení právního předpisu*) činí (*uvést konkrétní výpočet, např. „10 % z částky 900 000 Kč“*), celkem Kč. Základem pro určení odměny správce obchodního závodu je zjištěná cena obchodního závodu, tedy (*konkrétní částka*).

Náhrada hotových výdajů správce obchodního závodu podle (*uvést ustanovení právního předpisu*) činí za (*uvést konkrétní uplatňované položky hotových výdajů včetně výpočtu, např. „poštovné za 6 poštovních zásilek (za 1 poštovní zásilku ... Kč), tedy 6x ...Kč, celkem...Kč“*)]



[5. Daň z přidané hodnoty podle (*uvést ustanovení právního předpisu*) činí (*uvést konkrétní výpočet, např. „21 % z částky... Kč“*), celkem Kč. Základ pro výpočet daně z přidané hodnoty je součet odměny soudního exekutora a (...).]

Náklady exekuce činí celkem Kč.



[6. Náklady oprávněného se skládají z (*uvést konkrétní položky*). (*Uvést výpočet konkrétních položek, např. „Náhrada nákladů právního zastoupení zahrnuje*

a) náhradu odměny za 2 úkony právní služby podle ... vyhlášky č. 177/1996 Sb. (*odkaz na ustanovení o úkonech právní služby, specifikace úkonů právní služby*) a určuje se v souladu s § ... vyhlášky č. 177/1996 Sb. (*odkaz na ustanovení o sazbě odměny*) z tarifní hodnoty ... Kč podle § ... vyhlášky č. 177/1996 Sb. (*odkaz na ustanovení o tarifní hodnotě*), tedy (*výpočet*), celkem ... Kč,

b) náhradu 2 režijních paušálů podle § ... vyhlášky č. 177/1996 Sb. (*odkaz na ustanovení o náhradě hotových výdajů*), tedy 2 x ... Kč, celkem ... Kč.“)

Náklady oprávněného činí celkem Kč.]

Náklady exekuce a náklady oprávněného činí celkem Kč. [V tomto exekučním řízení došlo k vymožení celé povinnosti, povinný tedy nehradí nic. - Povinný může náklady exekuce a náklady oprávněného uhradit

1. bankovním převodem či vkladem na účet č., variabilní symbol
2. v hotovosti v úředních hodinách na pokladně soudního exekutora
3. poštovní poukázkou typu A na účet č., variabilní symbol

Při platbě bankovním převodem nebo poštovní poukázkou musí být vždy uveden variabilní symbol.]



[7. Soudní exekutor vyúčtovává zálohu na náklady exekuce zaplacenou oprávněným takto: (*uvést konkrétní uplatňované položky včetně výpočtu*).]

Poučení:

Účastník řízení může podat u soudního exekutora proti tomuto příkazu k úhradě nákladů exekuce námitky do 8 dnů od doručení. Pokud soudní exekutor v plném rozsahu námitkám

nevyhoví, postoupí je bez zbytečného odkladu exekučnímu soudu, který o námitkách rozhodne do 15 dnů. Proti rozhodnutí soudu o námitkách není přípustný opravný prostředek.

V dne

(*podpis*)

Vyřizuje:



[Je-li Vám tato písemnost doručena bez otisku razítka nebo podpisu, je platná i bez těchto náležitostí, neboť byla vyhotovena za součinnosti provozovatele poštovních služeb v souladu s ustanovením § 48 odst. 4 občanského soudního řádu.

V případě, že Vám byl doručen listinný stejnopis této písemnosti vyhotovený za součinnosti provozovatele poštovních služeb, k Vaší písemné žádosti bude zaslána tato písemnost elektronickou poštou na elektronickou adresu uvedenou v žádosti, přičemž tato písemnost bude vyhotovena v elektronické podobě a opatřena uznávaným elektronickým podpisem soudního exekutora nebo jeho zaměstnance, který písemnost vytvořil, anebo elektronickou značkou. Písemnost lze rovněž předat v sídle exekutorského úřadu na technickém nosiči dat.]

Další informace k nákladům exekuce a nákladům oprávněného1. Náklady exekuce a náklady oprávněného

Informace o výpočtu nákladů exekuce a nákladů oprávněného jsou uvedeny na internetových stránkách Ministerstva spravedlnosti.

2. Úřední hodiny

Úřední hodiny soudního exekutora, exekutorského úřadu



[Pokladní hodiny:

Hodiny pro telefonický kontakt:]

Aktuální informace o úředních hodinách, příp. pokladních hodinách nebo hodinách pro telefonický kontakt doporučujeme ověřit na internetových stránkách soudního exekutora.“

Čl. II
Účinnost

Tato vyhláška nabývá účinnosti prvním dnem sedmého kalendářního měsíce následujícího po dni jejího vyhlášení.

Ministr:

JUDr. **Pelikán**, Ph.D., v. r.



Vydává a tiskne: Tiskárna Ministerstva vnitra, p. o., Bartůňkova 4, pošt. schr. 10, 149 01 Praha 415, telefon: 272 927 011, fax: 974 887 395 – **Redakce:** Ministerstvo vnitra, nám. Hrdinů 1634/3, pošt. schr. 155/SB, 140 21 Praha 4, telefon: 974 817 289, fax: 974 816 871 – **Administrace:** písemné objednávky předplatného, změny adres a počtu odebíraných výtisků – MORAVIAPRESS s. r. o., U Póny 3061, 690 02 Břeclav, tel.: 516 205 175, e-mail: sbirky@moraviapress.cz. **Roční předplatné** se stanovuje za dodávku kompletního ročníku včetně rejstříku z předcházejícího roku a je od předplatitelů vybíráno formou záloh ve výši oznámené ve Sbírce zákonů. Závěrečné vyúčtování se provádí po dodání kompletního ročníku na základě počtu skutečně vydaných částek (první záloha na rok 2017 činí 6 000,- Kč) – Vychází podle potřeby – **Distribuce:** MORAVIAPRESS s. r. o., U Póny 3061, 690 02 Břeclav, celoroční předplatné a objednávky jednotlivých částek (dobírky) – 516 205 175, objednávky – knihkupci – 516 205 175, e-mail – sbirky@moraviapress.cz, zelená linka – 800 100 314. **Internetová prodejna:** www.sbirkyzakonu.cz – **Drobný prodej – Brno:** Ing. Jiří Hrazdil, Vranovská 16, SEVT, a. s., Česká 14, Vydavatelství a nakladatelství Aleš Čeněk, Obchodní galerie IBC (2. patro), Příkop 6; **České Budějovice:** SEVT, a. s., Česká 3, tel.: 387 319 045; **Cheb:** EFREX, s. r. o., Karlova 31; **Chomutov:** DDD Knihkupectví – Antikvariát, Ruská 85; **Kadaň:** Knihařství – Příbíkova, J. Švermy 14; **Liberec:** Podještědské knihkupectví, Moskevská 28; **Olomouc:** Zdeněk Chumchal – Knihkupectví Tycho, Ostružnická 3; **Pardubice:** ABONO s. r. o., Sportovců 1121; **Plzeň:** Vydavatelství a nakladatelství Aleš Čeněk, nám. Českých bratří 8; **Praha 3:** Vydavatelství a nakladatelství Aleš Čeněk, Řípská 23; **Praha 4:** Tiskárna Ministerstva vnitra, Bartůňkova 4; **Praha 9:** DOVOZ TISKU SUWECO CZ, Klečákova 347; **Praha 10:** BMSS START, s. r. o., Vinohradská 190, MONITOR CZ, s. r. o., Třebohostická 5, tel.: 283 872 605; **Ústí nad Labem:** PNS Grosso s. r. o., Havířská 327, tel.: 475 259 032, fax: 475 259 029, KARTOON, s. r. o., Klíšská 3392/37 – vazby sbírek tel. a fax: 475 501 773, e-mail: kartoon@kartoon.cz; **Zábřeh:** Mgr. Ivana Patková, Žižkova 45; **Žatec:** Jindřich Procházka, Bezděkov 89 – Vazby Sbírek, tel.: 415 712 904. **Distribuční podmínky předplatného:** jednotlivé částky jsou expedovány neprodleně po dodání z tiskárny. Objednávky nového předplatného jsou vyřizovány do 15 dnů a pravidelné dodávky jsou zahajovány od nejbližší částky po ověření úhrady předplatného nebo jeho zálohy. Částky vyšlé v době od zaevidování předplatného do jeho úhrady jsou doposílány jednorázově. Změny adres a počtu odebíraných výtisků jsou prováděny do 15 dnů. **Reklamacce:** informace na tel. čísle 516 205 175. V písemném styku vždy uvádějte IČO (právnícká osoba), rodné číslo (fyzická osoba). **Podávání novinových zásilek** povoleno Českou poštou, s. p., Odštěpný závod Jižní Morava Ředitelství v Brně č. j. P/2-4463/95 ze dne 8. 11. 1995.